

z dnia 28 października 2020 r.

w sprawie wprowadzenia oceny ryzyka zawodowego w Urzędzie Gminy Puszcza Mariańska

Na podstawie art. 226 ustawy z dnia 26 czerwca 1974 r. Kodeks pracy (Dz. U. z 2020 r. poz. 1320) oraz § 39 ust. 1 rozporządzenia Ministra Pracy i Polityki Socjalnej z dnia 26 września 1997 r. w sprawie ogólnych przepisów bezpieczeństwa i higieny pracy (Dz. U. z 2011 r. Nr 173, poz. 1034), Wójt Gminy Puszcza Mariańska zarządza, co następuje:

- § 1. Wprowadza się ocenę ryzyka zawodowego w Urzędzie Gminy Puszcza Mariańska w brzmieniu stanowiącym załącznik do niniejszego zarządzenia.
- § 2. Wykonanie zarządzenia powierza się Sekretarzowi Gminy.
- § 3. Zarządzenie wchodzi w życie z dniem podpisania.

Wójt Gminy


Michał Staniak

Michał Staniak

O C E N A R Y Z Y K A

Z A W O D O W E G O

Urząd Gminy Puszcza Mariańska

październik 2020 r.

wyk. A.Ochnicki

OCENA RYZYKA ZAWODOWEGO

1. CEL OPRACOWANIA

Celem opracowania było dokonanie oceny ryzyka zawodowego na określonych stanowiskach pracy w myśl postanowień art. 226 Kodeksu Pracy, § 39 ust. 1 rozporządzenia Ministra Pracy i Polityki Socjalnej z 26 września 1997 roku w sprawie ogólnych przepisów bezpieczeństwa i higieny pracy nakładający taki obowiązek na pracodawców.

2. PODSTAWY PRAWNE DOKONANEJ OCENY

Dokonując oceny ryzyka zawodowego oparto się na następujących aktach prawnych:

- art. 226 Kodeksu Pracy,
- rozporządzeniu Ministra Pracy i Polityki Socjalnej z 26 września 1997 roku w sprawie ogólnych przepisów bezpieczeństwa i higieny pracy (J.t.: Dz. U. z 2003 r. Nr 169, poz. 1650) z późn. zm.
- obwieszczeniu Ministra Rodziny Pracy i Polityki Socjalnej z dnia 07 czerwca 2017 roku w sprawie najwyższych dopuszczalnych stężeń i natężeń czynników szkodliwych dla zdrowia w środowisku pracy (Dz. U. 2017 poz. 1346)

- obwieszczeniu Ministra Zdrowia z dnia 9 września 2016 r. w sprawie ogłoszenia jednolitego tekstu rozporządzenia Ministra Zdrowia w sprawie bezpieczeństwa i higieny pracy związanej z występowaniem w miejscu pracy czynników chemicznych (Dz.U. 2016 poz. 1488)
- rozporządzeniu Ministra Gospodarki i Pracy z dnia 5 sierpnia 2005 r. w sprawie bezpieczeństwa i higieny pracy przy pracach związanych z narażeniem na hałas lub drgania mechaniczne (Dz.U. 2005 nr 157 poz. 1318)
- obwieszczeniu Ministra Zdrowia z dnia 11 lipca 2016 r. w sprawie ogłoszenia jednolitego tekstu rozporządzenia Ministra Zdrowia w sprawie substancji chemicznych, ich mieszanin, czynników lub procesów technologicznych o działaniu rakotwórczym lub mutagennym w środowisku pracy (Dz.U. 2016 poz. 1117)
- rozporządzeniu Ministra Zdrowia z dnia 22 kwietnia 2005 r. w sprawie szkodliwych czynników biologicznych dla zdrowia w środowisku pracy oraz ochrony zdrowia pracowników zawodowo narażonych na te czynniki (Dz. U. Nr 81 poz. 716 z późn. zm.).
- rozporządzeniu Ministra Rodziny, Pracy i Polityki Społecznej z dnia 29 czerwca 2016 r. w sprawie bezpieczeństwa i higieny pracy przy pracach związanych z narażeniem na pole elektromagnetyczne (Dz.U. 2016 nr 0 poz. 950 z późn. zm.)

3. OKREŚLENIA

Narażenie (ekspozycja)

podlega oddziaływaniu czynników niebezpiecznych, szkodliwych lub uciążliwych związanych z wykonywaniem pracy.

Ocena ryzyka

proces analizowania ryzyka i wyznaczania dopuszczalności ryzyka.

Ryzyko

Kombinacja częstości lub prawdopodobieństwa wystąpienia określonego zdarzenia wywołującego zagrożenie i konsekwencji związanych z tym zdarzeniem.

Ryzyko zawodowe

prawdopodobieństwa wystąpienia nieporządných zdarzeń związanych z wykonywaną pracą powodujących straty, w szczególności wystąpienia u pracowników niekorzystnych skutków zdrowotnych w wyniku zagrożeń w środowisku pracy lub sposobu wykonywania pracy.

Środki ochronne

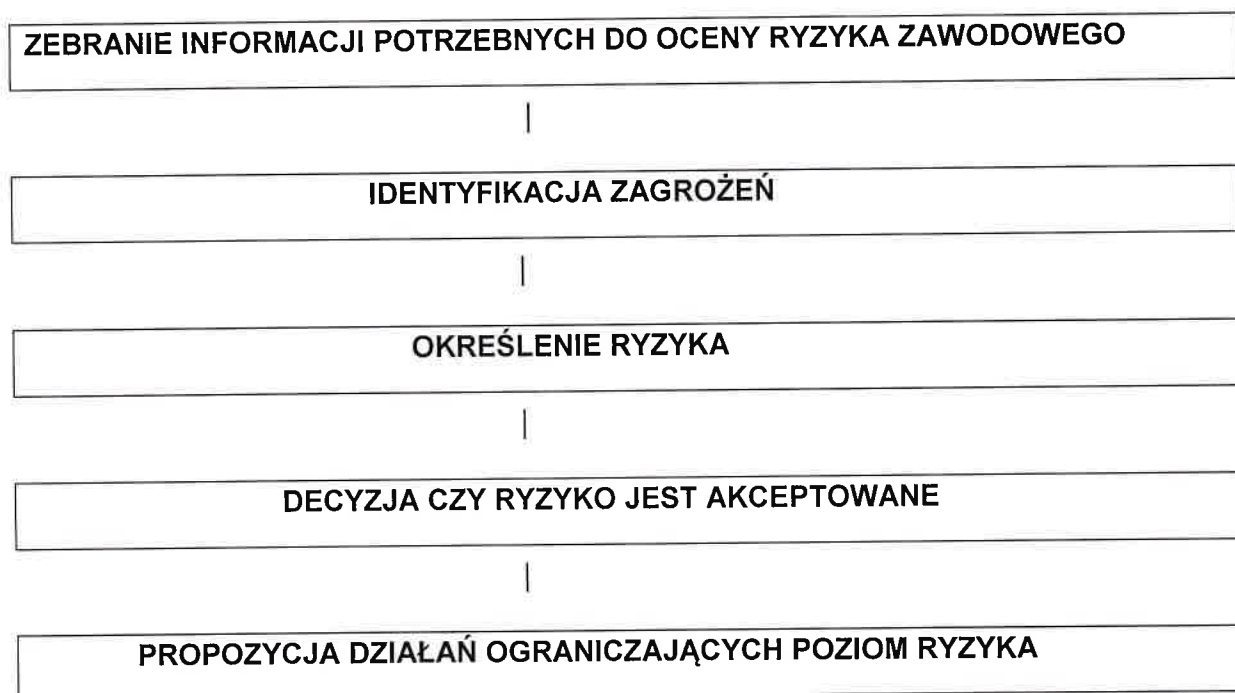
środki ochrony zbiorowej, środki ochrony indywidualnej lub inne środki (techniczne lub organizacyjne), stosowane w celu ograniczenia ryzyka zawodowego.

Zagrożenie

stan środowiska pracy mogący spowodować wypadek lub chorobę.

4. PRZEBIEG OCENY RYZYKA ZAWODOWEGO

Analizy ryzyka dokonano według następującego algorytmu:



4.1. Informacje

Zebranie informacji rozpoczęto od wytypowania rodzajów pracy dla których postanowiono dokonać oszacowania ryzyka, przeprowadzenie ilustracji stanowisk pracy, na których zapoznano się z warunkami pracy i jej przebiegiem oraz przeprowadzono wywiady z osobami wykonującymi pracę oraz nadzorem.

4.2. Identyfikacja zagrożeń

Wykorzystano wiedzę na temat zagrożeń i zaistniałych zdarzeń wypadkowych. Na etapie tym uzyskano również potwierdzenie, że wszystkie zagrożenia zostały uwzględnione.

4.3. Określenie ryzyka

Przy ocenie ryzyka zawodowego zastosowano metodę „Score Risk”. Oszacowanie nastąpiło na podstawie iloczynu.

Wzór oceny ryzyka

$$R = S \times E \times P$$

gdzie:

R - Ryzyko

S - Potencjalne skutki zagrożenia

E - Ekspozycja na zagrożenie

P - Prawdopodobieństwo wystąpienia zagrożenia

OCENA PRAMETRU „S” - potencjalne skutki zagrożenia

WARTOŚĆ „S”	STRATA	OPIS	
		Straty ludzkie	Straty materialne
100	Poważna katastrofa	Wiele ofiar śmiertelnych	Powyżej 40 ml. zł.
40	Katastrofa	Kilka ofiar śmiertelnych	4 ml. zł. - 40 mln zł.
15	Bardzo duża	Ofiara śmiertelna	400 tys. - 4 mln zł.
7	Duża	Ciężkie uszkodzenie ciała	40 tys. zł. - 400 tys.
3	Średnia	Absencja	4 tys. zł - 40 tys. Zł.
1	Mała	Udzielenie pierwszej pomocy	400 zł - 4 tys. zł.

OCENA PRAMETRU „E” - ekspozycja na zagrożenie

WARTOŚĆ „E”	OPIS
10	Stała
6	Częsta (codziennie)
3	sporadyczna (raz na tydzień)
2	okazjonalna (raz na miesiąc)
1	minimalna (kilka razy rocznie)
0,5	znikoma (raz do roku)

OCENA PRAMETRU „P” - Prawdopodobieństwo wystąpienia zagrożenia

WARTOŚĆ	OPIS	SZANSA W (%)
10	Bardzo prawdopodobne	50
6	Całkiem możliwe	10
3	Mało prawdopodobne, ale możliwe	1
1	Tylko sporadycznie możliwe	10 ⁻³
0,5	Możliwe do pomyślenia	10 ⁻⁴
0,2	Praktycznie niemożliwe	10 ⁻⁵
0,1	Tylko teoretycznie możliwe	10 ⁻⁶

OCENA JAKOŚCIOWA RYZYKA - według metody Score Risk

KATEGORIA RYZYKA	WARTOŚĆ
Zaniedbywane	Poniżej 1,5
Akceptowane	1,5 - 48
Średnie	48 - 270
Poważne	270 - 1440
Nieakceptowane	Powyżej 1440

Literatura:

Leszka SKUZA - „Co warto wiedzieć o ryzyku zawodowym”

WYKAZ KART (STANOWISK)

1. Wójt Gminy, Sekretarz Gminy,
2. Inspektor, podinspektor referent, mł. referent ds. administracyjnych, obsługi rady gminy i działalności gospodarczej, zagospodarowania przestrzennego, obywatelskich, ewidencji ludności, inwestycji, ochrony środowiska, gospodarki nieruchomościami, komunalnej, dróg, gospodarki lokalowej, obsługi finansowej gospodarki odpadami, gospodarki odpadami, administracyjnych, zarządzania kryzysowego i o.c., w punkcie obsługi klienta.
3. Skarbnik Gminy,
Inspektorzy i Podinspektorzy w referacie finansowym, Radca prawny, Inspektor ds. zamówień publicznych, pomoc administracyjna,
4. Kierownik Urzędu Stanu Cywilnego,
5. Sprzątaczką,
6. Pracownik gospodarczy,
7. Konserwator sieci kanalizacyjnej,
8. Konserwator sieci wodociągowych.
9. Opiekun dzieci i młodzieży przy przejściu przez jezdnię.
10. Kierowca (samochód osobowy, ciągnik rolniczy)

INSPEKTOR BHP
Andrzej Ochnicki

OCENA RYZYKA ZAWODOWEGO METODĄ „SCORE RISK”

Karta nr		Stanowisko: Wójt Gminy, Sekretarz Gminy,		Opis stanowiska: Miejscem wykonywania pracy są pomieszczenia biurowe, teren, Do czynności wykonywanych przez pracowników należą prace biurowe, obsługa urządzeń biurowych (komputer, drukarka kserokopiarka, urządzenia łączności), archiwizowanie, wystawianie dokumentów, korespondencja, spotkania i kontakty z pracownikami i interesantami, współpraca z instytucjami, organami, wyjazdy służbowe.						
Lp.	Zagrożenia	Miejsce Występowania	Wydarzenie Rodzaj i typ	Potencjalne straty osób	Potencjalne straty materialne	Ekspozycja na zagrożenia	Prawdopodobieństwo występowania	Ilościowa ocena R=S·E·P	Kategoria ryzyka	Stosowane środki profilaktyczne
1.	Portnięcie się, wywrócenie	Pomieszczenia biurowe, teren	Przewrócenie się, upadek	S = 1 Udziałenie pierwszej pomocy	–	E = 6 Codzienna	P = 6 Całkiem możliwa	R = 36	Akceptowalne	1. Używanie odpowiedniego obuwia 2. Zachowanie ostrożności

1	2	3	4	5	6	7	8	9	10	11
	Skaleczenia, zranienia spowodowane posługiwaniem się narzędziami	Prace przy pomocy narzędzi ręcznych	Zetknięcie się z czynnikami materialnymi podczas posługiwania się narzędziami	S = 1 Udziałenie pierwszej pomocy	-	E = 6 Codziennie	P = 1 Sporadycznie możliwe	R = 6	Akcepto- walne	<ol style="list-style-type: none"> 1. Używanie rękawic roboczych 2. Zachowanie ostrożności, 3. Używanie sprawnych narzędzi.
3.	Porażenie prądem elektrycznym o napięciu 230 V	Biuro	Awarie	S = 15 Możliwa ofiara śmiertelna	-	E = 1 Minimalna	P = 0,2 Praktycznie niemożliwe	R = 3	Akcepto- walne	<ol style="list-style-type: none"> 1. Kontrola przewodów elektrycznych 2. Pomiary skuteczności ochrony przeciwporażeniowej 3. Stosowanie obniżonego napięcia
4.	Zagrożenia związane z obsługą interesantów	Biuro	Interesanci	S = 3 Absencja	-	E = 0,5 Znikoma	P = 0,1 Teoretycznie możliwe	R = 0,15	Zaniechy- walne	<ol style="list-style-type: none"> 1. Umiejętność właściwej obsługi interesantów,

5.	Urazy przy obsłudze urządzeń biurowych	Urządzenia	Kontakt z urządzeniami	S = 1 Udziałenie pierwszej pomocy	-	E = 1 Minimalna	P = 1 sporadycznie możliwe	R = 1	zaniedbywane	1. Zachowanie środków ostrożności przy obsłudze urządzeń
6.	Zagrożenia przy obsłudze komputera	Komputer	Promieniowanie elektromagnetyczne	S = 3 absencja	-	E = 0,5 Znikoma	P = 0,1 Teoretycznie możliwe	R = 0,15	zaniedbywane	1. Przestrzeganie czasu pracy, 2. Przestrzeganie zasad higieny pracy
7.	Oparzenia	biuro	Kontakt z czynnikami fizycznymi	S = 3 Absencja	-	E = 1 Minimalna	P = 1 Sporadycznie możliwe	R = 3	akceptowane	1. Przestrzeganie zasad przy przygotowywaniu posiłków

8.	Upadek z wysokości	Biuro	Praca na wysokości	S = 3 Absencja	-	E = 0,5 Znikoma	P = 1 Sporadycznie możliwe	R = 1,5	Akcepto- walne	1. Przestrzeganie przepisów bhp przy wykonywaniu prac na wysokości; 2. Używanie odpowiedniego sprzętu do prac na wysokości.
9.	Uderzenie człowieka o niemuchome czynniki materialne	Biuro	Mebłe biurowe, elementy wyposażenia	S = 3 Absencja	-	E = 0,5 Znikoma	P = 3 M mało prawdopodobne, ale możliwe	R = 4,5	Akcepto- walne	1. przestrzegać przepisów i zasady bhp, 2. zamknąć drzwi mebli biurowych.
10.	Niewłaściwie zamontowane przewody zasilające sprzęt komputerowy	Biuro	Sprzęt komputerowy przewody zasilające, przewody telefoniczne i sieciowe,	S = 3 Absencja	-	E = 0,5 Znikoma	P = 3 M mało prawdopodobne, ale możliwe	R = 4,5	Akcepto- walne	1. Przewody elektryczne, telefoniczne i sieciowe do sprzętu komputerowego umieścić w miejscach nie przeznaczonych dla ruchu pracowników i interesantów.

11.	Stres	Biuro	Kontakt z przełożonymi podwładnymi oraz interesantami.	S = 3 Absencja	-	E = 6 Całkiem możliwe	P = 3 możliwe	R = 54	Srednie	1. Unikać zachowań w kontaktach z przełożonymi, podwładnymi i interesantami stwarzającymi sytuacje stresowe.
12.	Wypadek drogowy	Teren	Kontakt z pojazdami mechanicznymi, kontakt z nieruchomymi i czynnikami materialnymi	S = 15 Ofara śmiertelna	-	E = 1 minimalna	P = 1 Sporadycznie możliwe	R = 15	Akceptowalne	1. Przestrzegać przepisy ruchu drogowego podczas poruszania się pojazdami mechanicznymi.
13.	Pożar	Budynek Urzędu	Poparzenie, zatrucie produktami spalania	S = 3 średnia	S = 7 duża	E = 0,5 znikoma	P = 0,5 Możliwe do pomysłenia	R = 5,25	Akceptowalne	1. Przestrzeganie przepisów p.poż, 2. Przestrzeganie zasad bhp i p.poż przy wykonywaniu prac.
14.	Zagrożenia biologiczne (ujęte w Karcie - Zagrożenia biologiczne)	Pomieszczenia, teren	Kontakt z pracownikami, petentami oraz innymi osobami	S = 3 Absencja	-	E = 6 możliwe	P = 9 Całkiem możliwe	R = 162	Średnie	1. Mycie i dezynfekcja rąk 2. Zachowanie zasad higieny, 3. Przestrzeganie procedur ustalonych przez Ministerstwo Zdrowia, PSSSE, Wójtą (pracodawcę),

										<ol style="list-style-type: none"> 4. Szczepienia. 5. Używanie sprzętu ochrony indywidualnej, 6. Badania lekarskie (wstępne, okresowe)
--	--	--	--	--	--	--	--	--	--	---

WNIOSKI:

Kategoria ryzyka zawodowego dla zagrożeń związanych ze stresem oraz zagrożeniami biologicznymi została określona jako średnia. Należy stosować środki profilaktyczne ujęte w tabeli nr 11. Zagrożenia związane z możliwością poknięcia się, przewrócenia, skaleczeń przy posługiwaniu się narzędziami, zagrożenia porażeniem prądem elektrycznym, oparzenia, wypadkiem drogowym, stresen, niewłaściwie zamontowanymi przewodami zasilającymi sprzęt komputerowy, uderzeniami człowieka o nieruchome czynniki materialne, oraz upadkami z wysokości oceniona została jako akceptowalna.

Przy wykonywaniu tych czynności należy stosować się do środków profilaktycznych ujętych w tabeli nr 11.
 Zagrożenia związane z obsługą interesantów, urazy przy obsłudze urządzeń, zagrożenia przy obsłudze komputera ocenione zostały jako zaniebezpieczne. Przy wykonywaniu prac należy zachować środki ostrożności przy obsłudze urządzeń i posługiwaniu się narzędziami oraz używać odzieży i obuwia roboczego oraz sprzętu ochrony indywidualnej.

OCENA RYZYKA ZAWODOWEGO METODĄ „SCORE RISK”

<p>Karta nr</p>	<p>Stanowisko: Inspektor, podinspektor referent, mł. referent ds. administracyjnych, obsługi rady gminy i działalności gospodarczej, zagospodarowania przestrzennego, obywatelskich, ewidencji ludności, inwestycji, ochrony środowiska, gospodarki nieruchomościami, komunalnej, dróg, gospodarki lokalowej, obsługi finansowej gospodarki odpadami, gospodarki odpadami, administracyjnych, zarządzania kryzysowego i o.c., w punkcie obsługi klienta.</p>	<p>Opis stanowiska: Miejscem wykonywania pracy są pomieszczenia biurowe, teren, Do czynności wykonywanych przez pracowników należą prace biurowe, obsługa urządzeń biurowych (komputer, drukarka kserokopiarka, urządzenia łączności), archiwizowanie, wystawianie dokumentów, korespondencja, spotkania i kontakty z pracownikami i interesantami, współpraca z instytucjami, organami, wyjazdy służbowe.</p>
-----------------	---	--

Lp.	Zagrożenia	Miejsce Występowania	Wydarzenie Rodzaj i typ	Potencjalne straty osób	Potencjalne straty materialne	Ekspozycja na zagrożenia	Prawdopodobieństwo występowania	Ilościowa ocena $R=S \cdot E \cdot P$	Kategoria ryzyka	Stosowane środki profilaktyczne
1	2	3	4	5	6	7	8	9	10	11
1.	Potknięcie się, wywrócenie	Pomieszczenia biurowe, teren	Przewrócenie się, upadek	$S = 1$ Udzielenie pierwszej pomocy	-	$E = 6$ Codzienna	$P = 6$ Całkiem możliwa	$R = 36$	Akceptowalne	1. Używanie odpowiedniego obuwia 2. Zachowanie ostrożności
2.	Skaleczenia, zranienia spowodowane posługiwaniem się narzędziami	Prace przy pomocy narzędzi ręcznych	Zetknięcie się z czynnikami materialnymi podczas posługiwania się narzędziami	$S = 1$ Udzielenie pierwszej pomocy	-	$E = 6$ Codziennie	$P = 1$ Sporadycznie możliwe	$R = 6$	Akceptowalne	1. Używanie rękawic roboczych 2. Zachowanie ostrożności, 3. Używanie sprawnych narzędzi.
3.	Porazenie prądem elektrycznym o napięciu 230 V	Biuro	Awarie	$S = 15$ Możliwa ofiara śmiertelna	-	$E = 1$ Minimalna	$P = 0,2$ Praktycznie niemożliwe	$R = 3$	Akceptowalne	1. Kontrola przewodów elektrycznych 2. Pomiar skuteczności ochrony przeciwporażeniowej 3. Stosowanie obniżonego napięcia

4.	Zagrożenia związane z obsługą interesantów	Biuro	Interesanci	S = 3 Absencja	-	E = 0,5 Znikoma	P = 0,1 Teoretycznie możliwe	R = 0,15	Zaniebdywalne	1. Umiejętność właściwej obsługi interesantów,
5.	Urazy przy obsłudze urzędzeń biurowych	Urządzenia	Kontakt z urzędzeniami	S = 1 Udzielenie pierwszej pomocy	-	E = 1 Minimalna	P = 1 sporadycznie możliwe	R = 1	zaniedbywalne	1. Zachowanie środków ostrożności przy obsłudze urzędzeń
6.	Zagrożenia przy obsłudze komputera	Komputer	Promieniowanie elektromagnetyczne	S = 3 absencja	-	E = 0,5 Znikoma	P = 0,1 Teoretycznie możliwe	R = 0,15	zaniedbywalne	1. Przestrzeganie czasu pracy, 2. Przestrzeganie zasad higieny pracy
7.	Oparzenia	biuro	Kontakt z czynnikami fizycznymi	S = 3 Absencja	-	E = 1 Minimalna	P = 1 Sporadycznie możliwe	R = 3	akceptowalne	1. Przestrzeganie zasad przy przygotowywaniu posiłków

8.	Upadek z wysokości	Biuro	Praca na wysokości	S = 3 Absencja	-	E = 0,5 Znikoma	P = 1 Sporadycznie możliwe	R = 1,5	Akcepto- walne	1. Przestrzeganie przepisów bhp przy wykonywaniu prac na wysokości, 2. Używanie odpowiedniego sprzętu do prac na wysokości.
9.	Uderzenie człowieka o nieruchome czynniki materialne	Biuro	Meble biurowe, elementy wyposażenia	S = 3 Absencja	-	E = 0,5 Znikoma	P = 3 Mato prawdopodobne, ale możliwe	R = 4,5	Akcepto- walne	1. przestrzegać przepisów i zasady bhp, 2. zamknąć drzwi mebli biurowych.
10.	Niewłaściwie zamontowane przewody zasilające sprzęt komputerowy	Biuro	Sprzęt komputerowy przewody zasilające, przewody telefoniczne i sieciowe,	S = 3 Absencja	-	E = 0,5 Znikoma	P = 3 Mato prawdopodobne, ale możliwe	R = 4,5	Akcepto- walne	1. Przewody elektryczne, telefoniczne i sieciowe do sprzętu komputerowego umieścić w miejscach nie przeznaczonych dla ruchu pracowników i interesantów.

11.	Stres	Biurow	Kontakt z przełożonymi podwładnymi oraz interesantami.	S = 3 Absencja	-	E = 6 Całkiem możliwe	P = 1 Sporadycznie możliwe	R = 18	Akceptowalne	1. Unikać zachowań w kontaktach z przełożonymi, podwładnymi i interesantami stwarzającymi sytuacje stresowe.
12.	Wypadek drogowy	Teren	Kontakt z pojazdami mechanicznymi, kontakt z nieruchomymi i czynnikami materialnymi	S = 15 Ofiara śmiertelna	-	E = 1 minimalna	P = 1 Sporadycznie możliwe	R = 15	Akceptowalne	1. Przestrzegać przepisy ruchu drogowego podczas poruszania się pojazdami mechanicznymi.
13.	Pożar	Budynek Urzędu	Poparzenie, zatrucie produktami spalania	S = 3 średnia	S = 7 duża	E = 0,5 znikoma	P = 0,5 Możliwe do pomyslenia	R = 5,25	Akceptowalne	1. Przestrzeganie przepisów p.poż. 2. Przestrzeganie zasad bhp i p.poż przy wykonywaniu prac.
14.	Zagrożenia biologiczne (ujęte w Karcie - Zagrożenia biologiczne)	Pomieszczenia, teren	Kontakt z pracownikami, petentami oraz innymi osobami	S = 3 Absencja	-	E = 3 Sporadyczna	P = 9 Całkiem możliwe	R = 81	Średnie	1. Mycie i dezynfekcja rąk 2. Zachowanie zasad higieny, 3. Przestrzeganie procedur ustalonych przez Ministerstwo Zdrowia, PSSS, Wójtą (pracodawcę),

													4. Szczepienia.
													5. Używanie sprzętu ochrony indywidualnej,
													6. Badania lekarskie (wstępne, okresowe)

WNIOSKI:

Kategoria ryzyka zawodowego dla zagrożeń związanych z zagrożeniami biologicznymi została określona jako średnia. Należy stosować środki profilaktyczne ujęte w tabeli nr 11. Zagrożenia związane z możliwością poknięcia się, przewrócenia, skaleczeń przy postugiwaniu się narzędziami, zagrożenia porażeniem prądem elektrycznym, oparzenia, wypadkiem drogowym, stresem, niewłaściwie zamontowanymi przewodami zasilającymi sprzęt komputerowy, uderzeniami człowieka o nieruchome czynniki materialne, oraz upadkami z wysokości oceniona została jako akceptowalna.

Przy wykonywaniu tych czynności należy stosować się do środków profilaktycznych ujętych w tabeli nr 11.

Zagrożenia związane z obsługą interesantów, urazy przy obsłudze urządzeń, zagrożenia przy obsłudze komputera ocenione zostały jako zaniedbywalne. Przy wykonywaniu prac należy zachować środki ostrożności przy obsłudze urządzeń i postugiwaniu się narzędziami oraz używać odzieży i obuwia roboczego oraz sprzętu ochrony indywidualnej.

OCENA RYZYKA ZAWODOWEGO METODĄ „SCORE RISK”

Karta nr	Stanowisko: Skarbnik Gminy, Inspektorzy i Podinspektorzy w referacie finansowym, Radca prawny, Inspektor ds. zamówień publicznych, pomoc administracyjna.	Opis stanowiska: Miejscem wykonywania pracy są pomieszczenia biurowe, teren, Do czynności wykonywanych przez pracowników należą prace biurowe, obsługa urządzeń biurowych (komputer, drukarka kserokopiarka, urządzenia łączności), archiwizowanie, wystawianie dokumentów, korespondencja, spotkania i kontakty z pracownikami i interesantami, współpraca z instytucjami, organami.
-----------------	--	--

Lp.	Zagrożenia	Miejsce Występowania	Wydarzenie Rodzaj i typ	Potencjalne straty osób	Potencjalne straty materialne	Ekspozycja na zagrożenia	Prawdopodobieństwo występowania	Ilościowa ocena R=S·E·P	Kategoria ryzyka	Stosowane środki profilaktyczne
1	2	3	4	5	6	7	8	9	10	11
1.	Podknięcie się, wywrócenie	Pomieszczenia biurowe, teren	Przewrócenie się; upadek	S = 1 Udzielenie pierwszej pomocy	-	E = 6 Codzienna	P = 6 Całkiem możliwa	R = 36	Akceptowalne	1. Używanie odpowiedniego obuwia 2. Zachowanie ostrożności