

„BUDINPROJEKT”

JAN JARECKI

96-100 SKIERNIEWICE ul. FELIKSÓW 38A
TEL. KOM. 606-912-127

REGON 750257853 NIP 836-000-68-65

NAZWA PROJEKTU: PROJEKT BUDOWY SIECI WODOCIĄGOWEJ NA
DZIAŁKACH O NR EW. 34, 37, 39, 40, 41, 42, 43, 44, 45, 46, 47/1, 47/2, 135, 50, 51, 52,
53, 54, 55 i 59 W MIEJSCOWOŚCI BUDY WOLSKIE, GMINA PUSZCZA
MARIAŃSKA – ETAP II

Jednostka ewidencyjna: 143803_2 Puszcza Mariańska

Obręb ewidencyjny: 0006 BUDY WOLSKIE, działka nr ew. 34, 37, 39, 40, 41, 42, 43, 44,
45, 46, 47/1, 47/2, 135, 50, 51, 52, 53, 54, 55 i 59

KATEGORIA OBIEKTU: XXVI - sieci

INWESTOR: GMINA PUSZCZA MARIAŃSKA,
UL. ST. PAPCZYŃSKIEGO 1,
96-330 PUSZCZA MARIAŃSKA

JAN STANISŁAW JARECKI
specj. instalacje i urządzenia sanitarne
uprawn. bud. nr 43/80 i 89/88/Sk-ce
96-100 Skierniewice, ul. Feliksów 38a
tel. 606-912-127

PROJEKTANT: JAN JARECKI,

upr. bud. 89/88 Sk, ce w specjalności instalacyjno-inżynieryjnej

SPRAWDZAJĄCY: mgr inż. KRZYSZTOF BRONIAREK

upr. bud. 22/98 Sk-ce w specjalności instalacyjnej

mgr inż. Krzysztof Broniarek
Uprawnienie budowlane Nr 22/98 Sk-ce w specjalności
w specjalnościach: instalacji wodociągowej, instalacji i
urządzeń wentylacyjnych, klimatyzacyjnych, elektrycznych,
wentylacji, innych urządzeń

MAJ 2020

SPIS TREŚCI

1. Strona tytułowa.....	1
2. Spis treści.....	2
3. Protokół z narady koordynacyjnej.....	3-4
4. Uzgodnienie projektu z PGW Wody Polskie.....	5
5. Pismo zezwalające na umieszczenie w pasie drogowym.....	6
6. Decyzja nr 1/2019 o ustaleniu lokalizacji inwestycji celu publicznego	7-12
7. Uprawnienia projektantów i zaświadczenia o członkostwie w OIIB.....	13-18
8. Oświadczenie projektantów.....	19
9. Opis projektu zagospodarowania terenu.....	20
10. Opis techniczny sieci kanalizacyjnej.....	21-26
11. Geotechniczne warunki posadowienia.....	27
12. Informacja o obszarze oddziaływania obiektu.....	28
13. Informacja i dane o charakterze i cechach istniejących i przewidywanych zagrożeń dla środowiska oraz higieny i zdrowia użytkowników projektowanych obiektów budowlanych i ich otoczenia.....	29
14. Informacja B. I. O. Z.....	30-35
15. Projekt zagospodarowania terenu.....	36
16. Część rysunkowa – przekroje i rysunki urządzeń.....	37-41



PROTOKÓŁ Z NARADY KOORDYNACYJNEJ NR GG.6630.140.2020

w sprawie sytuowania projektowanych sieci uzbrojenia terenu przeprowadzonej
za pomocą środków komunikacji elektronicznej w Starostwie Powiatowym w Żyrardowie

Przedmiot narady koordynacyjnej	sieci uzbrojenia terenu, niebędące przyłączami wodociągowa
Lokalizacja obiektu	Budy Wolskie; NR EW. DZ. 34, 37, 39, 40, 41, 42, 43, 44, 45, 46, 47/1, 47/2, 135, 50, 51, 52, 53, 54, 55, 59, Gmina Puszcza Mariańska
Wnioskodawca	Michał Staniak reprezentujący(a) podmiot Gmina Puszcza Mariańska, NIP: 8361514865 ul. Stanisława Papczyńskiego 1, 96-330 Puszcza Mariańska
Inwestor	GINA PUSZCZA MARIAŃSKA
Projektant	Jan Jarecki numer uprawnień: 89/88
Członkowie zespołu projektowego	Krzysztof Broniarek
Data wpływu wniosku	5 maja 2020 r.
Data zakończenia narady	12 maja 2020 r.
Przewodniczący narady koordynacyjnej	Franciszek Stawicki Dyrektor Wydziału Geodezji i Gospodarki Nieruchomościami

Lista uczestników narady koordynacyjnej

1	<i>Oznaczenie podmiotu:</i> PGE Dystrybucja Spółka Akcyjna Rejon Energetyczny Żyrardów	<i>Imię i nazwisko przedstawiciela</i> Bożena Frączkiewicz-Borkowska
	<i>Stanowisko/uwagi:</i> Projekt zaakceptowany z uwagami do realizacji: 1. Pod istniejącymi liniami energetycznymi i w ich pobliżu prace prowadzić ręcznie i w porozumieniu z RE Żyrardów. 2. Przed rozpoczęciem prac wykonawca zgłosi się do RE Żyrardów w celu szczegółowego ustalenia miejsc skrzyżowań i zbliżeń projektowanych urządzeń i obiektów z istniejącymi kablami energetycznymi, sposobu prowadzenia prac w tych miejscach oraz sposobu zabezpieczenia kabli energetycznych w czasie prowadzenia prac i po ich zakończeniu. 3. W miejscach skrzyżowań i zbliżeń projektowanych urządzeń i obiektów z istniejącymi kablami elektroenergetycznymi prace prowadzić ręcznie pod nadzorem RE Żyrardów. Na kable energetyczne w miejscach skrzyżowań nałożyć rury ochronne AROTA. 4. Zachować normatywne odległości od istniejących urządzeń energetycznych.	<i>Udział w naradzie z wykorzystaniem środków komunikacji elektronicznej</i>
2	<i>Oznaczenie podmiotu:</i> Wójt Gminy Puszcza Mariańska	<i>Imię i nazwisko przedstawiciela</i> Wiesław Frydman
	<i>Stanowisko/uwagi:</i> Projekt zaakceptowany	<i>Udział w naradzie z wykorzystaniem środków komunikacji elektronicznej</i>

W naradzie uczestniczył(a) z wykorzystaniem środków komunikacji elektronicznej przedstawiciel(ka) wnioskodawcy **Michał Staniak**.

Uwagi Przewodniczącego narady koordynacyjnej:

W przypadku dużego odstępu czasu pomiędzy wykonaniem mapy d/c projektowych a rozpoczęciem realizacji inwestycji należy potwierdzić aktualność przedstawionych na mapie urządzeń podziemnych w jednostkach zarządzających tymi urządzeniami, a w zakresie urządzeń projektowanych w Starostwie Powiatowym w Żyrardowie.

Prace w pobliżu punktów osnowy geodezyjnej należy prowadzić ręcznie bez ich naruszenia.

W przypadku uszkodzenia lub zniszczenia tych punktów inwestor na własny koszt zleci ich odtworzenie jednostce wykonawstwa geodezyjnego. Opracowanie sposobu zabezpieczenia i nadzór nad pracami w tym zakresie inwestor zleci uprawnionej jednostce wykonawstwa geodezyjnego.



Zeskanuj kod QR,
aby zlokalizować
wniosek na mapie

**Z up. Starosty
Franciszek Stawicki
Dyrektor Wydziału Geodezji i Gospodarki Nieruchomościami**

Dokument elektroniczny wygenerowany automatycznie dnia 12 maja 2020 roku z systemu informatycznego iGeoMap/ePODGiK, nie wymaga podpisu organu lub upoważnionego pracownika ani pieczętki urzędowej.

Weryfikacji dokumentu można dokonać na stronie <https://weryfikacjaprotokoluzud.epodgik.pl>.

8

8

Łowicz, dnia 07 lipca 2020 r.

WA.ZZI.5.521.217m.2020

Gmina Puszcza Mariańska
ul. St. Papczyńskiego 1
96-330 Puszcza Mariańska

Państwowe Gospodarstwo Wodne Wody Polskie Zarząd Zlewni w Łowiczu w odpowiedzi na wniosek z dnia 01 lipca 2020 r. w sprawie udzielenia informacji o występowaniu urządzeń melioracji wodnych na trasie **projektowanej sieci wodociągowej na działkach o nr ew.: 34, 37, 39, 40, 41, 42, 43, 44, 45, 46, 47/1, 47/2, 135, 50, 51, 52, 53, 54, 55 i 59 w m. Budy Wolskie, gm. Puszcza Mariańska – etap II** informuje, że według ewidencji urządzeń melioracji wodnych prowadzonej na podstawie art. 196 ustawy z dnia 20 lipca 2017 r. Prawo wodne (Dz. U. z 2020 r. poz. 310 z późn. zm.) na obszarze planowanej inwestycji nie występują urządzenia melioracji wodnych

Sprawę opiniuje: Jolanta Dziąg

DYREKTOR

Krzysztof Kołodziej

Otrzymują:

1. Wnioskodawca
2. ZZI
3. a/a

Puszcza Mariańska, dnia 17.07.2020 r.

Gmina Puszcza Mariańska
Ul. St. Papczyńskiego 1
96-330 Puszcza Mariańska

Znak sprawy: D.6853.1.37.2020

Na podstawie art. 8 ust.2 ustawy z dnia 21 marca 1985 r. o drogach publicznych (Dz.U.2020.470 t.j.), po rozpatrzeniu wniosku z dnia 03.07.2020r. Inwestora: Gmina Puszcza Mariańska, ul. St. Papczyńskiego 1, 96-330 Puszcza Mariańska

Wójt Gminy Puszcza Mariańska
wyraża zgodę

na lokalizację sieci wodociągowej, w pasie drogowym drogi wewnętrznej, będącej w zarządzie Gminy Puszcza Mariańska, oznaczonej numerem ewidencyjnym **34** obręb **0006 Budy Wolskie**, zgodnie z lokalizacją przedstawioną na załączonej kopii mapy do celów projektowych, będącej załącznikiem do niniejszej zgody, oraz jako zarządca drogi zobowiązuje wnioskodawcę do:

- a) ułożenia sieci wodociągowej w rurze osłonowej, zgodnie z normami w zakresie odległości od innych urządzeń podziemnych,
- b) zainwentaryzowania geodezyjnego wykonanej sieci w granicach pasa drogowego

Zgoda na lokalizację urządzenia nie jest równoznaczna z zezwoleniem na wykonywanie robót w pasie drogowym.

Zgoda zostaje wydana na czas nieokreślony z zastrzeżeniem, że w przypadku niewybudowania ww. inwestycji w ciągu trzech lat niniejsza zgoda wygasa.

WOJT GMINY
Michał Staniak

DECYZJA NR 7/2019
O USTALENIU LOKALIZACJI INWESTYCJI CELU PUBLICZNEGO

Na podstawie art. 50 ust. 1 i 2a ustawy z dnia 27 marca 2003r. o planowaniu i zagospodarowaniu przestrzennym (tj. Dz. U. z 2018r. poz. 1945 z późn. zm.) w związku z art. 4 ust. 2 pkt 1 tejże ustawy oraz art. 104 ustawy z dnia 14 czerwca 1960r. - kodeks postępowania administracyjnego (tj. Dz. U. z 2018r. poz. 2096 z późn. zm.), po rozpatrzeniu wniosku **Gminy Puszcza Mariańska** złożonego w dniu 08.04.2019r., w sprawie ustalenia lokalizacji inwestycji celu publicznego polegającej na budowie sieci wodociągowej na terenie działek nr ew. 34, 37, 39, 40, 41, 42, 43, 44, 45, 46, 47/1, 47/2, 135, 50, 51, 52, 53, 54, 55 i 59 w obrębie Budy Wolskie, gm. Puszcza Mariańska a także po dokonaniu analizy na podstawie ustawy.

USTALAM

następujące warunki lokalizacji inwestycji celu publicznego dla inwestycji polegającej na budowie sieci wodociągowej w obrębie Budy Wolskie, gm. Puszcza Mariańska.

1. Rodzaj inwestycji (ustalenia dotyczące rodzaju zabudowy).

(zabudowa mieszkaniowa jednorodzinna, zabudowa mieszkaniowa wielorodzinna, zabudowa usługowa, zabudowa zagrodowa w gospodarstwach rolnych, hodowlanych i ogrodniczych, zabudowa produkcyjna, cmentarze, drogi publiczne, drogi wewnętrzne, obiekty infrastruktury technicznej)

Obiekt infrastruktury technicznej:

Budowa sieci wodociągowej o długości ok. 350m.

2. Warunki i szczegółowe zasady zagospodarowania terenu oraz jego zabudowy wynikające z przepisów odrębnych.

a. Warunki i wymagania ochrony i kształtowania ład przestrzennego.

Przedmiotem inwestycji jest budowa sieci wodociągowej w obrębie Budy Wolskie, gm. Puszcza Mariańska.

b. Zasady i warunki ochrony środowiska i zdrowia ludzi oraz dziedzictwa kulturowego i zabytków oraz dóbr kultury współczesnej.

Stwierdza się, że planowana inwestycja realizowana w zakresie objętym wnioskiem jest zgodna z przepisami odrębnymi.

1. Ustalenia wynikające z potrzeb ochrony środowiska – Planowana inwestycja nie jest zaliczana do przedsięwzięć wymagających przeprowadzenia postępowania w sprawie oceny oddziaływania na środowisko w rozumieniu przepisów o ochronie środowiska /Rozporządzenie Rady Ministrów z dnia 9 listopada 2010r. w/s przedsięwzięć mogących znacząco oddziaływać na środowisko (tj. Dz. U. z 2016r. poz. 71).
2. Ustalenia wynikające z przepisów o ochronie przyrody (park krajobrazowy, obszar krajobrazu chronionego) – teren objęty wnioskiem nie jest położony w obszarze prawnie chronionym, ustanowionym w trybie przepisów Ustawy o Ochronie Przyrody z dnia 16 kwietnia 2004r. (tj. Dz. U. 2018r. poz. 1614 z późn. zm.).
3. Ustalenia wynikające z przepisów o ochronie gruntów rolnych i leśnych.
Dla terenu objętego wnioskiem nie jest konieczne uzyskanie zgody na zmianę przeznaczenia gruntów rolnych i leśnych na cele nierolnicze i nieleśne.
Według informacji z rejestru gruntów z dnia 10.04.2019r. w obrębie ewidencyjnym Budy Wolskie występują użytki:

- na działce nr ew. 34: drogi dr;
- na działce nr ew. 37: grunty orne RV i RVI, lasy LsV; *decyzją nie objęto gruntów klasy LsV*;
- na działce nr ew. 39: grunty orne RIVb, RV i RVI, lasy LsV; *decyzją nie objęto gruntów klasy LsV*;
- na działce nr ew. 40: grunty orne RIVb, RV i RVI, lasy LsV; *decyzją nie objęto gruntów klasy LsV*;
- na działce nr ew. 41: grunty orne RIVb i RV, lasy LsV; *decyzją nie objęto gruntów klasy LsV*;
- na działce nr ew. 42: grunty orne RIVb, RV i RVI;
- na działce nr ew. 43: grunty orne RIVb, RV i RVI, sady S-RVI, grunty rolne zabudowane Br-RVI;
- na działce nr ew. 44: grunty orne RIVb, RV i RVI;
- na działce nr ew. 45: grunty orne RIVb, RV i RVI;
- na działce nr ew. 46: grunty orne RIVb, RV i RVI;
- na działce nr ew. 47/1: grunty orne RIVb i RV;
- na działce nr ew. 47/2: grunty orne RIVb i RV;
- na działce nr ew. 135: grunty orne RIVa, RIVb i RV;
- na działce nr ew. 50: grunty orne RIVa, RIVb i RV;
- na działce nr ew. 51: grunty orne RIVa, RIVb i RV;
- na działce nr ew. 52: grunty orne RIVb, RV i RVI;
- na działce nr ew. 53: grunty orne RIVb, RV i RVI;
- na działce nr ew. 54: grunty orne RIVa, RIVb i RV;
- na działce nr ew. 55: grunty orne RIVa, RIVb i RV;
- na działce nr ew. 59: grunty orne RIVa, RIVb i RV.

Zgodnie z ustawą z dnia 3 lutego 1995r. o ochronie gruntów rolnych i leśnych (tj. Dz. U. z 2017r. poz. 1161) grunty rolne na terenie, których znajdują się użytki rolne klasy bonitacyjnej IV, V i VI nie wymagają uzyskania zgody na zmianę przeznaczenia na cele nierolnicze.

4. Obszar inwestycji zlokalizowany jest na terenach zmeliorowanych i źródłiskowych.
5. W przypadku występowania w obszarze objętym niniejszą decyzją urządzeń melioracji wodnych:
 - a) przy podejmowaniu jakichkolwiek działań należy przestrzegać przepisów ustawy Prawo Wodne z dnia 20 lipca 2017r. (tj. Dz. U. z 2018r., poz. 2268 z późn. zm.);
 - b) ustalić w terenie lokalizację urządzeń melioracji wodnych w miejscu planowanej inwestycji;
 - c) w przypadku kolizji zamierzonego przedsięwzięcia z urządzeniami melioracji wodnych, projekt zagospodarowania podlega uzgodnieniu z właściwym organem Państwowego Gospodarstwa Wodnego Wody Polskie;
 - d) w przypadku kolizji zamierzonego przedsięwzięcia z urządzeniami melioracji wodnych dokonać ich przebudowy i/lub likwidacji na obszarze planowanej inwestycji na własny koszt, natomiast w przypadku inwestycji liniowej stosownie do potrzeb należy prace budowlane prowadzić ręcznie w miejscach zbliżeń z siecią drenarską;
 - e) przekazać do właściwego organu Państwowego Gospodarstwa Wodnego Wody Polskie dokumentacji powykonawczej z przebudowy i/lub likwidacji urządzeń melioracji wodnych celem uaktualnienia ewidencji melioracji wodnych prowadzonej przez PGW Wody Polskie.
6. Ustalenia wynikające z przepisów o ochronie zabytków i opiece nad zabytkami - zgodnie z ustawą z dnia 23 lipca 2003r. o ochronie zabytków i opiece nad zabytkami (tj. Dz. U.

z 2018r. poz. 2067 z późn. zm.) na terenie objętym decyzją nie występują obiekty objęte ochroną konserwatorską.

7. Powierzchnia biologicznie czynna - nie dotyczy.

c. Zasady i warunki w zakresie infrastruktury technicznej.

- Dla planowanej sieci należy zachować odległości od wszelkich istniejących sieci, urządzeń podziemnych i naziemnych wynikające z przepisów odrębnych.
- Prace w pobliżu punktów geodezyjnych należy prowadzić ze szczególną ostrożnością bez ich naruszania.
- Prace w pobliżu istniejących drzew należy prowadzić bez naruszenia ich korony i systemu korzeniowego.

d. Wymagania dotyczące ochrony interesów osób trzecich.

- Projektowana inwestycja nie może pozbawiać osób trzecich dostępu do drogi publicznej, możliwości korzystania z wody, kanalizacji, energii elektrycznej i ciepłej oraz ze środków łączności, dostępu światła dziennego do pomieszczeń przeznaczonych na pobyt ludzi, musi stwarzać warunki ochrony przed uciążliwościami powodowanymi przez hałas, wibracje, zakłócenia elektryczne i promieniowanie, zanieczyszczeniem powietrza, wody i gleby.
- Niniejsza decyzja nie rodzi praw do terenu oraz nie narusza prawa własności i uprawnień osób trzecich.

3. Inne warunki wynikające z przepisów szczególnych.

Ochrona przeciwpożarowa budowanej sieci powinna spełniać wymogi aktualnie obowiązujących przepisów i norm.

W pobliżu istniejących urządzeń podziemnej sieci uzbrojenia terenu, prace ziemne prowadzić ręcznie pod nadzorem kierownika budowy w porozumieniu z odpowiednimi służbami komunalnymi, teletechnicznymi, drogowymi oraz właścicielami działek po wcześniejszym ich powiadomieniu o zamiarze prowadzenia robót budowlanych.

- Rozwiązania przyjęte w projektowanej inwestycji muszą być zgodne z obowiązującymi przepisami szczególnymi i Polskimi Normami,
- Wszelkie prace budowlane należy prowadzić zgodnie z przepisami Ustawy z 7 lipca 1994r. - Prawo Budowlane (tj. Dz. U. z 2018r. poz. 1202 z późn. zm.),
- Dokumentacja powinna być zgodna z obowiązującymi przepisami Ustawy z 7 lipca 1994r. - Prawo Budowlane (tj. Dz. U. z 2018r. poz. 1202 z późn. zm.),
- Projekt zagospodarowania działki lub terenu, sporządzić na aktualnej mapie geodezyjnej zgodnie z Rozporządzeniem Ministra Gospodarki Przestrzennej z dnia 21 lutego 1995r. w sprawie rodzaju i zakresu opracowań geodezyjno-kartograficznych oraz czynności geodezyjnych obowiązujących w budownictwie (Dz. U. z 1995r. Nr 25 poz.133),
- Jeżeli przebieg istniejących sieci koliduje z projektowaną inwestycją, to przełożenie w/w należy uzgodnić z zarządcami sieci,
- Projekt budowlany sieci uzbrojenia terenu należy uzgodnić na naradach koordynacyjnych zgodnie z ustawą z dnia 17 maja 1989r. Prawo geodezyjne i kartograficzne (tj. Dz. U. z 2017r. poz. 2101).

4. Linie rozgraniczające terenu inwestycji, granice obszaru objętego niniejszą decyzją określa mapa w skali 1:1000 stanowiąca załącznik do niniejszej decyzji.

5. Okres ważności decyzji.

Niniejsza decyzja wygasa jeżeli:

- inny wnioskodawca uzyskał pozwolenie na budowę lub możliwość budowy na podstawie zgłoszenia,

- z dniem wejścia w życie miejscowego planu zagospodarowania przestrzennego, jest sprzeczna z jego ustaleniami.

Wygaśnięcie decyzji stwierdza w drodze decyzji organ, który ją wydał.

UZASADNIENIE

Po rozpatrzeniu wniosku **Gminy Puszcza Mariańska** złożonego w dniu 08.04.2019r., w sprawie ustalenia lokalizacji inwestycji celu publicznego polegającej na budowie sieci wodociągowej na terenie działek nr ew. 34, 37, 39, 40, 41, 42, 43, 44, 45, 46, 47/1, 47/2, 135, 50, 51, 52, 53, 54, 55 i 59 w obrębie Budy Wolskie, gm. Puszcza Mariańska, uznano, że przedmiotowa inwestycja wymaga stosownie do art. 50 ust. 1 i 2a Ustawy z dnia 27 marca 2003r. o planowaniu i zagospodarowaniu przestrzennym, ustalenia lokalizacji inwestycji celu publicznego w drodze decyzji o ustaleniu lokalizacji inwestycji celu publicznego.

Decyzję wydano zgodnie z art. 4 ust. 1 pkt. 2 ustawy z dnia 27 marca 2003r. o planowaniu i zagospodarowaniu przestrzennym po przeprowadzeniu analizy oraz po uzyskaniu uzgodnień stosownie do art. 53 ust. 4 ustawy z dnia 27 marca 2003r. o planowaniu i zagospodarowaniu przestrzennym.

Ponadto, po dokonaniu analizy, o której mowa w art. 53 ust. 3 ustalona lokalizacja celu publicznego nie narusza obowiązujących przepisów odrębnych.

Projekt przedmiotowej decyzji uzgodniono z następującymi organami:

- Starostą Powiatu Żyrardowskiego – brak uzgodnienia w terminie,
- Państwowym Gospodarstwem Wodnym Wody Polskie – brak uzgodnienia w terminie,
- Powiatowym Zarządem Dróg w Żyrardowie – postanowienie nr SDiM.441.22.2019 z dnia 17.06.2019r.

W związku z powyższym orzeczono jak w sentencji.

POUCZENIE

Od niniejszej decyzji przysługuje stronie prawo wniesienia odwołania za moim pośrednictwem do Samorządowego Kolegium Odwoławczego w Warszawie ul. Kielecka 44 w terminie 14 dni od daty otrzymania decyzji.

Zgodnie z art. 107 § 1 pkt 7 w związku z art. 127a Kpa w trakcie biegu terminu na wniesienie odwołania strona może zrzec się prawa do wniesienia odwołania wobec organu administracji publicznej, który wydał decyzję. Z dniem doręczenia organowi administracji publicznej oświadczenia o zrzeczeniu się prawa do wniesienia odwołania decyzja staje się ostateczna i prawomocna.

Niniejsza decyzja nie upoważnia do rozpoczęcia robót budowlanych.



WOJCI GMINY
Michał Staniak

Na podstawie ustawy z dnia 16 listopada 2006 roku o opłacie skarbowej (t.j. Dz. U. 2019r. poz. 1000) opłaty skarbowej nie pobiera się.

Samodzielne stanowisko ds. zagospodarowania przestrzennego

Joanna Pińdor

.....
/podpis/



Opracował:

mgr inż. Anna Krawczyk-Mechocka

Uprawnienia z art. 5 pkt 5 ustawy o planowaniu i zagospodarowaniu przestrzennym

Otrzymują:

1. Gmina Puszcza Mariańska
2. Strony wg. wykazu w aktach
3. a/a.

Stwierdza się,
że niniejsza decyzja stała się
ostateczna w dniu 04.08.2019r

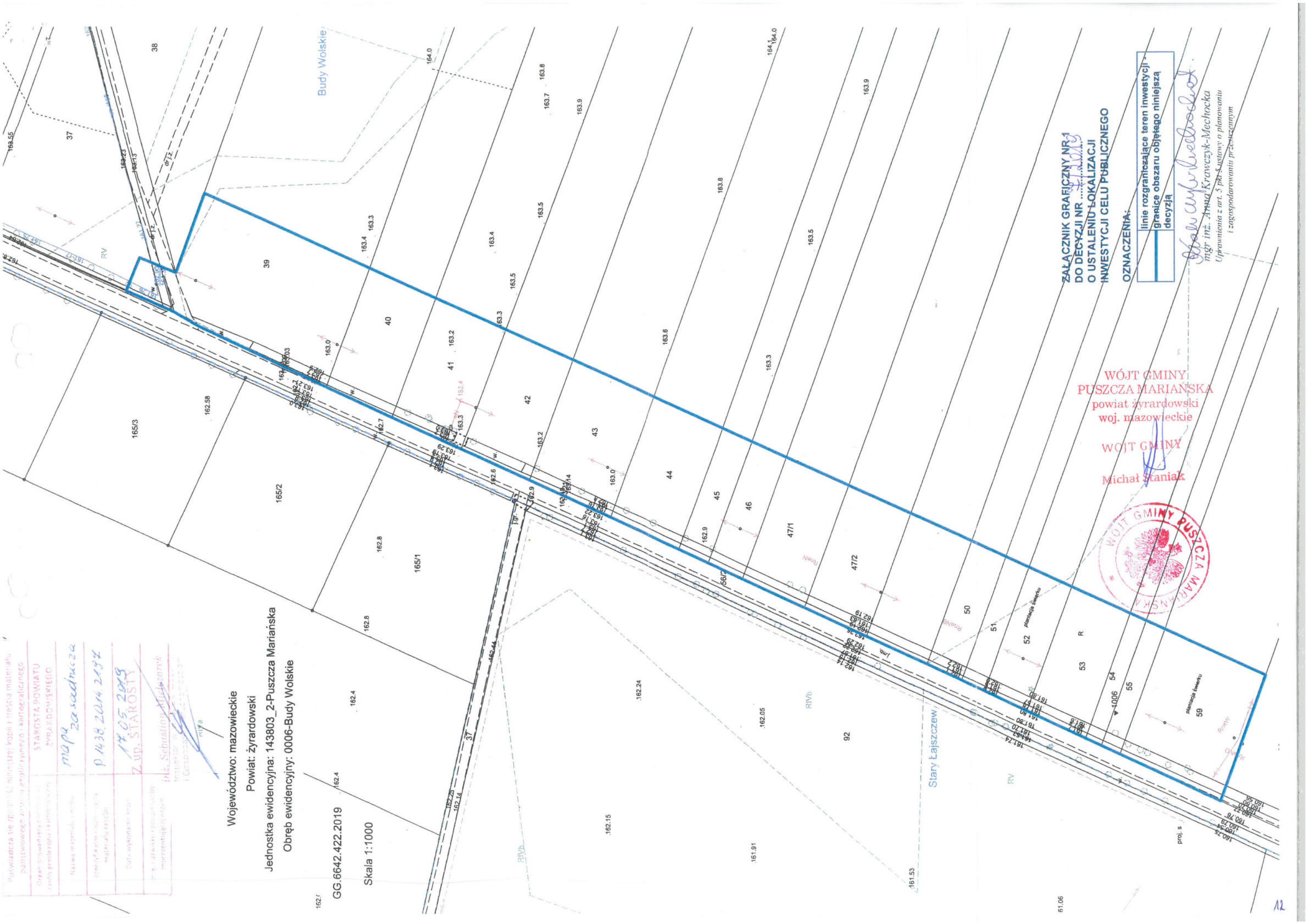
WÓJT GMINY

Michał Staniak

Podkladca nie odpowiada za niezgodność kopii z treścią materiału państwowego zasobu geodezyjnego i kartograficznego	STAROSTA POWIATU ŻYRARDOWSKIEGO
Organ opracowania projektu: nazwa, adres, telefon, e-mail, data	mapa zasadnicza P.1438.ZAM.2019
Data wykonania kopii	14.05.2019
Wzrost i masa ciała	Z UP. STAROSTY
Wzrost i masa ciała	mgr inż. Sebastian Młochaczek
Wzrost i masa ciała	Inspektor w Gospodarstwie Przemysłowym

Województwo: mazowieckie
 Powiat: żyrardowski
 Jednostka ewidencyjna: 143803_2-Puszcza Marianańska
 Obręb ewidencyjny: 0006-Budy Wolskie

GG.6642.422.2019
 Skala 1:1000



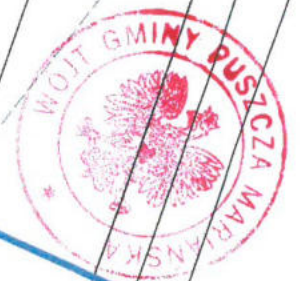
ZALĄCZNIK GRAFICZNY NR 1
 DO DECYZJI NR ...
 O USTALENIU LOKALIZACJI
 INWESTYCJI CELU PUBLICZNEGO

OZNA CZENIA:
 linie rozgraniczające teren inwestycji -
 granice obszaru objętego niniejszą
 decyzją

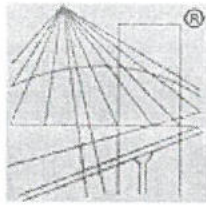
mgr inż. Anna Krawczyk-Mechocka
 Urządzenia z art. 5 p.u.s. ustawy o planowaniu
 i zagospodarowaniu przestrzennym

WÓJT GMINY
 PUSZCZA MARIANSKA
 powiat żyrardowski
 woj. mazowieckie

WOJT GMINY
 Michał Staniak



proj. s



P O L S K A
I Z B A
I N Ż Y N I E R Ó W
B U D O W N I C T W A

Zaświadczenie

o numerze weryfikacyjnym:

ŁOD-JN1-QQH-H6L *

Pan Jan Stanisław JARECKI o numerze ewidencyjnym ŁOD/IS/1086/02
adres zamieszkania ul. Feliksów 38A, 96-100 Skierniewice
jest członkiem Łódzkiej Okręgowej Izby Inżynierów Budownictwa i posiada wymagane
ubezpieczenie od odpowiedzialności cywilnej.
Niniejsze zaświadczenie jest ważne od 2020-01-01 do 2020-12-31.

Zaświadczenie zostało wygenerowane elektronicznie i opatrzone bezpiecznym podpisem elektronicznym
weryfikowanym przy pomocy ważnego kwalifikowanego certyfikatu w dniu 2019-11-28 roku przez:

Barbara Malec, Przewodniczący Rady Łódzkiej Okręgowej Izby Inżynierów Budownictwa.

(Zgodnie art. 5 ust 2 ustawy z dnia 18 września 2001 r. o podpisie elektronicznym (Dz. U. 2001 Nr 130 poz. 1450) dane w postaci
elektronicznej opatrzone bezpiecznym podpisem elektronicznym weryfikowanym przy pomocy ważnego kwalifikowanego certyfikatu są
równoważne pod względem skutków prawnych dokumentom opatrzonym podpisami własnoręcznymi.)

* Weryfikację poprawności danych w niniejszym zaświadczeniu można sprawdzić za pomocą numeru weryfikacyjnego zaświadczenia na
stronie Polskiej Izby Inżynierów Budownictwa www.piib.org.pl lub kontaktując się z biurem właściwej Okręgowej Izby Inżynierów
Budownictwa.

Za zgodność z oryginałem

JAN STANISŁAW JARECKI
specj. instalacje i urządzenia sanitariaty
uprawn. bud. nr 43/80/18/188/Sk-12
96-100 Skierniewice, ul. Feliksów 38a
tel 606-912 027

Skierniewice, dnia 1988.10.27 19..... r.

(pieczęć)
Urząd Wodki
Nr 89/88 Sk, ce

DECYZJA O STWIERDZENIU PRZYGETOWANIA ZAWODOWEGO
do pełnienia samodzielnych funkcji technicznych w budownictwie

Na podstawie § 5 ust. 2, § 7, § 2 ust. 2 p. 2..... i § ust. 1 pkt. 4..... lit.a.....

Rozporządzenie Ministra Gospodarki Terenowej i Ochrony Środowiska z dnia 20 lutego 1975 r. w sprawie samodzielnych funkcji technicznych w budownictwie (Dz. U. Nr 8, poz. 46) stwierdza się, że

Obywatel(ka) JAN STANISŁAW JARECKI
(imię i nazwisko)

Technik budowlany - instalacje i urządzenia sanitarne
(tytuł naukowy - zawodowy)

urodzony(a) dnia 10 listopada 1949 r. w Białymynie

posiada przygotowanie zawodowe upoważniające do wykonywania samodzielnych funkcji Projektanta oraz kierownika budowy i robót
(rodzaj funkcji)

w specjalności Instalacyjno - inżynierskiej
(rodzaj specjalności techniczno-budowlanej)

w zakresie Sieci sanitarne

(Specjalizacja zawodowa)

WA Kr 101/88 MA-BUA/14 9000 szt. usp j. z 18-86

JAN STANISŁAW JARECKI
specj. instalacje i urządzenia sanitarne
uprawn. bud. nr 43/80 i 89/88/Sk-ce
96-100 Skierniewice, ul. Feliksów 38a
tel. 606-912-127

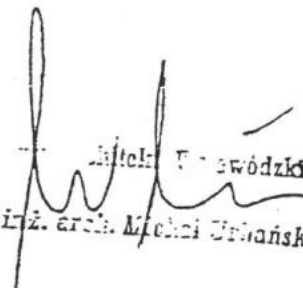
Za zgodność z oryginałem

Obywatel(ka) JAN STANISŁAW JARECKI jest upoważniony(a) do:
(imię i nazwisko)

- 1/ sporządzania projektów sieci wodociągowych, kanalizacyjnych i ciepłych uzbrojenia terenu- o powszechnie znanych rozwiązaniach konstrukcyjnych i schematach technicznych,
- 2/ kierowania, nadzorowania i kontrolowania budowy i robót, kierowania i kontrolowania wytwarzania konstrukcyjnych elementów sieci oraz oceny i badania stanu technicznego w zakresie sieci wodociągowych, kanalizacyjnych i ciepłych uzbrojenia terenu o powszechnie znanych rozwiązaniach konstrukcyjnych.

Otrzymują:

Ob. Jan Stanisław Jarecki
zam. Skierniewice
ul. Świerkowa Nr 10


mgr inż. arch. Michał Urbaniński

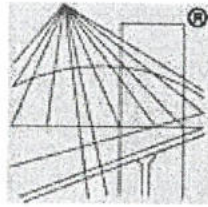
MB



(podpis i pieczęć)

7> Zgodność z oryginałem

JAN STANISŁAW JARECKI
specj. instalacje i urządzenia sanitarne
uprawn. bud. nr 43/80 i 59/88/Sk-ce
96-100 Skierniewice, ul. Feliksów 38a
tel. 606 9 2 127



P O L S K A
I Z B A
I N Ż Y N I E R Ó W
B U D O W N I C T W A

Zaświadczenie

o numerze weryfikacyjnym:

ŁOD-LYQ-2XB-3JM *

Pan Krzysztof BRONIAREK o numerze ewidencyjnym ŁOD/IS/1705/02
adres zamieszkania ul. Budowlana 1 m. 40, 96-100 Skierniewice
jest członkiem Łódzkiej Okręgowej Izby Inżynierów Budownictwa i posiada wymagane
ubezpieczenie od odpowiedzialności cywilnej.

Niniejsze zaświadczenie jest ważne od 2020-01-01 do 2020-12-31.

Zaświadczenie zostało wygenerowane elektronicznie i opatrzone bezpiecznym podpisem elektronicznym
weryfikowanym przy pomocy ważnego kwalifikowanego certyfikatu w dniu 2020-01-03 roku przez:

Barbara Malec, Przewodniczący Rady Łódzkiej Okręgowej Izby Inżynierów Budownictwa.

(Zgodnie art. 5 ust 2 ustawy z dnia 18 września 2001 r. o podpisie elektronicznym (Dz. U. 2001 Nr 130 poz. 1450) dane w postaci
elektronicznej opatrzone bezpiecznym podpisem elektronicznym weryfikowanym przy pomocy ważnego kwalifikowanego certyfikatu są
równoważne pod względem skutków prawnych dokumentom opatrzonym podpisami własnoręcznymi.)

* Weryfikację poprawności danych w niniejszym zaświadczeniu można sprawdzić za pomocą numeru weryfikacyjnego zaświadczenia na
stronie Polskiej Izby Inżynierów Budownictwa www.piib.org.pl lub kontaktując się z biurem właściwej Okręgowej Izby Inżynierów
Budownictwa.

JAN STANISŁAW JARCIŁO
specj. instalacje i urządzenia sanitarn.-
uprawn. bud. nr 43/60/89/88/Sk-oc
96-100 Skierniewice, ul. Pelikszów 38c
tel. 606-912-127

Za zgodność z oryginałem

Skierniewice, data: 1998.10.15

ZL 1 > ZL

Znak sprawy: GP.III.7342/77/98.

D E C Y Z J A Nr 22/98 Sk-ce.



Na podstawie art. 104 Kodeksu postępowania administracyjnego (Dz.U.z 1980r.Nr 9, poz.26 z późn. zm.), art. 13 ust.1 pkt 1 i 2, art. 13 ust. 3 i 4, art. 14 ust. 1 pkt 4 i art. 14 ust.3 pkt 1 i 3 ustawy z dnia 7 lipca 1994r. - Prawo budowlane (Dz. U. Nr 89, poz 414 z późn. zm.) oraz § 9 ust. 1 rozporządzenia Ministra Gospodarki Przestrzennej i Budownictwa z dnia 30 grudnia 1994r. w sprawie samodzielnych funkcji technicznych w budownictwie (Dz.U.z 1995r. Nr 8, poz. 38)

n a d a j ę

Panu Krzysztofowi Broniarkowi

magistrowi inżynierowi

urodzonemu dnia 5 maja 1970r. w Skierniewicach

UPRAWNIENIA BUDOWLANE DO PROJEKTOWANIA
ORAZ DO KIEROWANIA ROBOTAMI BUDOWLANymi BEZ OGRANICZEŃ
W SPECJALNOŚCI INSTALACYJNEJ W ZAKRESIE SIECI, INSTALACJI
I URZĄDZEŃ WODOCIĄGOWYCH, KANALIZACYJNYCH, CIEPLNYCH,
WENTYLACYJNYCH I GAZOWYCH,

które stanowią podstawę do wykonywania samodzielnych funkcji technicznych w budownictwie, obejmujących:

1. projektowanie, sprawdzanie projektów architektoniczno-budowlanych i sprawowanie nadzoru autorskiego, w powyższym zakresie specjalności instalacyjnej;
2. kierowanie budową lub robotami budowlanymi w zakresie j.w.;
3. kierowanie wytwarzaniem konstrukcyjnych elementów budowlanych oraz nadzorowanie i kontrola techniczna wytwarzania tych elementów, w zakresie związanym ze specjalnością niniejszych uprawnień budowlanych;
4. wykonywanie nadzoru inwestorskiego w zakresie jak wyżej;
5. sprawowanie kontroli technicznej utrzymania obiektów budowlanych w wyżej wymienionym zakresie specjalności instalacyjnej;
6. wykonywanie państwowego nadzoru budowlanego.

URZĄD WOJEWÓDZKI
W ŁODZI

Oddział Zamiejscowy

w Skierniewicach

Za zgodność z oryginałem.
dnia 16.10.98 podpisano

p.o. Kierownika Oddziału

JAN STANISŁAW JARECKI
specj. instalacje i urządzenia sanit.
uprawn. bud. nr 43/80/S/88/Sk-ce
96-100 Skierniewice, ul. Feliksów 38a
tel. 606-212 127

Za zgodność z oryginałem

Niniejsze uprawnienia budowlane nie obejmują wcześniej określonej działalności zawodowej w zakresie wyszczególnionym w § 2 wymienionego na wstępie niniejszej decyzji rozporządzenia Ministra Gospodarki Przestrzennej i Budownictwa, t.j.:

- instalacji i urządzeń technicznych służących do utrzymania ruchu i transportu kolejowego,
- stałych i tymczasowych budynków służących do celów technicznych w komunikacji kolejowej, z wyłączeniem budynków przeznaczonych w całości lub w części do użytku publicznego,
- urządzeń transportowych linowych i linowo-terenowych, służących do publicznego przewozu osób w celach turystyczno-sportowych.

U z a s a d n i e n i e :

Na podstawie przeprowadzonego postępowania kwalifikacyjnego, które wykazało, że mgr inż. Krzysztof Broniarek spełnił wymogi do uzyskania zawnioskowanych uprawnień budowlanych, tj.:

1. posiada wyższe odpowiednie wykształcenie do specjalności instalacyjnej w zakresie sieci, instalacji i urządzeń wodociagowych, kanalizacyjnych, cieplnych, wentylacyjnych i gazowych (odbyte studia na kierunku Inżynieria środowiska, w zakresie urządzeń sanitarnych),
2. odbył wymaganą dwuletnią praktykę zawodową przy sporządzaniu projektów,
3. odbył wymaganą dwuletnią praktykę zawodową na budowie,
4. w dniu 6 października 1998r. złożył egzamin na przedmiotowe uprawnienia budowlane zgodnie z zasadami „Szczegółowego programu egzaminu na uprawnienia budowlane”,

decyzją Wojewody Skierniewickiego orzeczono jak na wstępie.

Od niniejszej decyzji przysługuje odwołanie do Głównego Inspektora Nadzoru Budowlanego za pośrednictwem Wojewody Skierniewickiego w terminie 14 dni od daty jej otrzymania

Trzymują:

➤ Pan mgr inż. Krzysztof Broniarek

zam. 96-100 Skierniewice, ul. Budowlana 1 m. 40.

Główny Inspektor Nadzoru Budowlanego

a/a

URZĄD WOJEWÓDZKI

W ŁODZI

Oddział Zamiejscowy
w Skierniewicach

Z up. WOJEWODY

Dorota Napienaj-Faizy
Dyrektor Wydziału Gospodarki
Przestrzennej i Nadzoru Budowlanego
Architekt Wojewódzki

Stwierdzam zgodność
z oryginałem

p.o. Kierownika Oddziału

Włodzisław Błaszczyński

JAN STANISŁAW JARECKI
specj. instalacje i urządzenia sanitarne
uprawn. bud. nr 43/80 i 89/88/Sk-ce
96-100 Skierniewice, ul. Feliksów 38a
tel. 606-912-127

OŚWIADCZENIE PROJEKTANTÓW

Ja niżej podpisany

JARECKI JAN ,

Oświadczam że projekt budowy sieci wodociągowej w Budach Wolskich Gmina Puszcza Mariańska został opracowany zgodnie z zasadami wiedzy technicznej na podstawie art.20. ust. 4 Ustawy z dnia 07.07. 1994r. Prawo Budowlane – tekst jednolity Dz. U. z 2019r .poz.1186.

JAN STANISŁAW JARECKI
specj. instalacje i urządzenia sanitarne
uprawn. bud. nr 43/80/83/83/Sk-ce
96-100 Skierniewice, ul. Feliksów 38a
tel. 606-912-127

OŚWIADCZENIE SPRAWDZĄCEGO

Ja niżej podpisany

MGR. INŻ. KRZYSZTOF BRONIAREK.

Oświadczam że projekt budowy sieci wodociągowej w Budach Wolskich Gmina Puszcza Mariańska został opracowany zgodnie z zasadami wiedzy technicznej na podstawie art. 20 .ust. 4.Ustawy z dnia 07.07. 1994r. Prawo Budowlane- tekst jednolity Dz. U. z 2019r. poz. 1186.

mgr inż. Krzysztof Broniarek
Uprawnienia do projektowania
oraz nadzoru nad budowlaną bez ograniczeń
w zakresie: instalacji wodociągowej, sieć, instalacji i
urządzeń sanitarnych, ciepłota, gazowych

PROJEKT ZAGOSPODAROWANIA TERENU

Dla sieci wodociągowej w Budach Wolskich.

Sieć wodociągowa została zaprojektowana w pasie drogowym i podziałkach prywatnych .

PRZEDMIOT INWESTYCJI: Budowa sieci wodociągowej w miejscowości Budy Wolskie zaprojektowano;

-wodociąg z rur PVC DZ 160mm o długości 347,5m dz.90mm 13m z włączeniem do istniejącej sieci dz. 160mm, z zasuwą dn. 150mm i hydrantami p. poz. nadziemnymi dn. 80mm st. 2.
Łączna długość 360,50m.

ISTNIEJĄCY STAN ZAGOSPODAROWANIA:

Obecnie na terenie projektowanym brak sieci wodociągowej .

PROJEKT ZAGOSPODAROWANIA;

W miejscowości na w/w działkach zaprojektowano sieć wodociągową dz. 160mm .

Włączenia należy dokonać w projektowaną sieć wodociągową dz. 160mm w/w miejscowości.

INNE UWAGI ;

Przed przystąpieniem do robót należy uzyskać zgodę Urzędu Gminy w Puszczy Mariańskiej.

JAN STANISŁAW JARECKI
specj. instalacje i urządzenia sanitarne
uprawn. bud. nr 43/80 i 89/88/Sk-ce
96-100 Skierniewice, ul. Feliksów 38a
tel. 606-912-127

mgr inż. Krzysztof Troniarz
Uprawnienia budowlane III stopnia Składowi projektowania
sieci do składowania robotami budowlanymi bez ograniczeń
w specjalności instalacyjnej w zakresie sieci, instalacji i
urządzeń wodociągowej, kanalizacyjnych, ciepłych,
wentylacyjnych i gazowych

OPIS

Sieci wodociągowej PVC DZ 160 mm.

Założenia ogólne.

1. Opracowano projekt na podstawie:

- map geodezyjnych,
- Norm i Normatywów do projektowania.

Projektowany wodociąg dn 160 mm w miejscowości Budy Wolskie należy spiąć z istniejącym wodociągiem dn.160 na terenie Bud Wolskich na działce 37 .

Całkowita długość wodociągu wynosi 360,5 0m.

Długość sieci wodociągowej , dn. 160mm wynosi 347,50m.

Podłączenia hydrantów P. poż. Dn. 90mm .wynosi 13m.

Ilość hydrantów P. poż. dn. 80mm nadziemnych wynosi 2szt.

I. Roboty ziemne i drogowe.

Przed przystąpieniem do robót należy uzyskać zgodę na wejście w teren.

Wykopy należy wykonywać koparkami podsiębiernymi na odkłado pojemności łyżki 0,15 m³.

Roboty ziemne należy wykonywać w szalunkach stalowych, samorozpierających, posiadających niezbędne atesty.

Po zamontowaniu rurociągu, dokonaniu prób, inwentaryzacji oraz niezbędnych obsypok i podsypek należy zasypać wykopy z zagęszczeniem gruntu.

Po wykonaniu robót należy wykonać stabilizację terenu tłuczniem z uzyskaniem zagęszczenia gruntu $I_0 = 93\%$ z potwierdzeniem laboratoryjnym. Nawierzchnie ziemne po robotach należy zgłosić i dokonać odbioru przez przedstawiciela inwestora. .

III. Odwadnianie wykopów.

Roboty montażowe przewodów wodociągowych z rur PVC powinny być wykonywane w wykopach o normalnej wilgotności, względnie w wykopach odwodnionych.

W budowie wodociągu, w zależności od lokalizacji, rodzaju gruntu, rodzaju i głębokości wykopu, średnicy rurociągu a przede wszystkim wysokości koniecznej depresji, mogą występować trzy metody odwodnienia:

- metoda powierzchniowa,
- metoda drenażu poziomego,
- metoda depresji statycznego poziomu zwierciadła wody gruntowej.

Metoda pierwsza polega na odprowadzaniu powierzchniowym wody w miarę głębienia wykopu. Metoda ta nie wymaga montażu skomplikowanych urządzeń i często wystarczająco ustawione na powierzchni terenu ręczne lub spalinowe pompy membranowe.

Ta metoda została przyjęta do odwodnienia wykopów.

Metoda druga polega na ułożeniu pod strefą rurociągu, drenażu poziomego w obsypce zwirowej z odprowadzeniem wody do studzienek czerpnych zlokalizowanych obok trasy wykopu, skąd woda jest odprowadzana do zbiornika przy pomocy pompy. Po ułożeniu przewodu wodociągowego i przeprowadzonych próbach jego szczelności, drenaż zostaje wyłączony z eksploatacji, a studzienki czerpne zdemontowane.

IV. Roboty montażowe.

Przejście pod drogami przewiertem wykonać z rur stalowych dn. 250mm.

oraz we wjazdach zamontować należy w rurze ochronnej dn. 250mm

Montaż rur należy wykonywać na podłożu całkowicie odwodnionym i z wyprofilowanym dnem.

W wykopach o ścianach odeskowanych i rozpartych, rozpory należy tak lokalizować, aby istniała możliwość wsuwania rur na dno wykopu pomiędzy rozporami.

Operacja układania przewodu powinna składać się z:

- wstępnego rozmieszczenia rur na dnie wykopu,
- kolejnym wykonywaniu złączy, przy czym rura z kielichem (do której jest wciskany – na zaznaczoną głębokość, bosy koniec następnej rury), powinna być uprzednio zastabilizowana przez wykonanie obsypki – warstwy ochronnej na wysokość co najmniej 15 – 20 cm ponad wierzch przewodu z wyłączeniem odcinków połączeń rur.

Osie łączonych odcinków rur muszą się znajdować na jednej prostej, co należy uregulować odpowiednimi podkładkami pod odcinkiem wciskany.

Warstwa obsypki ochronnej stabilizująca rurę powinna być starannie ubita z obu stron przewodu, z zachowaniem ostrożności przy zagęszczaniu gruntu nad przewodem.

Wszystkie węzły na przewodzie wodociągowym z rur PVC, z zastosowaniem kolan, łuków, trójkątów oraz korków na końcówkach ułożonego rurociągu, powinny być zabezpieczone blokami oporowymi.

Złącza rur i kształtek powinny być odkryte aż do czasu przeprowadzenia próby ciśnieniowej na szczelność rurociągu.

Pozostawiona przestrzeń nie zasypana powinna wynosić 15 cm z każdej strony.

Znaczna rozszerzalność termiczna powoduje ruch wzdłużny rur w przewodzie, powstaje zjawisko tzw. "pełzania rur", szczególnie przy większych spadkach (powyżej 50%). Powstaje

niebezpieczeństwo wysuwania się bosych końców z kielichów przy złączach wciskowych. Zabezpieczyć przed tymi skutkami można przez obetonowanie przy kielichu co 4-5 rurę.

Załamanie przewodu w planie przy zmianie kierunku trasy powinno być dokonywane za pomocą odpowiednich kolan lub łuków, jednak w przypadku, gdy załamanie to nie przekracza kąta o dopuszczalnej wartości, można je wykonywać przez wykorzystanie elastyczności rur.

Zasypanie wodociągu powinno nastąpić po wykonaniu prób na ciśnienie oraz inwentaryzacji geodezyjnej.

Rurociąg zaprojektowano w technologii PVC typu ciężkiego o wydłużonych kielichach, łączonego na uszczelkę gumową z pierścieniem stabilizującym montowanym na stałe u producenta o śr. Dz. 160.

Na terenie działki na rozgałęzieniach należy zamontować zasuwy dn. 150mm .

Włączenie w istniejącą sieć wodociągową dn. 160 na terenie należy wykonać poprzez trójnik i zasuwę dn. 150mm.

Projektuje się normalia śrubowe, ocynkowane oraz teleskopowe, ocynkowane obudowy do zasuw.

Na warstwie ochronnej obsypki wodociągu należy zamontować taśmę oznacznikową .

Elementy żeliwne i stalowe zabezpieczyć podkładem gruntującym pod taśmę PE oraz zabezpieczyć dwoma warstwami taśmy PE.

V. Zasypanie rurociągu i zagęszczenie gruntu.

Zasyпка przewodu wodociągowego w wykopie składa się z dwóch warstw:

- warstwy ochronnej o wysokości od 0,2 do 0,3 m ponad wierzch przewodu,
- warstwy do powierzchni terenu lub wymaganej rzędnej.

Zasypkę rurociągu przeprowadza się w trzech etapach:

- I. – wykonanie warstwy ochronnej rurociągu z wyłączeniem odcinków połączeń rur – dołków montażowych.
- II. – po próbie szczelności rurociągu z przeprowadzeniem odnośnych badań – wykonanie warstwy ochronnej w miejscach połączeń rurociągu.
- III. – zasyпка wykopu do powierzchni terenu.

Materiałem zasyпки warstwy ochronnej, powinien być grunt mineralny – piasek sypki, drobno lub średnio ziarnisty bez grud i kamieni.

Zagęszczenie tej warstwy powinno być przeprowadzone z zachowaniem szczególnej ostrożności z uwagi na kruchość materiału rur. Warstwa ta musi być starannie ubita z obu stron przewodu. Zasypanie i ubijanie gruntu w strefie ochronnej należy dokonywać warstwami o grubości do 1/3 średnicy rury.

Najistotniejszym jest zagęszczenie – podbicie gruntu w tzw. pachach przewodu. Podbijanie należy dokonywać ubijakami drewnianymi.

Stosowanie ubijaków metalowych dopuszczalne jest w odległości 10 cm od rury.

Zasypanie wykopu powyżej warstwy ochronnej dokonuje się gruntem rodzimym, warstwami z jednoczesnym zagęszczeniem i ewentualną rozbiórką odeskowań i rozpór ścian wykopu.

Ubijanie mechaniczne na całej szerokości wykopu może być przeprowadzane przy 30 cm warstwie piasku ponad wierzchem rury.

Zagęszczenie całej zasypanki wodociągu winno wynosić $I_0 = 93\%$ zasypanki gruntu, potwierdzone badaniami laboratoryjnymi.

VI. Bloki oporowe.

Rurociągi z PVC-U o złączach kielichowych z gumowymi pierścieniami uszczelniającymi, zarówno w zestawach materiałowych jednolitych jak i mieszanych (PVC-U – żeliwo), wymagają zabezpieczenia przed wysuwaniem się bosych końców z kielichów rur.

Odnosi się to głównie do łuków, kolan (zarówno w poziomie jak i w pionie), trójników, redukcji (przy znacznej różnicy średnic) oraz korków na końcówkach przewodów.

Dla przeniesienia na grunt sił osiowych występujących w rurociągu, mogą mieć zastosowanie bloki oporowe względnie obejmujące zaciskowo-oporowe na złączach.

Betonowe bloki oporowe mogą być prefabrykowane lub wykonywane na miejscu budowy z betonu lanego B-15.

W obu przypadkach ma miejsce warunek dokładnego oparcia ich o grunt w stanie nienaruszonym.

Dla zabezpieczenia elementu z PVC-U przed uszkodzeniem przy betonowaniu, należy powierzchnię styku zabezpieczyć grubą folią.

Powierzchnie styku bloków oporowych z naturalnym nie naruszonym podłożem w zależności od rodzaju gruntu, należy obliczać na przyjęte w projekcie ciśnienie próbne.

VII. Próby szczelności rurociągu.

Dla sprawdzenia szczelności złącz rurociągu z PVC-U należy przeprowadzić próbę ciśnieniową – hydrauliczną. Próbę hydrauliczną przeprowadza się po ułożeniu przewodu z wykonaniem warstwy ochronnej i podbiciem rur po obu stronach gruntem piaszczystym dla

zabezpieczenia przed ich poruszeniem. Dla umożliwienia sprawdzenia szczelności połączeń, wszystkie złącza – do czasu zakończenia prób hydraulicznych muszą pozostać odkryte.

Wymagania odnośnie szczelności rurociągu ujęte są w PN – 81/B – 10725 oraz BN – 82/9192 – 06.

Ciśnienie próbne dla sieci wynosi 1 Mpa.

Gdy przez okres 30 min. nie zaobserwuje się spadku ciśnienia, wynik próby można uznać za pozytywny.

Dla przeprowadzenia próby szczelności rurociągu znajomość w/w norm jest nieodzowna.

Uwagi uzupełniające:

- na złączach kielichowych z uszczelką gumową – rodzaj "W" jak i kołnierзовych, nie mogą występować przecieki w postaci kropelek wody,

W razie stwierdzenia przecieków na złączach, należy dokonać ich naprawy i przeprowadzić ponownie próbę hydrauliczną.

VIII. Płukanie i dezynfekcja.

Rurociągi z PVC-U przed ich oddaniem do eksploatacji, należy dokładnie przepłukać czystą wodą, przy szybkości przepływu dostatecznej dla wypłukania wszystkich zanieczyszczeń mechanicznych.

Przewody z rur PVC-U po ich dokładnym przepłukaniu czystą wodą nie wymagają zasadniczo dezynfekcji.

Po stwierdzeniu, że woda z przepłukanego przewodu nie odpowiada pod względem bakteriologicznym warunkom wody do picia, konieczna jest dezynfekcja. Dezynfekcję wodu przeprowadza się wodą chlorową z chloratora – ze zmieszania gazowego chloru z wodą, lub wodą chlorową powstałą z rozpuszczenia związków chloru – podchlorynu wapnia lub sodu.

Woda chlorowa powinna zawierać co najmniej $50 \text{ mg Cl}_2/\text{dm}^3$ przy czasie kontaktu 24 godziny. Dezynfekcję przeprowadza się dawkując roztwór środka dezynfekcyjnego przy powolnym napełnianiu przewodu instalacji wodociągowej. Pozostałość chloru w wodzie po 24 godzinach dezynfekcji winna wynosić $10 \text{ mg Cl}_2/\text{dm}^3$.

Po przeprowadzeniu dezynfekcji, przewody należy ponownie przepłukać wodą wodociągową.

Po dezynfekcji i płukaniu, powinna być dokonana analiza bakteriologiczna wody w laboratorium stacji sanitarno-epidemiologicznej.

Szczegółowe warunki przeprowadzenia płukania a w szczególności dezynfekcji należy uzgodnić z Zakładem Wodociągów przejmującym wykonany odcinek wodociągu zewnętrznego do eksploatacji.

IX. Oznakowanie.

Na warstwie ochronnej obsypki wodociągu należy zamontować taśmę oznacznikową ze ścieżką metalizowaną. Przed oddaniem sieci do użytku, należy zasuwę, trwale oznakować tablicami informacyjnymi wg PN 86/B-09700 na ogrodzeniach lub budynkach.

X. Odbiory.

Poszczególne fazy robót zanikowych tj.: wykonanie warstwy podsypki i obsypki, próby szczelności, montaż złączy, montaż węzłów, zabezpieczenie antykorozyjne elementów żeliwnych i stalowych, montaż taśmy oznacznikowej należy zgłaszać do odbioru technicznego do Urzędu Gminy.

Ponadto na odbiór należy przygotować inwentaryzację powykonawczą z pomiarami, atesty materiałów użytych do budowy sieci, wskaźnik zagęszczenia gruntu potwierdzony badaniami laboratoryjnymi oraz przygotowany projekt powykonawczy i dziennik budowy.

Całość robót należy wykonać zgodnie z Warunkami Technicznymi Wykonywania i Odbioru Robót Budowlano-Montażowych cz. II – Instalacje Sanitarne i Przemysłowe.

JAN STANISŁAW JARECINI
specj. instalacje i urządzenia sanitarne
uprawn. bud. nr 88/80 i 89/88/Sk-ce
96-100 Skierniewice, ul. Feliksów 38a
tel. 004-812-127

mgr inż. Krzysztof Broniarek
Uprawnienia budowlane Nr 20/92/Sk-ce do projektowania
oraz wykonania robót instalacyjnych bez ograniczeń
w zakresie instalacyjnych w zakresie sieci, instalacji i
urządzeń wodociagowych, sanitarnych, ciepłotnych i
wentylacyjnych i gazowych

GEOTECHNICZNE WARUNKI POSADOWIENIA .

W miejscu lokalizacji przyłącza wody na w/w terenie stwierdzono , że pod warstwą ziemi urodzajnej znajdują się piaski i piaski gliniaste.

Grunt nośny jest w stanie zagęszczonym i nadaje się do posadowienia bezpośredniego.

Nośność gruntu określa się $q_{rs} = 150$ Mpa.

Poziom wód gruntowych występuje poniżej posadowienia rurociągu.

KATEGORIA GEOTECHNICZNA I .

JAN SŁAWISŁAW JARECKI
specj. instalacje i urządzenia sanitarne
uprawn. bud. nr 43/80 i 89/88/Sk-ce
96-100 Skiermiewice, ul. Feliksów 38a
tel. 606-912-127

mgr inż. *M. Braniarek*
Uprawnienia do projektowania
oraz nadzoru nad budową bez ograniczeń
w zakresie: instalacji i urządzeń sanitarnych, ciepłych,
urządzeń wentylacyjnych

INFORMACJA O OBSZARZE ODDZIAŁYWANIA

OBIEKTU, ZGODNIE ZE ZMIANAMI ART. 3 PKT 20 , ART.

20 UST. 1 PKT. 1 C I ART. 34 UST.3 PKT 5 PRAWA

BUDOWLANEGO.

Po wbudowaniu sieci wodociągowej z rur PVC poprawia się pozytywne oddziaływanie na cały ten teren doprowadzając wodę do posesji i podłączonych budynków .

Ponieważ układ rurociągów będzie szczelny nie zachodzi obawa o oddziaływanie negatywne.

Usytuowanie odcinka sieci wodociągowej w ustaleniu z właścicielami działek nie będzie kolidować z przyszłym zagospodarowaniem terenu własnych działek. .

Obszar oddziaływania obiektu zamyka się granicami działek na których jest projektowany wodociąg.

JAN STANISŁAW JARECKI
specj. instalacje i urządzenia sanitarne
uprawn. bud. nr 21/80 i 89/88/Sk-ce
96-100 Skierniewice, ul. Feliksów 38a
tel. 606 912-127

mgr inż. Krzysztof Broniarek
Uprawnienia budowlane M. C. P. 1111/97
obszar kierowania robotami budowlanymi bez ograniczeń
w szczególności instalacji wodociągowej, sieci, instalacji i
urządzeń wodociągowej, sanitarnych, ciepłoty,
wentylacji, klimatyzacji

INFORMACJA I DANE O CHARAKTERZE I CECHACH
ISTNIEJĄCYCH I PRZEWIDYWANYCH ZAGROŻEŃ DLA
ŚRODOWISKA ORAZ HIGIENY I ZDROWIA UŻYTKOWNIKÓW
PROJEKTOWANYCH OBIEKTÓW BUDOWLANYCH I ICH
OTOCZENIA.

Inwestycja nie powoduje oddziaływania na środowisko.

Zgodnie z Rozporządzeniem Rady Ministrów z dnia 9 listopada 2010r. /Dz. U. nr 213, poz. 1397/ projektowana inwestycja polegająca na budowie sieci kanalizacji sanitarnej nie zalicza się do mogących znacząco oddziaływać na środowisko.

W związku z powyższym zgodnie z art. 59 ust. 1 ustawy z dnia 3 października 2008r. o ustanowieniu informacji o środowisku i jego ochronie, udziale społeczeństwa w ochronie środowiska oraz o ocenach oddziaływania na środowisko/ Dz. U. z 2008 r. nr 199, poz. 1227 /z późn. zm. nie wymaga przeprowadzenia oceny oddziaływania przedsięwzięcia na środowisko i nie jest wymagane uzyskanie decyzji organu o środowiskowych uwarunkowaniach.

Zastosowane rozwiązania techniczne nie wymagają ustanowienia żadnych stref ochrony sanitarnej i nie narusza stref ochrony sanitarnej innych obiektów.

Projektowana nie spowoduje wycinki drzew ani nie będzie naruszać ich systemu korzeniowego.

Roboty budowlane prowadzone w bezpośrednim sąsiedztwie istniejących drzew, w granicach koron wykonać ręcznie.

JAN STANISŁAW JARECKI
specj. instalacje i urządzenia sanitarne
uprawn. bud. nr 43/80 i 89/88/Sk-ce
96-100 Skiermiewice, ul. Feliksów 38a
tel. 806-912-127

mgr inż. Krzysztof Broniarek
Uprawnienia budowlane Nr 21/95/SK-je do projektowania
oraz do kierowania robotami budowlanymi bez ograniczeń
w zakresie instalacyjnej w zakresie sieci, instalacji i
urządzeń wodociągowych, kanalizacyjnych, ciepłoci,
wentylacyjnych i gazowych

B. I. O. Z. WYKONANIA SIECI

ZAKRES ROBÓT

Zakres robót obejmuje wybudowanie sieci wodociągowej.

ISTNIEJĄCE OBIEKTY BUDOWLANE

Na placu budowy znajdują się obiekty budowlane i urządzenia terenu:

- droga asfaltowa i ziemna
- rów melioracyjny
- sieć telekomunikacyjna
- ogrodzenie
- zadrzewienie
- instalacja elektryczna
-

1. KOLEJNOŚĆ WYKONYWANIA ROBÓT

a/ zagospodarowanie placu budowy

b/ roboty ziemne

c/ roboty budowlano montażowe i roboty wykończeniowe

d/ maszyny i urządzenia techniczne użytkowane na placu budowy

2. INSTRUKTAŻ PRACOWNIKÓW PRZED PRZYSTĄPIENIEM DO REALIZACJI ROBÓT SZCZEGÓLNIENIE NIEBEZPIECZNYCH

- szkolenie pracowników w zakresie BHP,
- zasady postępowania w przypadku wystąpienia zagrożenia,
- zasady bezpośredniego nadzoru nad pracami szczególnie niebezpiecznymi przez wyznaczone w tym celu osoby
- zasady stosowania przez pracowników środków ochrony indywidualnej oraz odzieży i obuwia roboczego

3. ŚRODKI TECHNICZNE I ORGANIZACYJNE ZAPOBIEGAJĄCE NIEBEZPIECZEŃSTWOM WYNIKAJĄCYM Z WYKONYWANIA ROBÓT BUDOWLANYCH.

3.1 Zagospodarowanie placu budowy

Zagospodarowanie terenu budowy wykonuje się przed rozpoczęciem robót Budowlanych, co najmniej w zakresie :

- a/ wyznaczenia stref niebezpiecznych,
- b/ wykonania dróg, wyjść i przejść dla pieszych,
- c/ doprowadzenia energii elektrycznej,
- d/ urządzenia pomieszczeń higieniczno-sanitarnych i socjalnych (barakowozów),
- e/ zapewnienia oświetlenia naturalnego i sztucznego,
- f/ zapewnienia łączności telefonicznej,
- g/ urządzenia składowisk materiałów i wyrobów.

Teren budowy lub robót powinien być w miarę potrzeby ogrodzony lub skutecznie zabezpieczony przed osobami postronnymi.

Dla pojazdów używanych w trakcie wykonywania robót budowlanych należy wyznaczyć i oznakować miejsca postojowe na terenie budowy.

Przejścia i strefy niebezpieczne powinny być oświetlone i oznakowane znakami ostrzegawczymi lub znakami zakazu.

Strefa niebezpieczna, w której istnieje zagrożenie spadania z wysokości przedmiotów, powinna być ogrodzona balustradami i oznakowana w sposób uniemożliwiający dostęp osobą postronną.

Przejścia, przejazdy i stanowiska pracy w strefie niebezpiecznej powinny być zabezpieczone daszkami ochronnymi.

Instalacje energii elektrycznej na terenie budowy powinny być zaprojektowane i wykonane oraz utrzymywane i użytkowane w taki sposób aby nie stanowiły zagrożenia pożarowego lub wybuchowego, lecz chroniły pracowników przed porażeniem prądem elektrycznym.

Na terenie budowy powinny być urządzone i wydzielone pomieszczenia higieniczno – sanitarne i socjalne – szatnie na odzież roboczą i ochronną, umywalnie, jadalnie, suszarnie oraz ustępy.

Na terenie budowy powinny być wyznaczone i oznakowane, utwardzone i odwodnione miejsca do składowania materiałów i wyrobów.

Teren budowy powinien być wyposażony w sprzęt niezbędny do gaszenia pożarów, który powinien być regularnie sprawdzany, konserwowany i uzupełniany zgodnie z wymogami producentów i przepisów przeciwpożarowych.

W pomieszczeniach zamkniętych należy zapewnić wymianę powietrza wynikającą z potrzeb bezpieczeństwa pracy.

Wentylacja powinna działać sprawnie i zapewniać dopływ świeżego powietrza.

3.2 Roboty ziemne

Zagrożenia występujące przy wykonywaniu robót ziemnych.

-upadek pracownika lub osoby postronnej do wykopu(brak wygradzenia wykopu balustradami, brak przekrycia wykopu),

-zasypanie pracownika w wykopie wąskoprzestrzennym (brak zabezpieczenia ścian wykopu przed obsunięciem się klina naturalnego odłamu gruntu urobkiem pochodzącym z wykopu),

-potrącenie pracownika lub osoby postronnej łyżką koparki przy wykonywaniu robót na placu budowy lub w miejscu dostępnym dla osób postronnych (brak wygradzonej strefy niebezpiecznej)

Roboty ziemne powinny być prowadzone na podstawie projektu określającego położenie instalacji i urządzeń podziemnych, mogących znaleźć się w zasięgu prowadzonych robót.

Wykonywanie robót ziemnych w bezpośrednim sąsiedztwie sieci takich jak:

- elektroenergetycznej,
- telekomunikacyjnej,
- wodociągowej i kanalizacyjnej

powinno być poprzedzone określeniem przez kierownika budowy bezpiecznej odległości w jakiej mogą być one wykonywane od istniejącej sieci i sposobu wykonywania tych robót.

W czasie wykonywania robót ziemnych miejsca niebezpieczne należy ogrodzić i umieścić napisy ostrzegawcze.

W czasie wykonywania wykopów w miejscach dostępnych dla osób niezatrudnionych przy tych robotach, należy wokół wykopów pozostawić na czas zmroku i w nocy balustrady zaopatrzone w światło ostrzegawcze koloru czerwonego.

Poręcze balustrad powinny znajdować się na wysokości 1,10 m nad terenem i w odległości nie mniejszej niż 1,0 m od krawędzi wykopu.

Wykopy o ścianach pionowych nieumocnionych, bez rozparcia lub podparcia mogą być wykonywane tylko do głębokości 1,0m w gruntach zwartych, w przypadku gdy teren przy wykopie nie jest obciążony w pasie o szerokości równej głębokości wykopu.

Wykopy bez umocnień o głębokości większej niż 1,0 m, lecz nie większej od 2,0 m można wykonywać, jeżeli pozwalają na to wyniki badań gruntu i dokumentacja geologiczno- inżynierska.

Jeżeli wykop osiągnie głębokość większą niż 1,0 m od poziomu terenu, należy wykonać zejście do wykopu.

Odległość pomiędzy zejściami do wykopu nie powinna przekraczać 20 m.

Należy również ustalić rodzaje prac, które powinny być wykonywane przez, co najmniej dwie osoby, w celu zapewnienia asekuracji, ze względu na możliwość wystąpienia szczególnego zagrożenia dla zdrowia lub życia ludzkiego.

Dotyczy to prac wykonywanych w wykopach i wyrobiskach o głębokości większej od 2,0 m.

Składowanie urobku, materiałów i wyrobów jest zabronione :

- w odległości mniejszej niż 0,60 m od krawędzi wykopu, jeżeli ściany wykopu są obudowane oraz jeżeli obciążenie urobku jest przewidziane w doborze obudowy.
- W strefie klina naturalnego odłamu gruntu, jeżeli ściany wykopu nie są obudowane.

Ruch środków transportowych obok wykopów powinien odbywać się poza granicą klina naturalnego odłamu gruntu.

W czasie wykonywania robót ziemnych nie powinno dopuszczać się do tworzenia nawisów gruntu.

Przebywanie osób pomiędzy ścianą wykopu a koparką nawet w czasie postoju jest zabronione.

Zakładanie obudowy lub montaż rur w uprzednio wykonywanym wykopie o ścianach pionowych i na głębokości powyżej 1,0 m wymaga tymczasowego zabezpieczenia osób klatkami osłonowymi lub obudową prefabrykowaną.

3.3. Maszyny i urządzenia techniczne użytkowane na placu budowy.

Zagrożenia występujące przy wykonywaniu robót budowlanych przy użyciu maszyn i urządzeń technicznych.

- pochwycenie kończyny górnej lub kończyny dolnej przez napęd (brak pełnej osłony napędu),
- potrącenie pracownika lub osoby postronnej łyżką koparki przy wykonywaniu robót na placu budowy lub w miejscu dostępnym dla osób postronnych (brak wygrozdzenia strefy niebezpiecznej),
- porażenie prądem elektrycznym (brak zabezpieczenia przewodów zasilających urządzenia mechaniczne przed uszkodzeniami mechanicznymi).

Maszyny i inne urządzenia techniczne oraz narzędzia zmechanizowane powinny być montowane, eksploatowane i obsługiwane zgodnie z instrukcją producenta oraz spełniać wymagania określone w przepisach dotyczących systemu oceny zgodności.

Maszyny i inne urządzenia techniczne, podlegające dozorowi technicznemu, mogą być używane na terenie budowy tylko wówczas, jeżeli wystawiono dokumenty uprawniające do ich eksploatacji.

Wykonawca, użytkujący maszyny i inne urządzenia techniczne, nie podlegające dozorowi technicznemu powinien udostępnić organom kontroli dokumentację techniczną – ruchową lub instrukcję obsługi tych maszyn lub urządzeń.

Operatorzy koparek, maszyn budowlanych, kierowcy wózków i innych maszyn o napędzie silnikowym powinni posiadać wymagane kwalifikacje.

Stanowiska pracy operatorów maszyn lub innych urządzeń technicznych, które nie posiadają kabin powinny być:

- zadaszone i zabezpieczone przed spadającymi przedmiotami
- osłonięte w okresie zimowym.

4. INSTRUKTAŻ PRACOWNIKÓW PRZED PRZYSTĄPIENIEM DO REALIZACJI ROBÓT SZCZEGÓLNIE NIEBEZPIECZNYCH.

Pracownicy przed przystąpieniem do prac, powinni być zapoznani z ryzykiem zawodowym związanym z pracą na danym stanowisku pracy.

Na placu budowy powinny być udostępnione pracownikom do stałego korzystania, aktualnie obowiązujące instrukcje bezpieczeństwa i higieny pracy dotyczące:

- wykonywania prac związanych z zagrożeniami wypadkami lub zagrożeniami zdrowia pracowników,
- obsługi maszyn i innych urządzeń technicznych
- postępowania z materiałami szkodliwymi i niebezpiecznymi dla zdrowia
- udzielania pierwszej pomocy.

Bezpośredni nadzór nad bezpieczeństwem i higieną pracy na stanowiskach pracy sprawują odpowiednio kierownik budowy (kierownik robót) oraz mistrz budowlany stosownie do zakresu obowiązków.

5. ŚRODKI TECHNICZNE I ORGANIZACYJNE ZAPOBIEGAJĄCE NIEBEZPIECZEŃSTWOM WYNIKAJĄCYM Z WYKONYWANIA ROBÓT BUDOWLANYCH.

Bezpośredni nadzór nad bezpieczeństwem i higieną pracy na stanowiskach pracy sprawują odpowiednio kierownik budowy (kierownik robót) oraz mistrz budowlany stosownie do zakresu obowiązków.

Osoba kierująca pracownikami jest zobowiązana :

- organizować stanowiska pracy zgodnie z przepisami i zasadami bezpieczeństwa i higieny pracy,
- dbać o sprawność środków ochrony indywidualnej oraz ich stosowania zgodnie z przeznaczeniem,
- organizować, przygotowywać i prowadzić prace uwzględniając zabezpieczenie pracowników przed wypadkami przy pracy, chorobami zawodowymi i innymi chorobami związanymi z warunkami środowiska pracy,
- dbać o bezpieczny i higieniczny stan pomieszczeń pracy i wyposażenia technicznego, a także o sprawność środków ochrony zbiorowej i ich stosowania zgodnie z przeznaczeniem.

W razie stwierdzenia bezpośredniego zagrożenia dla życia lub zdrowia pracowników osoba kierująca, pracownikami obowiązana jest do niezwłocznego wstrzymania prac i podjęcia działań w celu usunięcia tego zagrożenia.

Pracownicy zatrudnieni na budowie powinni być wyposażeni w środki ochrony indywidualnej oraz odzież i obuwie robocze zgodnie z tabelą norm przydziału środków ochrony indywidualnej oraz odzieży i obuwia roboczego opracowaną przez pracodawcę.

JAN STANISŁAW JARECKI
specj. instalacje i urządzenia sanitarne
uprawn. bud. nr 43/60/89/88/Sk-ce
96-100 Skierniewice, ul. Feliksów 38a
tel. 606 912 127

m. inż. ...
Upraw. ...
oraz ...
w sp. ...
urządzeń ...

PROJEKT ZAGOSPODAROWANIA TERENU SIECIĄ WODOCIĄGOWĄ W MIEJSCOWOŚCI BUDY WOLSKIE

NR. EW. DZ.37,34,39,40,41,42,43,44,45,46,47/1, 47/2,135,50,51,52,53,54,55,59

MAPA DO CELÓW PROJEKTOWYCH

Skala 1 : 500

Województwo: mazowieckie
Powiat: zyrardowski
Jedn. ewid.: 143803_2 Puszcza Mariańska
Obręb: 0006 BUDY WOLSKIE
działka nr 56/2
GG.6640.240.2020

ARKUSZ NR 1

Układ współrzędnych prostokątnych płaskich „2000”
Układ wysokościowy „Kronsztadt 86”

Przedstawiona sytuacja w zakresie opracowania oznaczonym linią przerywaną jest zgodna ze stanem faktycznym na gruncie na 19.02.2020 r.

Nie wyklucza się istnienia w terenie innych nie wykazanych na niniejszej mapie urządzeń podziemnych, które nie były zgłoszone do inwentaryzacji.

Wykazane na niniejszej mapie granice określono na podstawie danych ewidencyjnych.

Mapę wykonano bez ustalenia obciążeń służebnościami gruntowymi.

WYKONAWCA:

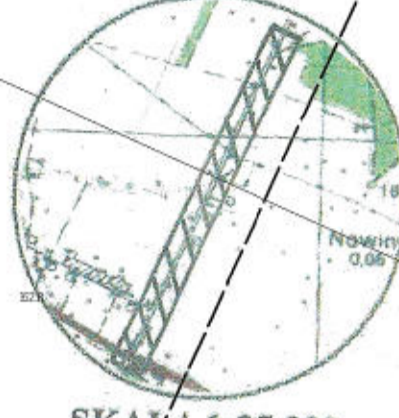
G. Kamińska, I. Walkowski-Walkiewicz
P.U.G.K. „GEOPLAN”
96-100 Skierniewice, ul. Raymonta 9
tel. (0-46) 832-12-15
REGON 750054541 NIP 836-13-62-438
GEODĘTA UPRAWNIONY

inż. Ireneusz Walkowski-Walkiewicz
upr. MG 836/17/8947

Skierniewice dn. 02.03.2020 r.

Pozwolenie na wykonanie robót ziemnych zostało opracowane w wyniku prac projektowych i kartograficznych, których rezultaty zawiera operat techniczny oparty o ewidencję materiałów państwowego zasobu geodezyjnego i kartograficznego	
Organ prowadzący państwową ewidencję geodezyjną i kartograficzną	STAROSTA POWIATU ZYRARDOWSKIEGO
Identyfikator awersyjny materiału zasobu - operatu technicznego	1438-2020-519
Data wpisania operatu technicznego do ewidencji materiałów zasobu	09 MAR 2020
Imię, nazwisko i funkcja osoby reprezentującej organ	Z up. STAROSTY mgr inż. Krzysztof Broniarek

SKZIC ORIENTACJI



SKALA 1:25:000

URZĄD GMINY PUSCZA MARIAŃSKA
96-330 Puszcza Mariańska, ul. Stanisława Papczyńskiego 1
pow. zyrardowski, woj. mazowieckie
tel. (48) 831-81-51; 831-81-69; fax 831-81-18
NIP 838-17-51-539; REGON 000545975, EKD 7511

Załącznik 1
do D. 6853 z 1.37.2020
z dnia 17.07.2020r.

WÓJT GMINY
Michał Staniak

STAROSTA POWIATU ZYRARDOWSKIEGO

Dokumentacja nr GG.6640.240.2020
była przedmiotem zaopiniowania i wyrażenia zgody w siedzibie Starostwa Powiatowego w Zyrardowie przy ul. Limanowskiego 45 w dniu 12 MAJ 2020 w formie:
 zebrania zainteresowanych podmiotów
 za pomocą środków komunikacji elektronicznej
Z up. STAROSTY
mgr inż. Krzysztof Broniarek
Dyrektor Wydziału Geodezji i Gospodarki Nieruchomościami
Zyrardów, dn. 12 MAJ 2020

RZECZOZNAWCA DO SPRAW ZABEZPIECZEŃ PRZECIWOPOŻAROWYCH

mgr inż. Janusz Bartosiewicz Nr upr. 339/96
Skierniewice dnia 16.05.2020
Zgodność projektu z wymaganiami ochrony przeciwpożarowej stwierdzam
bez uwag

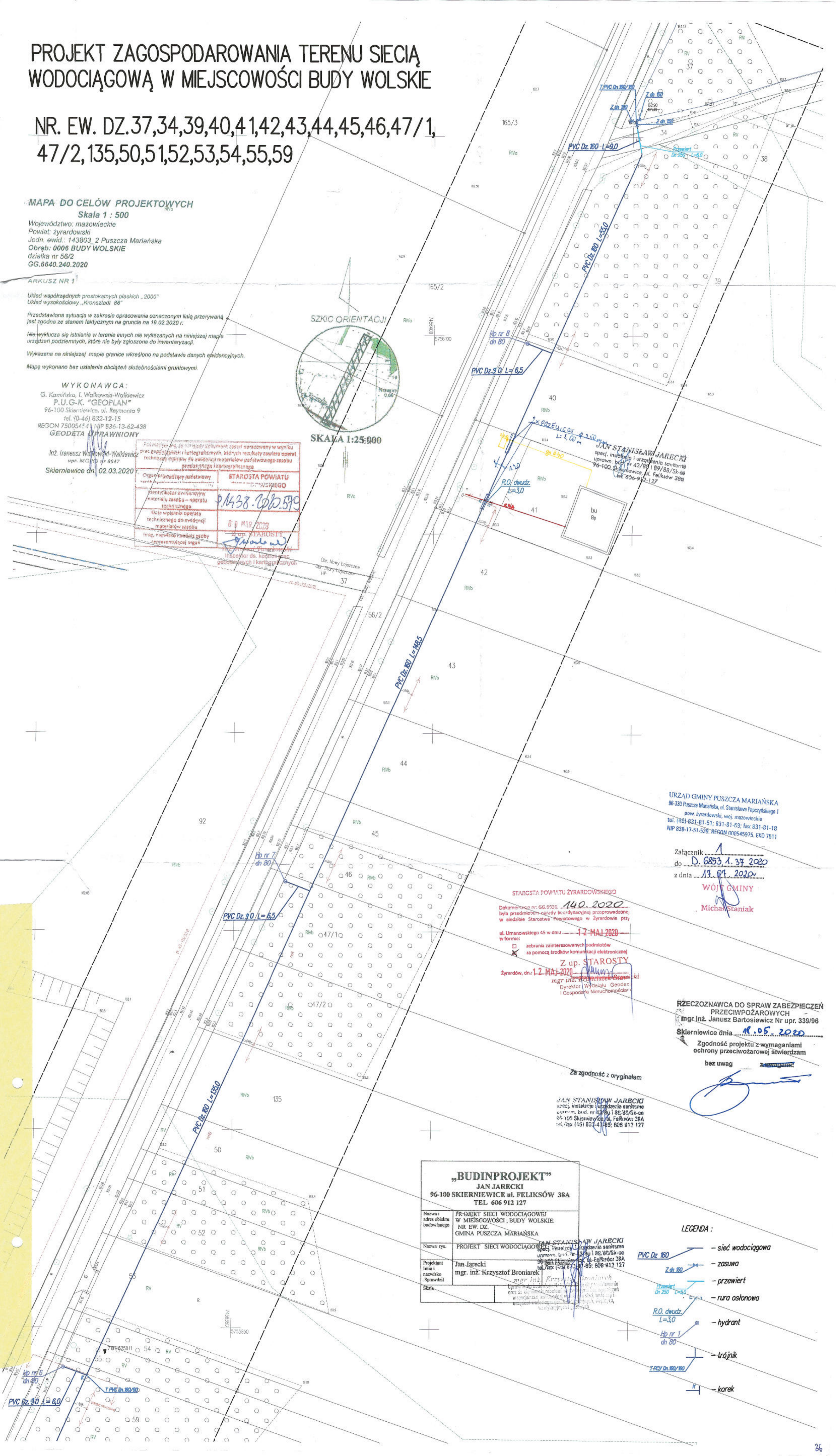
Za zgodność z oryginałem

JAN STANISŁAW JARECKI
specj. instalacje i urządzenia sanitarne
uprawn. bud. nr 43/Bu i 85/85/Sk-oc
96-100 Skierniewice, ul. Feliksów 38A
tel./fax (43) 832-47-65; 606 912 127

„BUDINPROJEKT” JAN JARECKI 96-100 SKIERNIEWICE ul. FELIKSÓW 38A TEL. 606 912 127	
Nazwa i adres obiektu budowlanego	PROJEKT SIECI WODOCIĄGOWEJ W MIEJSCOWOŚCI BUDY WOLSKIE. NR EW. DZ. GMINA PUSCZA MARIAŃSKA
Nazwa rys.	PROJEKT SIECI WODOCIĄGOWEJ
Projektant Imię i nazwisko	Jan Jarecki
Sprawił	mgr inż. Krzysztof Broniarek
Skala	1:500

LEGENDA :

- PVC Dz. 160 - sieć wodociągowa
- Z dn. 80 - zasuwa
- przewiert
- Przewiert dn. 250 L=5,00 - rura osłonowa
- R.O. dwudz. L=3,0 - hydrant
- Hp nr 1 dn. 80 - trójnik
- T-PVC dn. 80/80 - korek



PROJ. SIĘĆ
W/G ODREBNEGO
OPRACOWANIA

HP. 6.

HP. 7.
φ 80

R.O. L=3.00
φ 100

PRZEWIERT φ 150 L=5.00

HP. B.
φ 80

15.00 JAN STANISŁAW JARECKI
specj. instalacje i urządzenia sanitarne
uprawn. bud. nr 43/80 i 89/88/Sk-cc
96-100 Skierniewice, ul. Feliksów 38A
tel. 606-912-127

RZĘDNA TERENU	161,40	162,30	163,00	162,70
RZĘDNA OSI WOD.	159,60	160,50	161,20	160,90
ZAGŁĘBIENIE	1,80	1,80	1,80	1,80
MATERIAŁ		RURY PVC 160	PVC 160	
ŚREDNICE I SPADKI			i = 0,1%	
DŁUG. I ODŁ.	0,00	L = 135,00	L = 148,50	283,50

PRZEWIERT
φ 250 L=6.00

z. φ 150

T PVC 160/160

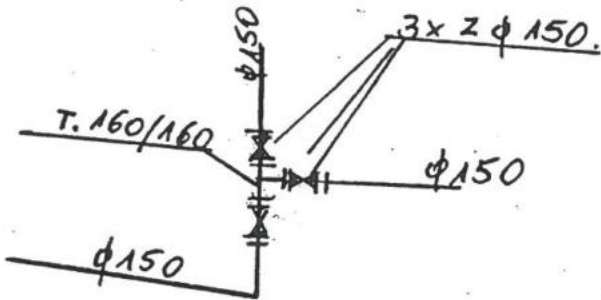
HP. 8				
162,70		162,90		
160,90		161,30		
1,80		1,60		
RURY PVC 160		PVC 160		
283,50	L = 55,00	338,50	L = 9,00	347,50

„BUDINPROJEKT”

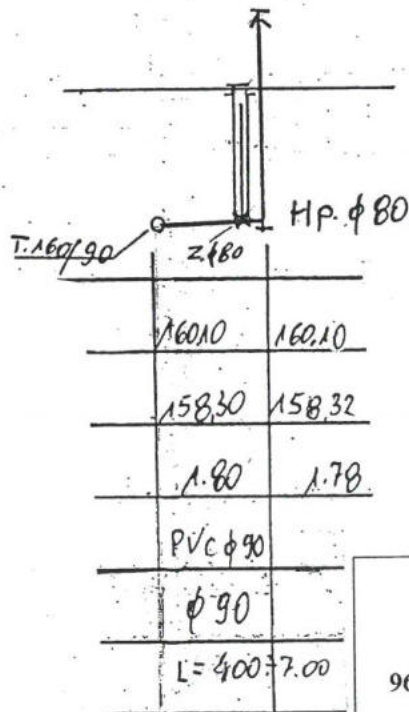
JAN JARECKI
96-100 SKIERNIEWICE ul. FELIKSÓW 38A
TEL 606 912 127

Nazwa i adres obiektu budowlanego	PROJEKT PRZYŁĄCZA KANALIZACJI W MIEJSCOWOŚCI; BUDY WOLSKIE NR EW. DZ. 96-100/138/139/140/141/142/143/144/145/146/147/148/149/150/151/152/153/154/155/156/157/158/159/160/161/162/163/164/165/166/167/168/169/170/171/172/173/174/175/176/177/178/179/180/181/182/183/184/185/186/187/188/189/190/191/192/193/194/195/196/197/198/199/200/201/202/203/204/205/206/207/208/209/210/211/212/213/214/215/216/217/218/219/220/221/222/223/224/225/226/227/228/229/230/231/232/233/234/235/236/237/238/239/240/241/242/243/244/245/246/247/248/249/250/251/252/253/254/255/256/257/258/259/260/261/262/263/264/265/266/267/268/269/270/271/272/273/274/275/276/277/278/279/280/281/282/283/284/285/286/287/288/289/290/291/292/293/294/295/296/297/298/299/300/301/302/303/304/305/306/307/308/309/310/311/312/313/314/315/316/317/318/319/320/321/322/323/324/325/326/327/328/329/330/331/332/333/334/335/336/337/338/339/340/341/342/343/344/345/346/347/348/349/350/351/352/353/354/355/356/357/358/359/360/361/362/363/364/365/366/367/368/369/370/371/372/373/374/375/376/377/378/379/380/381/382/383/384/385/386/387/388/389/390/391/392/393/394/395/396/397/398/399/400/401/402/403/404/405/406/407/408/409/410/411/412/413/414/415/416/417/418/419/420/421/422/423/424/425/426/427/428/429/430/431/432/433/434/435/436/437/438/439/440/441/442/443/444/445/446/447/448/449/450/451/452/453/454/455/456/457/458/459/460/461/462/463/464/465/466/467/468/469/470/471/472/473/474/475/476/477/478/479/480/481/482/483/484/485/486/487/488/489/490/491/492/493/494/495/496/497/498/499/500/501/502/503/504/505/506/507/508/509/510/511/512/513/514/515/516/517/518/519/520/521/522/523/524/525/526/527/528/529/530/531/532/533/534/535/536/537/538/539/540/541/542/543/544/545/546/547/548/549/550/551/552/553/554/555/556/557/558/559/560/561/562/563/564/565/566/567/568/569/570/571/572/573/574/575/576/577/578/579/580/581/582/583/584/585/586/587/588/589/590/591/592/593/594/595/596/597/598/599/600/601/602/603/604/605/606/607/608/609/610/611/612/613/614/615/616/617/618/619/620/621/622/623/624/625/626/627/628/629/630/631/632/633/634/635/636/637/638/639/640/641/642/643/644/645/646/647/648/649/650/651/652/653/654/655/656/657/658/659/660/661/662/663/664/665/666/667/668/669/670/671/672/673/674/675/676/677/678/679/680/681/682/683/684/685/686/687/688/689/690/691/692/693/694/695/696/697/698/699/700/701/702/703/704/705/706/707/708/709/710/711/712/713/714/715/716/717/718/719/720/721/722/723/724/725/726/727/728/729/730/731/732/733/734/735/736/737/738/739/740/741/742/743/744/745/746/747/748/749/750/751/752/753/754/755/756/757/758/759/760/761/762/763/764/765/766/767/768/769/770/771/772/773/774/775/776/777/778/779/780/781/782/783/784/785/786/787/788/789/790/791/792/793/794/795/796/797/798/799/800/801/802/803/804/805/806/807/808/809/810/811/812/813/814/815/816/817/818/819/820/821/822/823/824/825/826/827/828/829/830/831/832/833/834/835/836/837/838/839/840/841/842/843/844/845/846/847/848/849/850/851/852/853/854/855/856/857/858/859/860/861/862/863/864/865/866/867/868/869/870/871/872/873/874/875/876/877/878/879/880/881/882/883/884/885/886/887/888/889/890/891/892/893/894/895/896/897/898/899/900/901/902/903/904/905/906/907/908/909/910/911/912/913/914/915/916/917/918/919/920/921/922/923/924/925/926/927/928/929/930/931/932/933/934/935/936/937/938/939/940/941/942/943/944/945/946/947/948/949/950/951/952/953/954/955/956/957/958/959/960/961/962/963/964/965/966/967/968/969/970/971/972/973/974/975/976/977/978/979/980/981/982/983/984/985/986/987/988/989/990/991/992/993/994/995/996/997/998/999/1000
Nazwa rys.	PROJEKT SIECI WODOCIĄGOWEJ W MIEJSCOWOŚCI; BUDY WOLSKIE
Projektant Imię i nazwisko	Jan Jarecki
Sprawił	mgr inż. Krzysztof Broniarek
Data i podpis	mgr inż. Krzysztof Broniarek

SCHEMAT WŁĄCZENIA W ISTNIEJĄCE SIECI.



HYDRANT P. POŻ. $\phi 80$ mm.

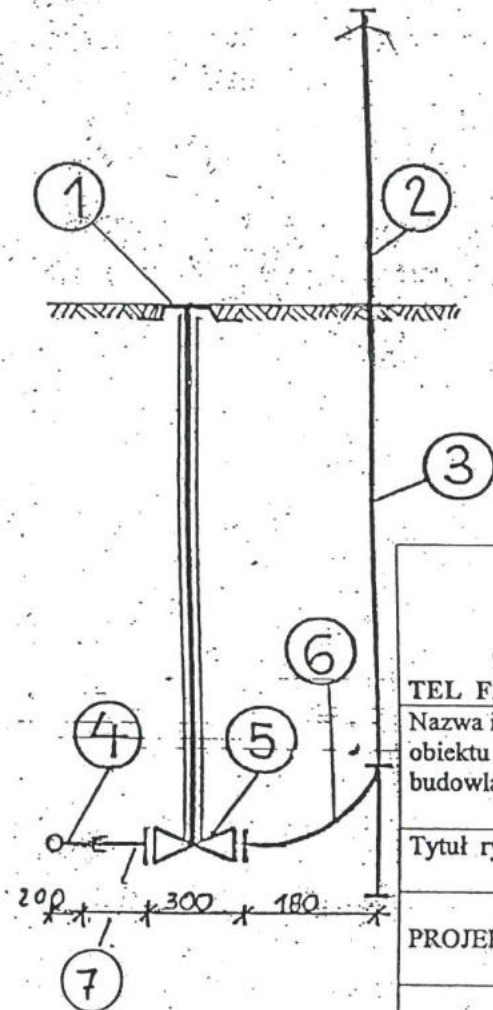


„BUDINPROJEKT”

JAN JARECKI
96-100 SKIERNIEWICE ul. FELIKSÓW 38A
TEL 606 912 127

Nazwa i adres obiektu budowlanego	PROJEKT SIECI WODOCIĄGOWEJ W MIEJSCOWOŚCI ; BUDY WOLSKIE. NR EW. DZ. GMINA PUSZCZA MARIANSKA-AW JARECKI
Nazwa rys.	PROJEKT SIECI WODOCIĄGOWEJ speci. instalacje i urządzenie sanitarne 96-100 Skierniewice, ul. Feliksów 38a tel. 606 912 127
Projektant Imię i nazwisko	Jan Jarecki
Sprawdził	mgr inż. Krzysztof Broniarek
Skala	urządzeń wodociągowych, kanalizacyjnych, ciepłowniczych, wentylacyjnych i gazowych

HYDRANT P. POŻ. Ø 80 mm.



„BUDINPROJEKT” JAN JARECKI 96-100 SKIERNIEWICE ul. FELIKSÓW 38 A. TEL FAX / 046/ 833 47 65 KOM .0 606 912 127	
Nazwa i adres obiektu budowlanego	PROJEKT SIECI WODOCIĄGOWEJ
Tytuł rysunku	SCHEMAT HYDRANT P. POŻ. Ø 80 mm
PROJEKTANT	<i>[Signature]</i>

OPIS DO PODŁĄCZENIA HYDRANTU

1. SKRZYŃKA ULICZNA WG ISO 9002
- 2,3 HYDRANT NADZIEMNY DN 80.
4. TRÓJNIK PVC 160/90mm
5. ZASUWA QUART 2000 TYP A, DIN 3202 DN 80mm
6. KOLANO TYPU N DO HYDRANTU DN 80
7. RURA PVC DZ 90mm

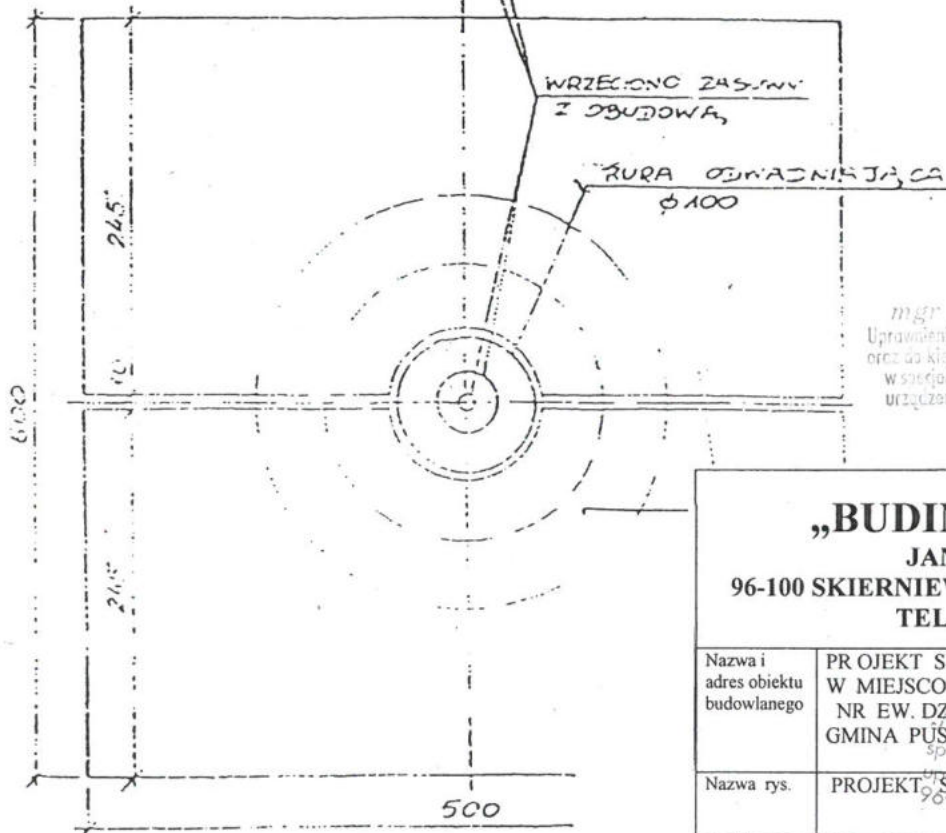
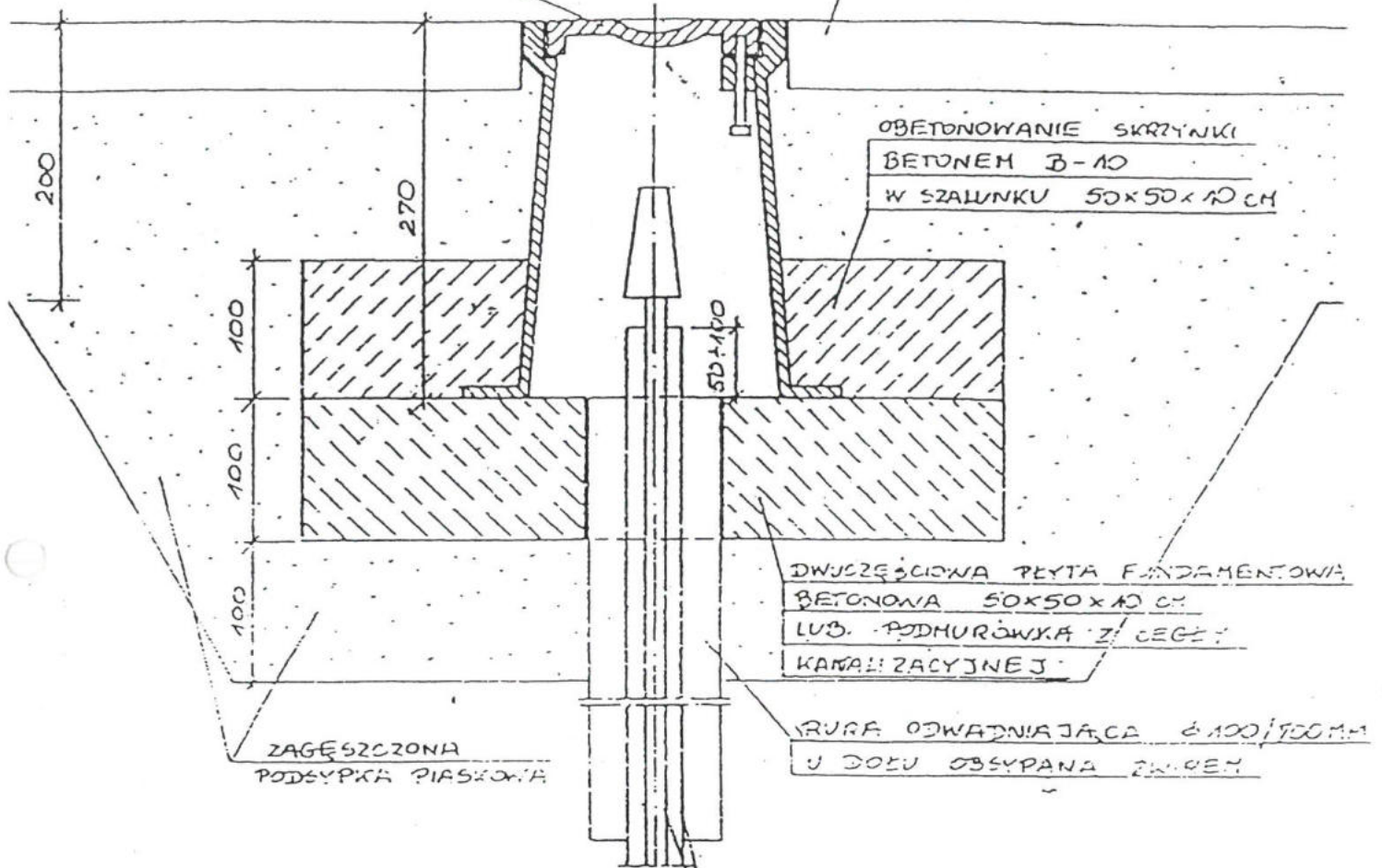
[Signature]
 mgr inż. Krzysztof Biniarski
 ul. Feliksów 38A, 96-100 Skierniewice, tel. 606 912 127

SKRZYŃKA ŻELIWNA I OBUDOWA ZASUWY

PODZ 1:5

SKRZYŃKA ŻELIWNA
NR KAT. 857

PEŁYTKI CHODNIKOWE LUB
ODRUKOWANIE SKRZYŃKI



mgr inż. Krzysztof Broniarek
Uprawnienia budowlane nr 22/2008/10 do projektowania
oraz do kierowania robotami budowlanymi bez ograniczeń
w szczególności instalacyjnej w zakresie sieci, instalacji i
urządzeń wodociągowych, kanalizacyjnych, ciepłowniczych,
wzrostających i gazowych

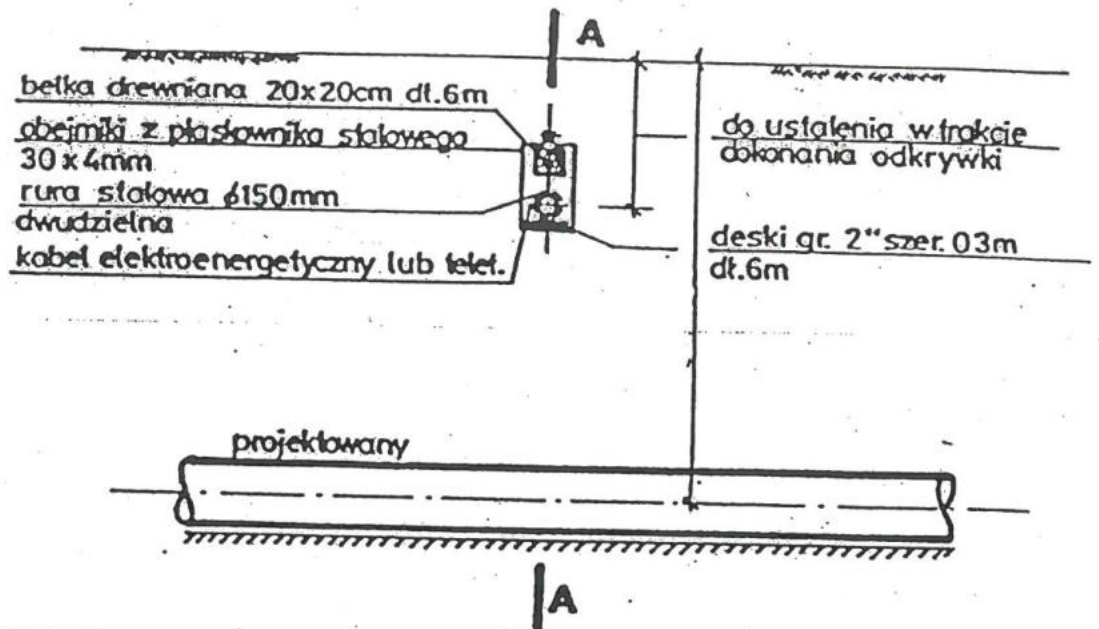
„BUDINPROJEKT”

JAN JARECKI

96-100 SKIERNIEWICE ul. FELIKSÓW 38A

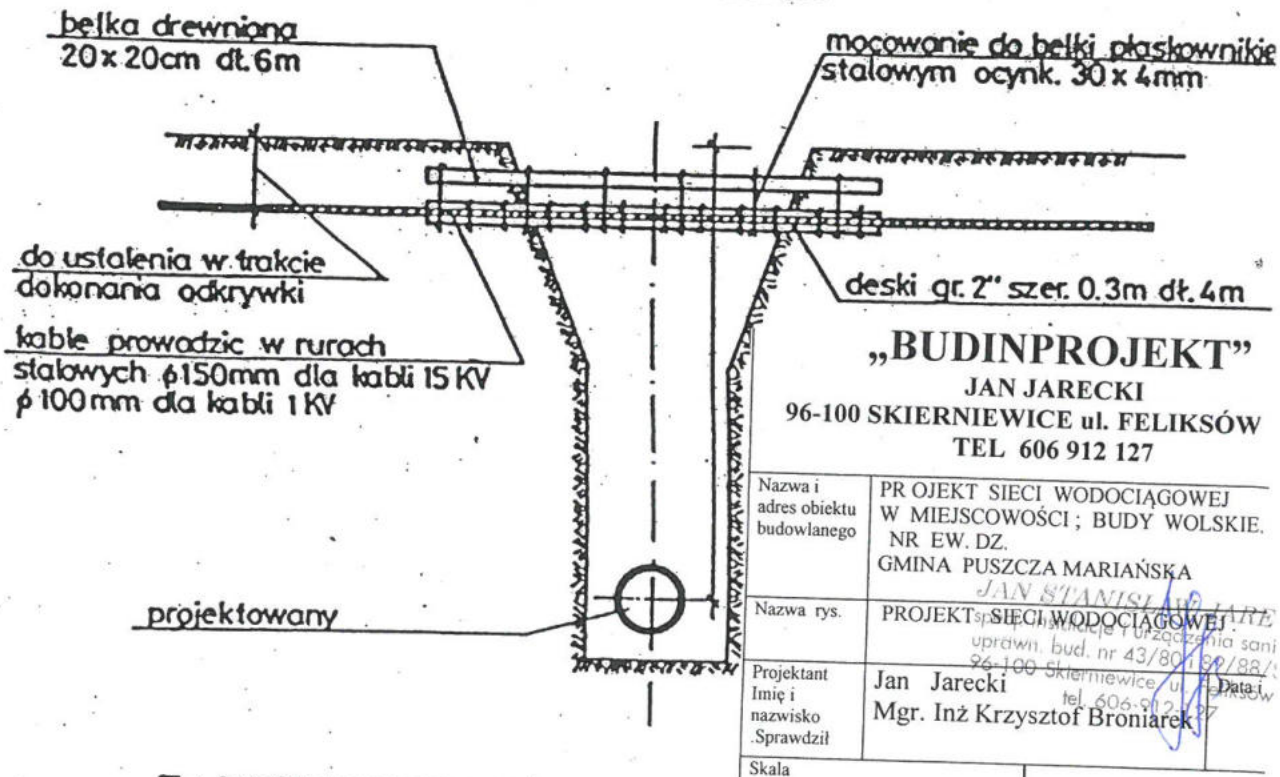
TEL 606 912 127

Nazwa i adres obiektu budowlanego	PROJEKT SIECI WODOCIĄGOWEJ W MIEJSCOWOŚCI; BUDY WOLSKIE. NR EW. DZ. GMINA PUŚCZA MARIANSKA
Nazwa rys.	PROJEKT SIECI WODOCIĄGOWEJ
Projektant Imię i nazwisko	Jan Jarecki
Sprawił	Mgr. Inż. Krzysztof Broniarek
Skala	



UWAGA: Pokazane na rysunku rozwiązanie stosować należy dla 1 lub 2 kot. Do większej ilości kabli elektroenergetycznych lub telekomunikacyjnych zastosować podwójne deski i belki. Zamienne stosować belkę żelbetową.

PRZEKROJ A-A



„BUDINPROJEKT”
 JAN JARECKI
 96-100 SKIERNIEWICE ul. FELIKSÓW
 TEL 606 912 127

Nazwa i adres obiektu budowlanego	PROJEKT SIECI WODOCIĄGOWEJ W MIEJSCOWOŚCI; BUDY WOLSKIE. NR EW. DZ. GMINA PUSZCZA MARIAŃSKA
Nazwa rys.	PROJEKT SIECI WODOCIĄGOWEJ w miejscowości i urządzeniu sanit. upraw. bud. nr 43/80/130/88/96-100 Skierniewice ul. Feliksów
Projektant Imię i nazwisko	Jan Jarecki
Sprawdził	Mgr. Inż. Krzysztof Broniarek
Skala	

ZABEZPIECZENIE KABLI ELEKTRYCZNYCH I TELEK NA SKRZYŻOWANIACH Z BUDOWANYM

mgr inż. Krzysztof Broniarek
 Uprawnienia budowlane N. 22/78, wydział projektowania
 oraz do kierowania robotami budowlanymi bez ograniczeń
 w specjalności instalacyjnej w zakresie sieci, instalacji
 urządzeń wodociągowych, kanalizacyjnych, ciepłowniczych,
 wentylacyjnych i gazowych