

# „BUDINPROJEKT”

JAN JARECKI

96-100 SKIERNIEWICE ul. FELIKSÓW 38A  
TEL. KOM. (0-606) 912-127

REGON 750257853 NIP 836-000-68-65

NAZWA PROJEKTU: PROJEKT BUDOWY SIECI WODOCIĄGOWEJ NA  
DZIAŁCE NR EW. 50, 51 W MIEJSCOWOŚCI BIERNIK (OBRĘB BIERNIK  
TOWARZYSTWO) I NA DZIAŁCE NR EW. 5 W MIEJSCOWOŚCI STARY  
ŁAJSZCZEW, GMINA PUSZCZA MARIAŃSKA

Jednostka ewidencyjna: 143803\_2 Puszcza Mariańska

Obręb ewidencyjny: 0004 BIERNIK TOWARZYSTWO, działka nr ew. 50, 51

Obręb ewidencyjny: 0032 STARY ŁAJSZCZEW, działka nr ew. 5

KATEGORIA OBIEKTU: XXVI - sieci

INWESTOR: GMINA PUSZCZA MARIAŃSKA,  
UL. ST. PAPCZYŃSKIEGO 1,  
96-330 PUSZCZA MARIAŃSKA

PROJEKTANT: JAN JARECKI,  
upr. bud. 89/88 Sk, ce w specjalności instalacyjno-inżynieryjnej

SPRAWDZAJĄCY: mgr inż. KRZYSZTOF BRONIAREK

upr. bud. 22/98 Sk-ce w specjalności instalacyjnej

STAROSTWO POWIATOWE  
w ŻYRARDOWIE  
ul. Limanowskiego 45, kod 96-300  
tel. 46 855-35-09 fax 46 855-10 2

Załącznik Nr ..... 1/1  
do decyzji, postanowienia, pisma,  
zaświadczenia, zgłoszenia, informacji  
Nr RB.6740.2.147.2019  
z dnia: 10.12.2019r.

JAN STANISŁAW JARECKI  
specj. instalacje i urządzenia sanitarne  
uprawn. bud. nr 42/80 i 89/88/Sk-ce  
96-100 Skierniewice, ul. Feliksów 38a  
tel. 606-912-127

Krzysztof Broniarek  
Uprawnienia budowlane Nr 22/98 Sk-ce do projektowania  
oraz do kierowania robotami budowlanymi bez ograniczeń  
w specjalności instalacji w zakresie sieci, instalacji  
i urządzeń wodociągowych, kanalizacyjnych, ciepłych,  
wentylacyjnych i gazowych

SIERPIEŃ 2019

## SPIS TREŚCI

1. Strona tytułowa	str. 1
2. Spis treści	str. 2
3. Decyzja o ustaleniu lokalizacji inwestycji celu publicznego	str. 3-5
4. Protokół z narady koordynacyjnej	str. 6
5. Uzgodnienie projektu z PGW Wody Polskie	str. 7
6. Decyzja na lokalizację w pasie drogowym sieci wodociągowej	str. 8
7. Kserokopie decyzji o stwierdzeniu przygotowania zawodowego i zaświadczenia o członkostwie w ŁOIIB	str. 9-14
8. Oświadczenie projektantów	str. 15
9. Opinia geotechniczna	str. 16
10. Informacja o obszarze oddziaływania obiektu	str. 17
11. Informacja i dane o charakterze i cechach istniejących i przewidywanych zagrożeń dla środowiska oraz higieny i zdrowia użytkowników projektowanych obiektów budowlanych i ich otoczenia	str. 18
12. Informacja dotycząca bezpieczeństwa i ochrony zdrowia	str. 19-23
13. Opis do projektu zagospodarowania sieci wodociągowej	str. 24-26
16. Opis techniczny sieci wodociągowej	str. 27-32
17. Projekt sieci wodociągowej - profil	str. 33
18. Część rysunkowa – przekroje i rysunki urządzeń	str. 34-38

## DECYZJA NR 5/2019 O USTALENIU LOKALIZACJI INWESTYCJI CELU PUBLICZNEGO

Na podstawie art. 50 ust. 1 i 2a ustawy z dnia 27 marca 2003r. o planowaniu i zagospodarowaniu przestrzennym (tj. Dz. U. z 2018r. poz. 1945 z późn. zm.) w związku z art. 4 ust. 2 pkt 1 tejże ustawy oraz art. 104 ustawy z dnia 14 czerwca 1960r. - kodeks postępowania administracyjnego (tj. Dz. U. z 2018r. poz. 2096 z późn. zm.), po rozpatrzeniu wniosku **Gminy Puszczza Mariańska** złożonego w dniu 08.04.2019r., w sprawie ustalenia lokalizacji inwestycji celu publicznego polegającej na budowie gminnej sieci wodociągowej na terenie działek nr ew. 13/3, 50 i 51 w obrębie Biernik Towarzystwo i działki nr ewid. nr. 5 w obrębie Stary Łajszczew, gm. Puszczza Mariańska a także po dokonaniu analizy na podstawie ustawy.

### USTALAM

następujące warunki lokalizacji inwestycji celu publicznego dla inwestycji polegającej na budowie gminnej sieci wodociągowej w obrębach Biernik Towarzystwo i Stary Łajszczew, gm. Puszczza Mariańska.

#### **1. Rodzaj inwestycji (ustalenia dotyczące rodzaju zabudowy).**

(zabudowa mieszkaniowa jednorodzinna, zabudowa mieszkaniowa wielorodzinna, zabudowa usługowa, zabudowa zagrodowa w gospodarstwach rolnych, hodowlanych i ogrodniczych, zabudowa produkcyjna, cmentarze, drogi publiczne, drogi wewnętrzne, obiekty infrastruktury technicznej)

#### **Obiekt infrastruktury technicznej:**

Budowa gminnej sieci wodociągowej o długości ok. 680m.

#### **2. Warunki i szczególne zasady zagospodarowania terenu oraz jego zabudowy wynikające z przepisów odrębnych.**

##### **a. Warunki i wymagania ochrony i kształtowania ładu przestrzennego.**

Przedmiotem inwestycji jest budowa gminnej sieci wodociągowej w obrębach Biernik Towarzystwo i Stary Łajszczew, gm. Puszczza Mariańska.

##### **b. Zasady i warunki ochrony środowiska i zdrowia ludzi oraz dziedzictwa kulturowego i zabytków oraz dóbr kultury współczesnej.**

Stwierdza się, że planowana inwestycja realizowana w zakresie objętym wnioskiem jest zgodna z przepisami odrębnymi.

1. Ustalenia wynikające z potrzeb ochrony środowiska – Planowana inwestycja nie jest zaliczana do przedsięwzięć wymagających przeprowadzenia postępowania w sprawie oceny oddziaływania na środowisko w rozumieniu przepisów o ochronie środowiska /Rozporządzenie Rady Ministrów z dnia 9 listopada 2010r. w/s przedsięwzięć mogących znacząco oddziaływać na środowisko (tj. Dz. U. z 2016r. poz. 71).
2. Ustalenia wynikające z przepisów o ochronie przyrody (park krajobrazowy, obszar krajobrazu chronionego) – teren objęty wnioskiem nie jest położony w obszarze prawnie chronionym, ustanowionym w trybie przepisów Ustawy o Ochronie Przyrody z dnia 16 kwietnia 2004r. (tj. Dz. U. 2018r. poz. 1614 z późn. zm.).
3. Ustalenia wynikające z przepisów o ochronie gruntów rolnych i leśnych.

Dla terenu objętego wnioskiem nie jest konieczne uzyskanie zgody na zmianę przeznaczenia gruntów rolnych i leśnych na cele nierolnicze i nieleśne.

Według informacji z rejestru gruntów z dnia 10.01.2019r.:

- w obrębie ewidencyjnym Biernik Towarzystwo występują użytki:
  - na działce nr ew. 13/3: grunty orne RIVa, RIVb i RV, grunty rolne zabudowane Br-RIVb, pastwiska trwałe PsV, nieużytki N, grunty pod rowami W;
  - na działce nr ew. 50: drogi dr;
  - na działce nr ew. 51: drogi dr;
- w obrębie ewidencyjnym Stary Łajszczew występują użytki:
  - na działce nr ew. 5: drogi dr.

Zgodnie z ustawą z dnia 3 lutego 1995r. o ochronie gruntów rolnych i leśnych (tj. Dz. U. z 2017r. poz. 1161) grunty rolne na terenie, których znajdują się użytki rolne klasy bonitacyjnej IV i V nie wymagają uzyskania zgody na zmianę przeznaczenia na cele nierolnicze.

4. Obszar inwestycji częściowo zlokalizowany jest w terenach zmeliorowanych.
5. W przypadku występowania w obszarze objętym niniejszą decyzją urządzeń melioracji wodnych:
  - a) przy podejmowaniu jakichkolwiek działań należy przestrzegać przepisów ustawy Prawo Wodne z dnia 20 lipca 2017r. (tj. Dz. U. z 2018r., poz. 2268 z późn. zm.);
  - b) ustalić w terenie lokalizację urządzeń melioracji wodnych w miejscu planowanej inwestycji;
  - c) w przypadku kolizji zamierzonego przedsięwzięcia z urządzeniami melioracji wodnych, projekt zagospodarowania podlega uzgodnieniu z właściwym organem Państwowego Gospodarstwa Wodnego Wody Polskie;
  - d) w przypadku kolizji zamierzonego przedsięwzięcia z urządzeniami melioracji wodnych dokonać ich przebudowy i/lub likwidacji na obszarze planowanej inwestycji na własny koszt, natomiast w przypadku inwestycji liniowej stosownie do potrzeb należy prace budowlane prowadzić ręcznie w miejscach zbliżeń z siecią drenarską;
  - e) przekazać do właściwego organu Państwowego Gospodarstwa Wodnego Wody Polskie dokumentacji powykonawczej z przebudowy i/lub likwidacji urządzeń melioracji wodnych celem uaktualnienia ewidencji melioracji wodnych prowadzonej przez PGW Wody Polskie.
6. Ustalenia wynikające z przepisów o ochronie zabytków i opiece nad zabytkami - zgodnie z ustawą z dnia 23 lipca 2003r. o ochronie zabytków i opiece nad zabytkami (tj. Dz. U. z 2018r. poz. 2067) na terenie objętym decyzją nie występują obiekty objęte ochroną konserwatorską.
7. Powierzchnia biologicznie czynna - nie dotyczy.
- c. **Zasady i warunki w zakresie infrastruktury technicznej.**
  - Dla planowanej sieci należy zachować odległości od wszelkich istniejących sieci, urządzeń podziemnych i naziemnych wynikające z przepisów odrębnych.
  - Prace w pobliżu punktów geodezyjnych należy prowadzić ze szczególną ostrożnością bez ich naruszania.
  - Prace w pobliżu istniejących drzew należy prowadzić bez naruszenia ich korony i systemu korzeniowego.
- d. **Wymagania dotyczące ochrony interesów osób trzecich.**
  - Projektowana inwestycja nie może pozbawiać osób trzecich dostępu do drogi publicznej, możliwości korzystania z wody, kanalizacji, energii elektrycznej i ciepłej oraz ze środków łączności, dostępu światła dziennego do pomieszczeń przeznaczonych na pobyt

ludzi, musi stwarzać warunki ochrony przed uciążliwościami powodowanymi przez hałas, wibracje, zakłócenia elektryczne i promieniowanie, zanieczyszczeniem powietrza, wody i gleby.

- Niniejsza decyzja nie rodzi praw do terenu oraz nie narusza prawa własności i uprawnień osób trzecich.

### **3. Inne warunki wynikające z przepisów szczególnych.**

Ochrona przeciwpożarowa budowanej sieci powinna spełniać wymogi aktualnie obowiązujących przepisów i norm.

W pobliżu istniejących urządzeń podziemnej sieci uzbrojenia terenu, prace ziemne prowadzić ręcznie pod nadzorem kierownika budowy w porozumieniu z odpowiednimi służbami komunalnymi, teletechnicznymi, drogowymi oraz właścicielami działek po wcześniejszym ich powiadomieniu o zamiarze prowadzenia robót budowlanych.

- Rozwiązania przyjęte w projektowanej inwestycji muszą być zgodne z obowiązującymi przepisami szczególnymi i Polskimi Normami,
- Wszelkie prace budowlane należy prowadzić zgodnie z przepisami Ustawy z 7 lipca 1994r. - Prawo Budowlane (tj. Dz. U. z 2018r. poz. 1202 z późn. zm.),
- Dokumentacja powinna być zgodna z obowiązującymi przepisami Ustawy z 7 lipca 1994r. - Prawo Budowlane (tj. Dz. U. z 2018r. poz. 1202 z późn. zm.),
- Projekt zagospodarowania działki lub terenu, sporządzić na aktualnej mapie geodezyjnej zgodnie z Rozporządzeniem Ministra Gospodarki Przestrzennej z dnia 21 lutego 1995r. w sprawie rodzaju i zakresu opracowań geodezyjno-kartograficznych oraz czynności geodezyjnych obowiązujących w budownictwie (Dz. U. z 1995r. Nr 25 poz.133),
- Jeżeli przebieg istniejących sieci koliduje z projektowaną inwestycją, to przełożenie w/w należy uzgodnić z zarządcami sieci,
- Projekt budowlany sieci uzbrojenia terenu należy uzgodnić na naradach koordynacyjnych zgodnie z ustawą z dnia 17 maja 1989r. Prawo geodezyjne i kartograficzne (tj. Dz. U. z 2017r. poz. 2101).

### **4. Linie rozgraniczające terenu inwestycji, granice obszaru objętego niniejszą decyzją określa mapa w skali 1:1000 stanowiąca załącznik do niniejszej decyzji.**

### **5. Okres ważności decyzji.**

Niniejsza decyzja wygasa jeżeli:

- inny wnioskodawca uzyskał pozwolenie na budowę lub możliwość budowy na podstawie zgłoszenia,
- z dniem wejścia w życie miejscowego planu zagospodarowania przestrzennego, jest sprzeczna z jego ustaleniami.

Wygasnięcie decyzji stwierdza w drodze decyzji organ, który ją wydał.

### **UZASADNIENIE**

Po rozpatrzeniu wniosku **Gminy Puszcza Mariańska** złożonego w dniu 08.04.2019r., w sprawie ustalenia lokalizacji inwestycji celu publicznego polegającej na budowie gminnej sieci wodociągowej na terenie działek nr ew. 13/3, 50 i 51 w obrębie Biernik Towarzystwo i działki nr ewid. nr 5 w obrębie Stary Łajszczew, gm. Puszcza Mariańska, uznano, że przedmiotowa inwestycja wymaga stosownie do art. 50 ust. 1 i 2a Ustawy z dnia 27 marca 2003r. o planowaniu i zagospodarowaniu przestrzennym, ustalenia lokalizacji inwestycji celu publicznego w drodze decyzji o ustaleniu lokalizacji inwestycji celu publicznego.

Decyzję wydano zgodnie z art. 4 ust. 1 pkt. 2 ustawy z dnia 27 marca 2003r. o planowaniu i zagospodarowaniu przestrzennym po przeprowadzeniu analizy oraz po uzyskaniu uzgodnień stosownie do art. 53 ust. 4 ustawy z dnia 27 marca 2003r. o planowaniu i zagospodarowaniu przestrzennym.

Ponadto, po dokonaniu analizy, o której mowa w art. 53 ust. 3 ustalona lokalizacja celu publicznego nie narusza obowiązujących przepisów odrębnych.

W związku z powyższym orzeczono jak w sentencji.

## POUCZENIE

Od niniejszej decyzji służy odwołanie do Samorządowego Kolegium Odwoławczego w Warszawie ul. Kielecka 44 za pośrednictwem Wójty Gminy Puszcza Mariańska w terminie 14 dni od dnia doręczenia.

W terminie do wniesienia odwołania strona może zrzec się wobec organu, który decyzję wydał prawa do odwołania. Wskutek Zrzeczenia się prawa do odwołania niniejsza decyzja stanie się ostateczna i prawomocna.

Decyzja podlega wykonaniu przed upływem terminu do wniesienia odwołania, jeżeli jest zgodna z żądaniem wszystkich stron lub jeżeli wszystkie strony zrzekły się prawa do wniesienia odwołania.

Niniejsza decyzja nie upoważnia do rozpoczęcia robót budowlanych.



Z up. WÓJTA  
mgr Wioletta Malowaniec  
SEKRETARZ GMINY

Na podstawie ustawy z dnia 16 listopada 2006 roku o opłacie skarbowej ( t.j. Dz. U. 2018r. poz. 1044 z późn. zm) opłaty skarbowej nie pobiera się.

Samodzielne stanowisko ds. zagospodarowania przestrzennego

Joanna Pindor

.....  
/podpis/



pieczęć urzędowa

Opracował:

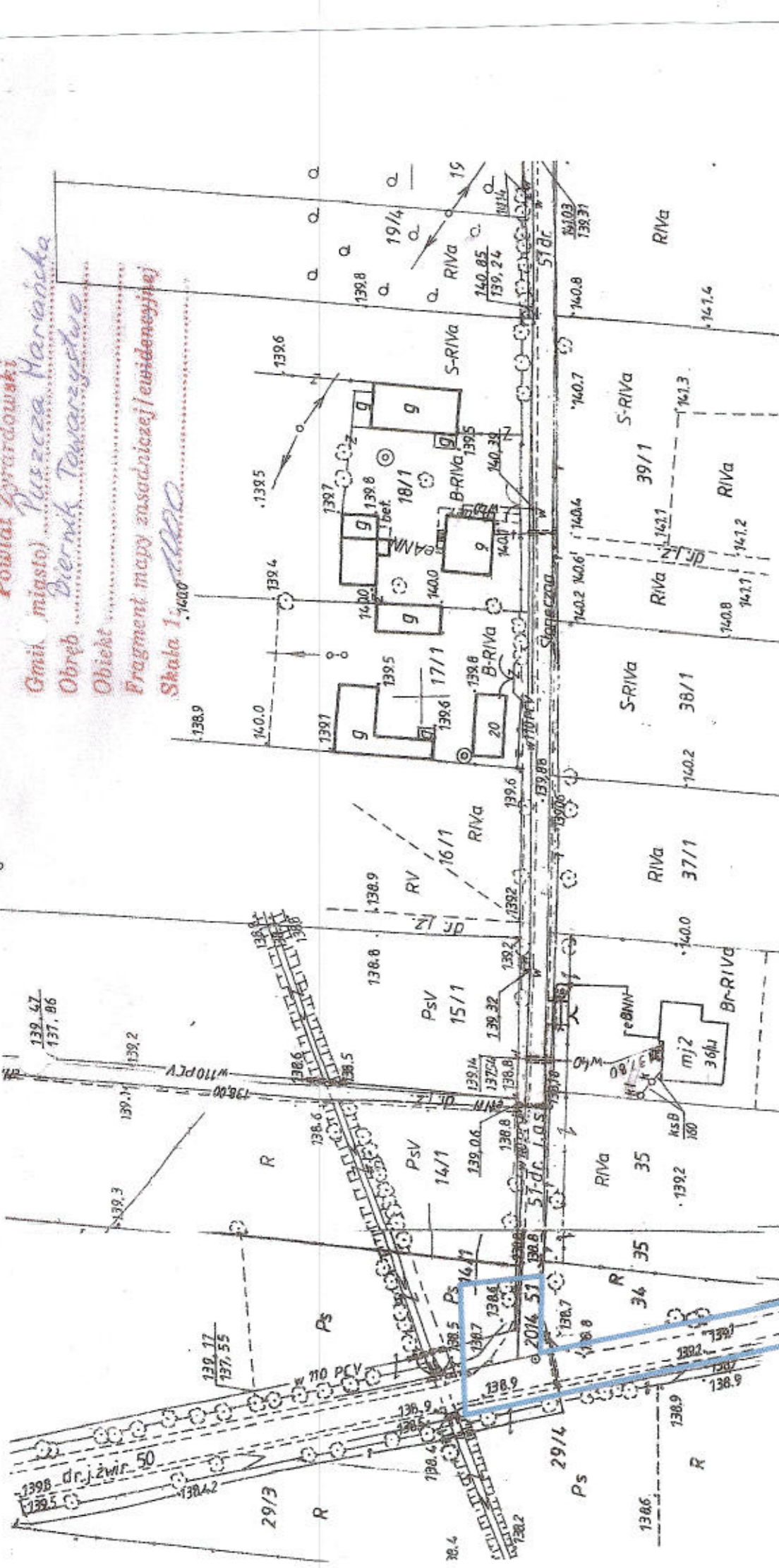
mgr inż. Anna Krawczyk-Mechocka

Uprawnienia z art. 5 pkt 5 ustawy o planowaniu i zagospodarowaniu przestrzennym

Otrzymują:

1. Gmina Puszcza Mariańska
2. Pan Kruk Piotr
3. a/a.

Stwierdza się,  
że niniejsza decyzja stała się  
ostateczna w dniu 04.07.2019r.  
WÓJTA GMINY  
Michał Staniak



**Powiat Żyrardowski**  
 Gmina (miasto) Puszcza Maryńska  
 Obręb Biernik Towarzystwo  
 Obiekt...  
 Fragment mapy zasadniczej (evidencyjnej)  
 Skala 1:400

**ZALĄCZNIK GRAFICZNY NR 2 DO DECYZJI NR 3/2019/140**  
**O USTALENIU LOKALIZACJI I INWESTYCJI CELU PUBLICZNEGO**

**OZNACZENIA:**

- linia rozgraniczająca granice obszaru objęcia decyzją

mapa zasadnicza	GG.6642.423.2019
mapa zasadnicza	M.3.412.223
mapa zasadnicza	01.04.2019
Z up. Starosta	

Województwo: mazowieckie  
 Powiat: żyrdowski  
 Jednostka ewidencyjna: 143803\_2  
 Obręb ewidencyjny: 0032-Stary  
 GG.6642.423.2019  
 Skala 1:1000

Podpis osoby odpowiedzialnej za opracowanie mapy	mgr inż. Anna Kruczyńska
Podpis osoby odpowiedzialnej za wydanie decyzji	
Podpis osoby odpowiedzialnej za wydanie decyzji	
Podpis osoby odpowiedzialnej za wydanie decyzji	
Podpis osoby odpowiedzialnej za wydanie decyzji	

Biernik Towarzystwo

Stary Łęstczew



**WÓJT GMINY PUSCZA MARIANSKA**  
 powiat żyrdowski  
 woj. mazowieckie

Z up. **WÓJTA**  
 mgr Wioletta Malowa  
 SEKRETAŃZ GMINY

**STAROSTWO POWIATOWE**  
 w ŻYRARDOWIE  
 ul. Limanowskiego 45, kod 96-300  
 tel. 46 655-35-99, fax 46 655-20-21



**Starosta Powiatu Żyrardowskiego**  
**Żyrardów**  
 ul. Limanowskiego 45

**PROTOKÓŁ Z NARADY KOORDYNACYJNEJ NR GG.6630.260.2019**  
 w sprawie usytuowania sieci uzbrojenia terenu, przeprowadzonej za pomocą środków komunikacji elektronicznej w Starostwie Powiatowym w Żyrardowie

Lokalizacja obiektu: **Biernik Towarzystwo, Stary Łajszczew, gm. Puszcza Mariańska**

Przedmiot narady koordynacyjnej:

- sieci uzbrojenia terenu: **wodociągowa**

Wnioskodawca: **Gmina Puszcza Mariańska, ul. Stanisława Papczyńskiego 1, 96-330 Puszcza Mariańska**

Inwestor: **Gmina Puszcza Mariańska**

Projektant: **Jan Jarecki**

Data zakończenia narady: **2019-09-23**

Przewodniczący narady koordynacyjnej: **Franciszek Stawicki**  
 Dyrektor Wydziału Geodezji i Gospodarki Nieruchomościami

**Lista uczestników narady koordynacyjnej**

1	<i>Oznaczenie podmiotu:</i> <b>Orange Polska S.A.</b>	<i>Podmiot powiadomiony o naradzie drogą elektroniczną</i>
	<i>Stanowisko/uwagi:</i> <b>Nie wyrażono stanowiska</b>	
2	<i>Oznaczenie podmiotu:</i> <b>PGE Dystrybucja Spółka Akcyjna Rejon Energetyczny Żyrardów</b>	<i>Imię i nazwisko przedstawiciela</i> <b>Bożena Frączkiewicz-Borkowska</b>
	<i>Stanowisko/uwagi:</i> <b>Projekt zaakceptowany z uwagami do realizacji:</b> 1. Pod istniejącymi liniami energetycznymi i w ich pobliżu prace prowadzić ręcznie i w porozumieniu z RE Żyrardów. 2. Przed rozpoczęciem prac wykonawca zgłosi się do RE Żyrardów w celu szczegółowego ustalenia miejsc skrzyżowań i zbliżeń projektowanych urządzeń i obiektów z istniejącymi kablami energetycznymi, sposobu prowadzenia prac w tych miejscach oraz sposobu zabezpieczenia kabli energetycznych w czasie prowadzenia prac i po ich zakończeniu. 3. W miejscach skrzyżowań i zbliżeń projektowanych urządzeń i obiektów z istniejącymi kablami elektroenergetycznymi prace prowadzić ręcznie pod nadzorem RE Żyrardów. Na kable energetyczne w miejscach skrzyżowań nałożyć rury ochronne AROTA. 4. Zachować normatywne odległości od istniejących urządzeń energetycznych.	<i>Udział w naradzie z wykorzystaniem środków komunikacji elektronicznej</i>
3	<i>Oznaczenie podmiotu:</i> <b>Wójt Gminy Puszcza Mariańska</b>	<i>Imię i nazwisko przedstawiciela</i> <b>Wiesław Frydman</b>
	<i>Stanowisko/uwagi:</i> <b>Projekt zaakceptowany</b>	<i>Udział w naradzie z wykorzystaniem środków komunikacji elektronicznej</i>

W naradzie z wykorzystaniem środków komunikacji elektronicznej uczestniczył przedstawiciel wnioskodawcy: **Michał Staniak**

**Uwagi przewodniczącego narady koordynacyjnej:**

W przypadku dużego odstępu czasu pomiędzy wykonaniem mapy d/c projektowych a rozpoczęciem realizacji inwestycji należy potwierdzić aktualność przedstawionych na mapie urządzeń podziemnych w jednostkach zarządzających tymi urządzeniami, a w zakresie urządzeń projektowanych w Starostwie Powiatowym w Żyrardowie.

W miejscach skrzyżowań i zbliżeń projektowanych urządzeń i obiektów z istniejącą siecią telekomunikacyjną prace należy prowadzić ręcznie z zachowaniem szczególnej ostrożności pod ścisłym nadzorem właściciela sieci.

Prace w pobliżu punktów osnowy geodezyjnej należy prowadzić ręcznie bez ich naruszenia. W przypadku uszkodzenia lub zniszczenia tych punktów inwestor na własny koszt zleci ich odtworzenie jednostce wykonawstwa geodezyjnego. Opracowanie sposobu zabezpieczenia i nadzór nad pracami w tym zakresie inwestor zleci uprawnionej jednostce wykonawstwa geodezyjnego.

**Z up. Starosty**  
**Przewodniczący narady koordynacyjnej**  
**Franciszek Stawicki**  
**Dyrektor Wydziału Geodezji i Gospodarki Nieruchomościami**





Łowicz, dnia 01 października 2019 r.

WA.ZZI.5.521.8.201.2019.JD

**Gmina Puszcza Mariańska**  
**ul. St. Papczyńskiego 1**  
**96-330 Puszcza Mariańska**

Państwowe Gospodarstwo Wodne Wody Polskie Zarząd Zlewni w Łowiczu w odpowiedzi na wniosek z dnia 30 września 2019 r. w sprawie udzielenia informacji o występowaniu urządzeń melioracji wodnych informuje, że według ewidencji urządzeń melioracji wodnych prowadzonej na podstawie art. 196 ustawy z dnia 20 lipca 2017 r. Prawo wodne (Dz. U. z 2018 r. poz. 2268 z późn. zm.) na terenie **działek o nr ewid.: 50 i 51 położonych w obrębie geodezyjnym Biernik Towarzystwo i działki o nr ew. 5 w obrębie geodezyjnym Stary Łajszczew, gm. Puszcza Mariańska** nie występują urządzenia melioracji wodnych. Do trasy projektowanej sieci wodociągowej w tych miejscowościach nie wnosimy uwag.

Z-CA DYREKTORA

Tomasz Juręczyk

Otrzymują:

1. Wnioskodawca

Do wiadomości:

1. ZZI a/a (x2)

Puszczza Mariańska, dnia 07.10.2019 r.

Nasz znak: D.7230.1.45.2019

## DECYZJA

Na podstawie art. 39, ust. 3 i 3a ustawy z dnia 21 marca 1985r. o drogach publicznych (Dz.U. z 2018 r. poz. 2068 tj. z późn. zm.) oraz § 140 rozporządzenia Ministra Transportu i Gospodarki Morskiej z dnia 2 marca 1999 r. w sprawie warunków technicznych, jakim powinny odpowiadać drogi publiczne i ich usytuowanie (Dz.U. z 2016 poz. 124 tj.) i art. 104 ustawy z dnia 14 czerwca 1960r. – Kodeks postępowania administracyjnego (Dz.U. z 2018 r. poz. 2096 t. j. z późn. zm.)

po rozpoznaniu wniosku z dnia 30.09.2019 r. w sprawie wydania zezwolenia na zlokalizowanie w pasie drogowym urządzeń niezwiązanych z potrzebami zarządzania drogami lub potrzebami ruchu drogowego

### Wójt Gminy Puszczza Mariańska z e z w a l a

wnioskodawcy – Gminie Puszczza Mariańska, 96-330 Puszczza Mariańska, ul. Stanisława Papczyńskiego 1, na zlokalizowanie w pasie drogowym drogi gminnej nr **470215W** - dz. nr ew. **51 obręb 0004 Biernik Towarzystwo** oraz drogi gminnej nr **470230W** - dz. nr ew. **50 obręb 0004 Biernik Towarzystwo** i dz. nr ew. **5 obręb 0032 Stary Łajszczew** sieci wodociągowej, zgodnie z przedłożonym wraz z wnioskiem projektem, stanowiącym załącznik do niniejszej decyzji.

Zezwolenie wydaje się na czas nieokreślony z zastrzeżeniem, że w przypadku niewybudowania ww. przyłącza w ciągu trzech lat niniejsza decyzja wygasa.

### Ponadto:

1. Zobowiązuję wnioskodawcę do:

- a) zainwentaryzowania geodezyjnego wykonanego przyłącza w granicach pasa drogowego,
- b) ułożenia przyłącza, w granicach pasa drogowego, w rurze ochronnej, metodą przecisku

2. Informuję, że warunki odtworzenia naruszonych elementów pasa drogowego zostaną określone w zezwoleniu na zajęcie pasa drogowego.

### UZASADNIENIE

Zgodnie z art. 39 ust. 3 ustawy z 21 marca 1985r. o drogach publicznych (Dz. U. z 2018 r. poz. 2068 tj. z późn. zm.) w szczególnie uzasadnionych przypadkach lokalizowanie w pasie drogowym obiektów budowlanych lub urządzeń niezwiązanych z potrzebami zarządzania drogami lub potrzebami ruchu drogowego może nastąpić wyłącznie za zezwoleniem właściwego zarządcy drogi.

Wnioskiem z dnia 30.10.2019 r. wnioskodawca – Gmina Puszcza Mariańska, 96-330 Puszcza Mariańska, ul. Stanisława Papczyńskiego 1, wystąpiła o wydanie zezwolenia na zlokalizowanie w pasie drogowym drogi gminnej nr nr 470215W - dz. nr ew. 51 obręb 0004 **Biernik Towarzystwo** oraz drogi gminnej nr 470230W - dz. nr ew. 50 obręb 0004 **Biernik Towarzystwo** i dz. nr ew. 5 obręb 0032 **Stary Łajszczew** sieci wodociągowej, zgodnie z lokalizacją wskazaną na projekcie, stanowiącym załącznik do złożonego w ww. sprawie wniosku. Po rozpatrzeniu wniosku postanawiam **zezwolić** na lokalizację urządzeń na wyżej przedstawionych warunkach.

**Zgoda na lokalizację urządzeń nie jest równoznaczna z zezwoleniem na wykonywanie robót w pasie drogowym.**

### POUCZENIE

Przed rozpoczęciem robót budowlanych inwestor jest zobowiązany do:

- 1) uzyskania pozwolenia na budowę lub dokonania zgłoszenia budowy, albo wykonania robót budowlanych;
- 2) uzgodnienia z zarządcą drogi, przed uzyskaniem pozwolenia na budowę, projektu budowlanego obiektu lub urządzenia;
- 3) uzyskania zezwolenia zarządcy drogi na zajęcie pasa drogowego, dotyczącego prowadzenia robót w pasie drogowym lub na umieszczenie w nim obiektu lub urządzenia.

Zezwolenie wydaje się na czas nieokreślony z zastrzeżeniem, że w przypadku niewybudowania ww. przyłącza w ciągu trzech lat niniejsza decyzja wygasa.

Na niniejszą decyzję przysługuje stronie, w terminie 14 dni od dnia jej doręczenia prawo wniesienia odwołania do Samorządowego Kolegium Odwoławczego w Warszawie ul. Kielecka 44, za pośrednictwem Wójta Gminy Puszcza Mariańska.

W terminie do wniesienia odwołania strona może zrzec się wobec organu, który decyzję wydał prawa do odwołania. Wskutek zrzeczenia się prawa do odwołania niniejsza decyzja stanie się ostateczna i prawomocna.

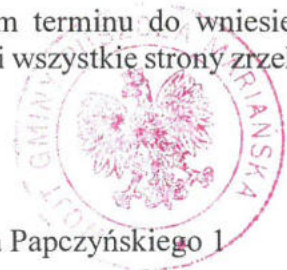
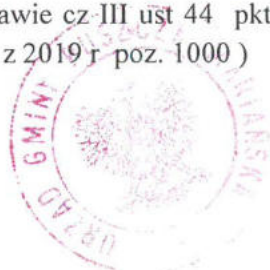
Decyzja podlega wykonaniu przed upływem terminu do wniesienia odwołania, jeżeli jest zgodna z żądaniem wszystkich stron lub jeżeli wszystkie strony zrzekły się prawa do wniesienia odwołania.

#### Decyzję otrzymują:

- 1) Gmina Puszcza Mariańska,  
96-330 Puszcza Mariańska, ul. Stanisława Papczyńskiego 1
- 2) a/a

Zwolniono z opłaty skarbowej na podstawie cz-III ust 44 pkt 9 załącznika do ustawy z dnia 16 listopada 2006r. o opłacie skarbowej (Dz.U. z 2019 r poz. 1000 )

Referent ds. dróg  
Sylwia Woszczyk



WOJTA GMINY

Michał Staniak

URZĄD WÓJTYNÓWZKI  
W SKIERNIEWICACH

(pieczęć)  
Urządzenie  
Nr 89/88 Sk, ce

STAROSTWO POWIATOWE  
w ŻYKOWIE  
ul. Limanowskiego 45. tel. 96-357  
tel. 46 855-35-99, fax 46 855-20-2

Skierniewice, dnia 1988.10.27  
....., dnia ..... 19..... r.

DECYZJA O STWIERDZENIU PRZYGOTOWANIA ZAWODOWEGO  
do pełnienia samodzielnych funkcji technicznych w budownictwie

Na podstawie § 5 ust.2, § 7, § 2 ust.2 p.2 ..... i § ust.1 pkt. 4 ..... lit. ..... a.....

Rozporządzenie Ministra Gospodarki Terenowej i Ochrony Środowiska z dnia 20 lutego 1975 r. w sprawie samodzielnych funkcji technicznych w budownictwie (Dz. U. Nr 8, poz. 46) stwierdza się, że

Obywatel(ka) JAN STANISŁAW JARECKI  
.....  
(imię i nazwisko)

Technik budowlany - instalacje i urządzenia sanitarne  
.....  
(tytuł naukowy - zawodowy)

urodzony(a) dnia 10 listopada 1949 r. w Białymynie

posiada przygotowanie zawodowe upoważniające do wykonywania samodzielnych funkcji Projektanta  
oraz kierownika budowy i robót  
.....  
(rodzaj funkcji)

w specjalności Instalacyjno - inżynierskiej  
.....  
(rodzaj specjalności techniczno-budowlanej)

w zakresie Sieci sanitarne  
.....

.....  
(Specjalizacja zawodowa)

WA Kr 101/88 MA-BUA/14 9000 szt. usp j. z 18-86

JAN STANISŁAW JARECKI  
specj. instalacje i urządzenia sanitarne  
uprawn. bud. nr 43/80 89/88/Sk-ce  
96-100 Skierniewice, ul. Feliksów 38a  
tel. 606-912-127

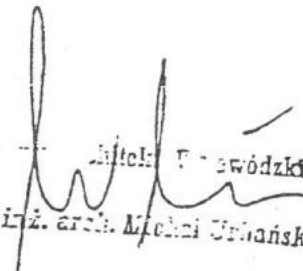
Obywatel(ka) JAN STANISŁAW JARECKI ..... jest upoważniony(a) do:  
(imię i nazwisko)

- 1/ sporządzania projektów sieci wodociągowych, kanalizacyjnych i ciepłych uzbrojenia terenu- o powszechnie znanych rozwiązaniach konstrukcyjnych i schematach technicznych,
- 2/ kierowania, nadzorowania i kontrolowania budowy i robót, kierowania i kontrolowania wytwarzania konstrukcyjnych elementów sieci oraz oceny i badania stanu technicznego w zakresie sieci wodociągowych, kanalizacyjnych i ciepłych uzbrojenia terenu o powszechnie znanych rozwiązaniach konstrukcyjnych.

Otrzymują:

Ob. Jan Stanisław Jarecki  
zam. Skierniewice  
ul. Świerkowa Nr 10

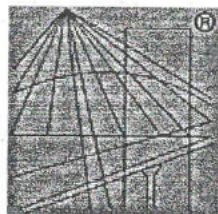
MB

  
mgr inż. arch. Michał Jureński



(podpis i pieczęć)

*JAN STANISŁAW JARECKI*  
specj. instalacje i urządzenia sanitarne  
uprawn. bud. nr 42/80 i 89/88/Sk-ce  
96-100 Skierniewice, ul. Feliksów 38a  
tel. 606-912127



P O L S K A  
I Z B A  
I N Ż Y N I E R Ó W  
B U D O W N I C T W A

### Zaświadczenie

o numerze weryfikacyjnym:

ŁOD-13X-HIP-JHZ \*

Pan Jan Stanisław JARECKI o numerze ewidencyjnym ŁOD/IS/1086/02

adres zamieszkania ul. Feliksów 38A, 96-100 Skierniewice

jest członkiem Łódzkiej Okręgowej Izby Inżynierów Budownictwa i posiada wymagane ubezpieczenie od odpowiedzialności cywilnej.

Niniejsze zaświadczenie jest ważne od 2019-01-01 do 2019-12-31.

Zaświadczenie zostało wygenerowane elektronicznie i opatrzone bezpiecznym podpisem elektronicznym weryfikowanym przy pomocy ważnego kwalifikowanego certyfikatu w dniu 2018-12-05 roku przez:

Barbara Małec, Przewodniczący Rady Łódzkiej Okręgowej Izby Inżynierów Budownictwa..

(Zgodnie art. 5 ust 2 ustawy z dnia 18 września 2001 r. o podpisie elektronicznym (Dz. U. 2001 Nr 130 poz. 1450) dane w postaci elektronicznej opatrzone bezpiecznym podpisem elektronicznym weryfikowanym przy pomocy ważnego kwalifikowanego certyfikatu są równoważne pod względem skutków prawnych dokumentom opatrzonym podpisami własnoręcznymi.)

\* Weryfikację poprawności danych w niniejszym zaświadczeniu można sprawdzić za pomocą numeru weryfikacyjnego zaświadczenia na stronie Polskiej Izby Inżynierów Budownictwa [www.piib.org.pl](http://www.piib.org.pl) lub kontaktując się z biurem właściwej Okręgowej Izby Inżynierów Budownictwa.

JAN STANISŁAW JARECKI  
specj. instalacje i urządzenia sanitarne  
uprawn. bud. nr 43/301.89/88/Sk-ce  
96-100 Skierniewice, ul. Feliksów 38a  
tel. 606 912 127

Znak sprawy: GP.III.7342/77/98.

**D E C Y Z J A** Nr 22/98 Sk-ce.

Na podstawie art. 104 Kodeksu postępowania administracyjnego (Dz.U.z 1980r.Nr 9, poz.26 z późn. zm.), art. 13 ust.1 pkt 1 i 2, art. 13 ust. 3 i 4, art. 14 ust. 1 pkt 4 i art. 14 ust.3 pkt 1 i 3 ustawy z dnia 7 lipca 1994r. - Prawo budowlane (Dz. U. Nr 89, poz. 414 z późn. zm.) oraz § 9 ust. 1 rozporządzenia Ministra Gospodarki Przestrzennej i Budownictwa z dnia 30 grudnia 1994r. w sprawie samodzielnych funkcji technicznych w budownictwie (Dz.U.z 1995r. Nr 8, poz. 38)

**n a d a j ę**

**Panu Krzysztofowi Broniarkowi**

magistrowi inżynierowi

urodzonemu dnia 5 maja 1970r. w Skierniewicach


**UPRAWNIENIA BUDOWLANE DO PROJEKTOWANIA  
ORAZ DO KIEROWANIA ROBOTAMI BUDOWLANymi BEZ OGRANICZEŃ  
W SPECJALNOŚCI INSTALACYJNEJ W ZAKRESIE SIECI, INSTALACJI  
I URZĄDZEŃ WODOCIĄGOWYCH, KANALIZACYJNYCH, CIEPLNYCH,  
WENTYLACYJNYCH I GAZOWYCH,**

które stanowią podstawę do wykonywania samodzielnych funkcji technicznych w budownictwie, obejmujących:

1. projektowanie, sprawdzanie projektów architektoniczno-budowlanych i sprawowanie nadzoru autorskiego, w powyższym zakresie specjalności instalacyjnej;
2. kierowanie budową lub robotami budowlanymi w zakresie j.w.;
3. kierowanie wytwarzaniem konstrukcyjnych elementów budowlanych oraz nadzorowanie i kontrola techniczna wytwarzania tych elementów, w zakresie związanym ze specjalnością niniejszych uprawnień budowlanych;
4. wykonywanie nadzoru inwestorskiego w zakresie jak wyżej;
5. sprawowanie kontroli technicznej utrzymania obiektów budowlanych w wyżej wymienionym zakresie specjalności instalacyjnej;
6. wykonywanie państwowego nadzoru budowlanego.

**URZĄD WOJEWÓDZKI  
W ŁODZI**

Oddział Zamiejscowy  
w Skierniewicach

Za zgodność z oryginałem  
dnio 16.01.99 podpis 

p.o. Kierownika Oddziału  
  
Włodzisław Błaszczyński

**JAN STANISŁAW JARECKI**  
specj. instalacje i urządzenia sanitarne  
uprawn. bud. nr 43/80/89/88/Sk-ce  
96-100 Skierniewice, ul. Faliksów 38a  
tel. 606-912-127

Niniejsze uprawnienia budowlane nie obejmują wcześniej określonej działalności zawodowej w zakresie wyszczególnionym w § 2 wymienionego na wstępie niniejszej decyzji rozporządzenia Ministra Gospodarki Przestrzennej i Budownictwa, t.j.:

- instalacji i urządzeń technicznych służących do utrzymania ruchu i transportu kolejowego,
- stałych i tymczasowych budynków służących do celów technicznych w komunikacji kolejowej, z wyłączeniem budynków przeznaczonych w całości lub w części do użytku publicznego,
- urządzeń transportowych linowych i linowo-terenowych, służących do publicznego przewozu osób w celach turystyczno- sportowych.

**Uzasadnienie:**

Na podstawie przeprowadzonego postępowania kwalifikacyjnego, które wykazało, że mgr inż. Krzysztof Broniarek spełnił wymogi do uzyskania zawnioskowanych uprawnień budowlanych, tj.:

1. posiada wyższe odpowiednie wykształcenie do specjalności instalacyjnej w zakresie sieci, instalacji i urządzeń wodociagowych, kanalizacyjnych, cieplnych, wentylacyjnych i gazowych (odbyte studia na kierunku Inżynieria środowiska, w zakresie urządzeń sanitarnych),
2. odbył wymaganą dwuletnią praktykę zawodową przy sporządzaniu projektów,
3. odbył wymaganą dwuletnią praktykę zawodową na budowie,
4. w dniu 6 października 1998r. złożył egzamin na przedmiotowe uprawnienia budowlane zgodnie z zasadami „Szczegółowego programu egzaminu na uprawnienia budowlane”.

Decyzją Wojewody Skierniewickiego orzeczono jak na wstępie.

Od niniejszej decyzji przysługuje odwołanie do Głównego Inspektora Nadzoru Budowlanego pośrodstwem Wojewody Skierniewickiego w terminie 14 dni od daty jej otrzymania

**URZĄD WOJEWÓDZKI**

**WŁODZI**

Oddział Zamiejscowy  
w Skierniewicach

**Zap. WOJEWODY**

*Dorota Napienaj-Faizy*  
Dyrektor Wydziału Gospodarki  
Przestrzennej i Nadzoru Budowlanego  
Architekt Wojewódzki

Wzywają:

Pan mgr inż. Krzysztof Broniarek  
zam. 96-100 Skierniewice, ul. Budowlana 1 m. 40.

Główny Inspektor Nadzoru Budowlanego

a/a.

Za zgodność z oryginałem  
16.06.99

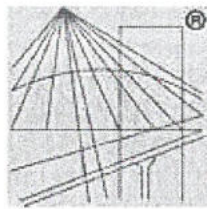
p.o. Kierownika Oddziału

*Włodzisław Błaszczyszynski*

Stwierdzam zgodność  
z oryginałem

**JAN STANISŁAW JARECKI**  
specj. instalacje i urządzenia sanitarne  
uprawn. bud. nr 43/89 i 89/88/Sk-ce  
96-100 Skierniewice, ul. Feliksów 38a  
tel. 606-712-127





P O L S K A  
I Z B A  
I N Ż Y N I E R Ó W  
B U D O W N I C T W A

### Zaświadczenie

o numerze weryfikacyjnym:

ŁOD-BFR-ML1-ZE5 \*

Pan Krzysztof BRONIAREK o numerze ewidencyjnym ŁOD/IS/1705/02  
adres zamieszkania ul. Budowlana 1 m. 40, 96-100 Skierniewice  
jest członkiem Łódzkiej Okręgowej Izby Inżynierów Budownictwa i posiada wymagane  
ubezpieczenie od odpowiedzialności cywilnej.

Niniejsze zaświadczenie jest ważne od 2019-01-01 do 2019-12-31.

Zaświadczenie zostało wygenerowane elektronicznie i opatrzone bezpiecznym podpisem elektronicznym  
weryfikowanym przy pomocy ważnego kwalifikowanego certyfikatu w dniu 2019-01-07 roku przez:

Barbara Malec, Przewodniczący Rady Łódzkiej Okręgowej Izby Inżynierów Budownictwa.

(Zgodnie art. 5 ust 2 ustawy z dnia 18 września 2001 r. o podpisie elektronicznym (Dz. U. 2001 Nr 130 poz. 1450) dane w postaci  
elektronicznej opatrzone bezpiecznym podpisem elektronicznym weryfikowanym przy pomocy ważnego kwalifikowanego certyfikatu są  
równoważne pod względem skutków prawnych dokumentom opatrzonym podpisami własnoręcznymi.)

\* Weryfikację poprawności danych w niniejszym zaświadczeniu można sprawdzić za pomocą numeru weryfikacyjnego zaświadczenia na  
stronie Polskiej Izby Inżynierów Budownictwa [www.piib.org.pl](http://www.piib.org.pl) lub kontaktując się z biurem właściwej Okręgowej Izby Inżynierów  
Budownictwa.

JAN STANISŁAW JARECKI,  
specj. instalacje i urządzenia sanitarne  
uprawn. bud. nr 43/80 i 89/88/Sk-ce  
96-100 Skierniewice, ul. Feliksów 36a  
tel. 606-912 127

## OŚWIADCZENIE PROJEKTANTÓW

Ja niżej podpisany

JARECKI JAN ,

Oświadczam że projekt budowy sieci wodociągowej  
w miejscowości Biernik Towarzystwo, Stary Łąszczew został opracowany zgodnie z  
obowiązującymi przepisami i normami.

*JAN STANISŁAW JARECKI*  
specj. instalacje i urządzenia sanitarne  
uprawn. bud. nr 43/80 i 89/88/Sk-ce  
96-100 Skierniewice, ul. Feliksów 38a  
tel. 606-912-127

## OŚWIADCZENIE SPRAWDZĄCEGO

Ja niżej podpisany

MGR. INŻ. KRZYSZTOF BRONIAREK.

Oświadczam że projekt budowy sieci wodociągowej  
w miejscowości Biernik Towarzystwo, Stary Łąszczew został opracowany zgodnie z  
obowiązującymi przepisami i normami.

*mgr inż. Krzysztof Broniarek*  
Uprawnienia budowlane nr 22 98 SK-ce do projektowania  
oraz do kierowania robotami budowlanymi bez ograniczeń  
w specjalności instalacji w zakresie sieci, instalacji  
i urządzeń wodociągowych, kanalizacyjnych, ciepłych,  
wentylacyjnych i gazowych

## OPINIA GEOTECHNICZNA:

Sporządzona na podstawie Rozporządzenia M T B i G M z dnia 25 kwietnia 2012 roku w sprawie ustalenia geotechnicznych warunków posadowienia obiektów budowlanych.

DLA PRZEDMIOTOWEGO OBIEKTU OCENIA SIĘ NASTĘPUJĄCE  
GEOTECHNICZNE WARUNKI POSADOWIENIA ..

Warunki gruntowe - proste

Sposób posadowienia – bezpośredni

Kategoria geotechniczna – pierwsza

Poziom wód gruntowych- poniżej posadowienia rurociągów.

Głębokość posadowienia - zgodnie z projektem .

Dopuszczalne natężenie gruntu- przyjęto w wysokości 0,15 MPa.

W oparciu o konsultację z geologiem, stwierdzam ,że obiekt spełnia warunki zaliczające go do pierwszej kategorii geotechnicznej .

Niniejsze stanowi ustalenie geotechnicznych warunków posadowienia obiektów budowlanych sieci wodociągowej w związku z czym spełnia warunki do jego budowy.

JAN STANISŁAW JARECKI  
specj. instalacje i urządzenia sanitarne  
uprawn. bud. nr 42/80 i 89/88/Sk-ce  
96-100 Skierniewice, ul. Feliksów 38a  
tel. 606-912-127

mgr inż. Krzysztof Broniarek  
Uprawnienia budowlane N/22/98 SK ce do projektowania  
oraz do kierowania robotami budowlanymi bez ograniczeń  
w specjalności instalacji w zakresie sieci, instalacji  
i urządzeń wodociągowych, kanalizacyjnych, ciepłych,  
wentylacyjnych i gazowych

## INFORMACJA O OBSZARZE ODDZIAŁYWANIA

OBIEKTU, ZGODNIE ZE ZMIANAMI ART. 3 PKT 20 , ART.

20 UST. 1 PKT. 1 C I ART. 34 UST.3 PKT 5 PRAWA

BUDOWLANEGO.

Po wbudowaniu sieci wodociągowej z rur PVC poprawia się pozytywne oddziaływanie na cały ten teren doprowadzając wodę do poszczególnych posesji i podłączonych budynków .

Ponieważ układ rurociągów będzie szczelny nie zachodzi obawa o oddziaływanie negatywne.

Usytuowanie odcinków sieci w ustaleniu z właścicielem i nie będzie kolidować z przyszłym zagospodarowaniem terenu własnych działek jak i innych działek .

Obszar oddziaływania obiektu zamyka się granicami działek na których jest projektowana sieć wodociągowa.

*JAN STANISŁAW JARECKI*  
specj. instalacje i urządzenia sanitarne  
uprawn. bud. nr 48/80 i 89/88/Sk-ce  
96-100 Skłernia Wice, ul. Feliksów 38a  
tel. 606-912-127

*mgr inż. Krzysztof Broniarek*  
Uprawnienia budowlane nr 21/98 SK-ce do projektowania  
oraz do kierowania robotami budowlanymi bez ograniczeń  
w specjalności instalacji w zakresie sieci, instalacji  
i urządzeń wodociagowych, kanalizacyjnych, ciepłych,  
wentylacyjnych i gazowych

INFORMACJA I DANE O CHARAKTERZE I CECHACH  
ISTNIEJĄCYCH I PRZEWIDYWANYCH ZAGROŻEŃ DLA  
ŚRODOWISKA ORAZ HIGIENY I ZDROWIA UŻYTKOWNIKÓW  
PROJEKTOWANYCH OBIEKTÓW BUDOWLANYCH I ICH  
OTOCZENIA.

Inwestycja nie powoduje oddziaływania na środowisko.

Zgodnie z Rozporządzeniem Rady Ministrów z dnia 9 listopada 2010r. /Dz. U. nr 213, poz. 1397/ projektowana inwestycja polegająca na budowie sieci wodociągowej nie zalicza się mogących znacząco oddziaływać na środowisko. W związku z powyższym zgodnie z art. 59 ust. 1 ustawy z dnia 3 października 2008r. o ustanowieniu informacji o środowisku i jego ochronie, udziale społeczeństwa w ochronie środowiska oraz o ocenach oddziaływania na środowisko/ Dz. U. z 2008 r. nr 199, poz. 1227 /z późn. zm. nie wymaga przeprowadzenia oceny oddziaływania przedsięwzięcia na środowisko i nie jest wymagane uzyskanie decyzji organu o środowiskowych uwarunkowaniach. Zastosowane rozwiązania techniczne nie wymagają ustanowienia żadnych stref ochrony sanitarnej i nie narusza stref ochrony sanitarnej innych obiektów. Projektowana nie spowoduje wycinki drzew ani nie będzie naruszać ich systemu korzeniowego.

Roboty budowlane prowadzone w bezpośrednim sąsiedztwie istniejących drzew, w granicach koron wykonać ręcznie lub przewiertem sterowniczym poniżej systemu korzeniowego drzew.

W trakcie realizacji inwestycji nie będą występowały odpady, które należy gromadzić, czy też czasowo gromadzić.

JAN STANISŁAW JARECKI  
specj. instalacje i urządzenia sanitarne  
uprawn. bud. nr 43/80 i 89/88/Sk-ce  
96-100 Skierniewice, ul. Feliksów 38a  
tel. 606 912 127

## **B. I. O. Z. DOTYCZĄCE WYKONANIA ROBÓT.**

### **ZAKRES ROBÓT**

*Instrukcja dotyczy sieci wodociągowej w miejscowości Biernik Towarzystwo, Stary Łąjszczew. .*

### **ISTNIEJĄCE OBIEKTY BUDOWLANE**

*Na placu budowy mogą znajdować się obiekty budowlane i urządzenia terenu:*

- *Przyłącze energetyczne*
- *Przyłącze telefoniczne*

-

### **- KOLEJNOŚĆ WYKONYWANIA ROBÓT**

*a/ zagospodarowanie*

*b/ roboty ziemne*

*c/ roboty montażowe i roboty wykończeniowe*

## **2. INSTRUKTAŻ PRACOWNIKÓW PRZED PRZYSTĄPIENIEM DO REALIZACJI RSZCZEGÓLNIENIEBEZPIECZNYCH**

- *szkolenie pracowników w zakresie BIOZ,*
- *zasady postępowania w przypadku wystąpienia zagrożenia,*
- *zasady bezpośredniego nadzoru nad pracami szczególnie niebezpiecznymi przez wyznaczone w tym celu osoby*
- *zasady stosowania przez pracowników środków ochrony indywidualnej oraz odzieży i obuwia roboczego*

## **3. ŚRODKI TECHNICZNE I ORGANIZACYJNE ZAPOBIEGAJĄCE NIEBEZPIECZEŃSTWOM WYNIKAJĄCYM Z WYKONYWANIA ROBÓT**

**1 Zagospodarowanie .**

Przed rozpoczęciem robót należy dokonać zagospodarowania terenu , co najmniej w zakresie :

- a/ wyznaczenia stref niebezpiecznych,
- b/ wykonania dróg, wyjść i przejść dla pieszych,
- c/ doprowadzenia energii elektrycznej,
- d/ urządzenia pomieszczeń higieniczno-sanitarnych i socjalnych (barakowozów),
- e/ zapewnienia oświetlenia naturalnego i sztucznego,
- f/ zapewnienia łączności telefonicznej,
- g/ urządzenia składowisk materiałów i wyrobów.

Teren należy w miarę potrzeby ogrodzić lub skutecznie zabezpieczyć przed osobami postronnymi.

Dla pojazdów używanych w trakcie wykonywania należy wyznaczyć i oznakować miejsca postojowe na terenie.

Przejścia i strefy niebezpieczne powinny być oświetlone i oznakowane znakami ostrzegawczymi lub znakami zakazu.

Strefa niebezpieczna, w której istnieje zagrożenie spadania z wysokości przedmiotów, powinna być ogrodzona balustradami i oznakowana w sposób uniemożliwiający dostęp osobą postronnym.

Przejścia, przejazdy i stanowiska pracy w strefie niebezpiecznej powinny być zabezpieczone daszkami ochronnymi.

Instalacje energii elektrycznej na terenie budowy powinny być zaprojektowane i wykonane oraz utrzymywane i użytkowane w taki sposób aby nie stanowiły zagrożenia pożarowego lub wybuchowego, lecz chroniły pracowników przed porażeniem prądem elektrycznym.

Na terenie powinny być urządzone i wydzielone pomieszczenia higieniczno – sanitarne i socjalne – szatnie na odzież roboczą i ochronną, umywalnie, jadalnie, suszarnie oraz ustępy.

Na terenie powinny być wyznaczone oznakowane, utwardzone i odwodnione miejsca do składowania materiałów i wyrobów.

Teren powinien być wyposażony w sprzęt niezbędny do gaszenia pożarów, który powinien być regularnie sprawdzany, konserwowany i uzupełniany zgodnie z wymogami producentów i przepisów przeciwpożarowych.

W pomieszczeniach zamkniętych należy zapewnić wymianę powietrza wynikającą z potrzeb bezpieczeństwa pracy.

Wentylacja powinna działać sprawnie i zapewniać dopływ świeżego powietrza.

### **3.2 Roboty ziemne**

Zagrożenia występujące przy wykonywaniu robót ziemnych.

- upadek pracownika lub osoby postronnej do wykopu (brak wygradzenia wykopu balustradami, brak przekrycia wykopu),
- zasypanie pracownika w wykopie wąsko przestrzennym (brak zabezpieczenia ścian wykopu przed obsunięciem się klina naturalnego odłamu gruntu urobkiem pochodzącym z wykopu).

Roboty ziemne powinny być prowadzone na podstawie projektu określającego położenie instalacji i urządzeń podziemnych, mogących znaleźć się w zasięgu prowadzonych robót.

Wykonywanie robót ziemnych w bezpośrednim sąsiedztwie sieci takich jak:

- elektroenergetycznej,
  - telekomunikacyjnej,
  - wodociągowej
- powinno być poprzedzone określeniem przez kierownika robót bezpiecznej odległości w jakiej mogą być one wykonywane od istniejącej sieci i sposobu wykonywania tych robót. W czasie wykonywania robót ziemnych miejsca niebezpieczne należy ogrodzić i umieścić napisy ostrzegawcze.

W czasie wykonywania wykopów w miejscach dostępnych dla osób niezatrudnionych przy tych robotach, należy wokół wykopów pozostawić na czas zmroku i w nocy balustrady zaopatrzone w światło ostrzegawcze koloru czerwonego.

Poręcze balustrad powinny znajdować się na wysokości 1,10 m nad terenem i w odległości nie mniejszej niż 1,0 m od krawędzi wykopu.

Wykopy o ścianach pionowych nie umocnionych, bez rozparcia lub podparcia mogą być wykonywane tylko do głębokości od 1,0 do 1,5 metrów w gruntach zwartych, w przypadku gdy teren przy wykopie nie jest obciążony w pasie o szerokości równej głębokości wykopu.

Jeżeli wykop osiągnie głębokość większą niż 1,0 m od poziomu terenu, należy wykonać zejście do wykopu.

Odległość pomiędzy zejściami do wykopu nie powinna przekraczać 20 m.

Należy również ustalić rodzaje prac, które powinny być wykonywane przez co najmniej dwie osoby, w celu zapewnienia asekuracji, ze względu na możliwość wystąpienia szczególnego zagrożenia dla zdrowia lub życia ludzkiego.

Dotyczy to prac wykonywanych w wykopach i wyrobiskach o głębokości większej od 1,50 m.

Składowanie urobku, materiałów i wyrobów jest zabronione :

- w odległości mniejszej niż 0,60 m od krawędzi wykopu, jeżeli ściany wykopu są obudowane oraz jeżeli obciążenie urobku jest przewidziane w doborze obudowy.
- w strefie klina naturalnego odłamu gruntu, jeżeli ściany wykopu nie są obudowane.



*Ruch środków transportowych obok wykopów powinien odbywać się poza granicą klina naturalnego odłamu gruntu.*

*W czasie wykonywania robót ziemnych nie powinno dopuszczać się do tworzenia nawisów gruntu.*

#### **4. INSTRUKTAŻ PRACOWNIKÓW PRZED PRZYSTĄPIENIEM DO REALIZACJI SZCZEGÓLNIE NIEBEZPIECZNYCH.**

*Pracownicy przed przystąpieniem do prac, powinni być zapoznani z ryzykiem zawodowym związanym z pracą na danym stanowisku pracy.*

*Na placu powinny być udostępnione pracownikom do stałego korzystania, aktualnie obowiązujące instrukcje bezpieczeństwa i higieny pracy dotyczące:*

- wykonywania prac związanych z zagrożeniami wypadkami lub zagrożeniami zdrowia pracowników,
- obsługi maszyn i innych urządzeń technicznych
- postępowania z materiałami szkodliwymi i niebezpiecznymi dla zdrowia
- udzielania pierwszej pomocy.

*Bezpośredni nadzór nad bezpieczeństwem i higieną pracy na stanowiskach pracy sprawują odpowiednio kierownik oraz mistrz stosownie do zakresu obowiązków.*

#### **5. ŚRODKI TECHNICZNE I ORGANIZACYJNE ZAPOBIEGAJĄCE NIEBEZPIECZEŃSTWOM WYNIKAJĄCYM Z WYKONYWANIA**

*Bezpośredni nadzór nad bezpieczeństwem i higieną pracy na stanowiskach pracy sprawują odpowiednio kierownik oraz mistrz stosownie do zakresu obowiązków.*

*Osoba kierująca pracownikami jest zobowiązana :*

- organizować stanowiska pracy zgodnie z przepisami i zasadami bezpieczeństwa i higieny pracy,
- dbać o sprawność środków ochrony indywidualnej oraz ich stosowania zgodnie z przeznaczeniem,
- organizować, przygotowywać i prowadzić prace uwzględniając zabezpieczenie pracowników przed wypadkami przy pracy, chorobami

zawodowymi i innymi chorobami związanymi z warunkami środowiska pracy,

- dbać o bezpieczny i higieniczny stan pomieszczeń pracy i wyposażenia technicznego, a także o sprawność środków ochrony zbiorowej i ich stosowania zgodnie z przeznaczeniem.

*W razie stwierdzenia bezpośredniego zagrożenia dla życia lub zdrowia pracowników osoba kierująca, pracownikami obowiązana jest do niezwłocznego wstrzymania prac i podjęcia działań w celu usunięcia tego zagrożenia.*

*Pracownicy zatrudnieni na budowie powinni być wyposażeni w środki ochrony indywidualnej oraz odzież i obuwie robocze zgodnie z tabelą norm przydziału środków ochrony indywidualnej oraz odzieży i obuwia roboczego opracowaną przez pracodawcę.*

JAN STANISŁAW JARECKI  
specj. instalacje i urządzenia sanitarne  
uprawn. bud. nr 48/80 i 89/88/Sk-ce  
96-100 Skierniewice, ul. Feliksów 38a  
tel. 606-912-127

mgr inż. Krzysztof Broniarek  
Uprawnienia budowlane nr 29/98 SK-ce do projektowania  
oraz do kierowania robotami budowlanymi bez ograniczeń  
w specjalności instalacji w zakresie sieci, instalacji  
i urządzeń wodociagowych, kanalizacyjnych, ciepłych,  
wentylacyjnych i gazowych

## PROJEKT ZAGOSPODAROWANIA TERENU

Dla sieci wodociągowej miejscowości Biernik Towarzystwo, Stary Łąjszczew.

Wodociąg przebiega w pasie drogowym .

PRZEDMIOT INWESTYCJI: Budowa sieci wodociągowej  
w miejscowości j/w zaprojektowano z rur PVC i PE dn., 110mm .

Zaprojektowano sieć wodociągową o długości 667m ,  
pięć hydrantów p.poż. dn 80mm podziemne, dwie zasuwy dn 100mm.

### ISTNIEJĄCY STAN ZAGOSPODAROWANIA:

Obszar terenu objęty projektem nie jest zasilony w wodę z wodociągu,  
zachodzi konieczność wybudowania sieci wodociągowej. .

### PROJEKT ZAGOSPODAROWANIA:

W miejscowości Biernik Towarzystwo istnieje sieć wodociągowa .  
Projektowana sieć wodociągowa dn. 110mm zostanie włączona w istniejący  
wodociąg dn. 110mm. na działce nr.50.

INNE UWARUNKOWANIA: Przed przystąpieniem do prac wykonawczych

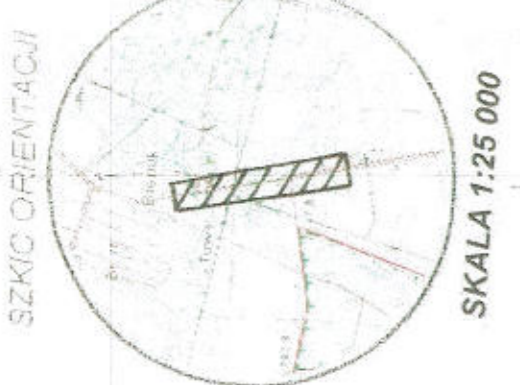
należy uzyskać zgodę Urzędu Gminy Puszcza Mariańska .

*JAN STANISŁAW JARECKI*  
specj. instalacje i urządzenia sanitarne  
uprawn. bud. nr 43/90 i 89/88/Sk-ce  
96-100 Skierniewicki, ul. Feliksów 38a  
tel. 606 912-127

*mgr inż. Krzysztof Broniarek*  
Uprawnienia budowlane Nr 27/98/Sk-ce do projektowania  
oraz do kierowania robotami budowlanymi bez ograniczeń  
w specjalności instalacji w zakresie sieci, instalacji  
i urządzeń wodociągowych, kanalizacyjnych, ciepłych,  
wentylacyjnych i gazowych

MAPA DO CELÓW PROJEKTOWYCH

Skala 1 : 500  
 Województwo: mazowieckie  
 Powiat: Żyrardowski  
 Gmina: PUSZCZA MARIANSKA  
 Odbiorca: BIERNIK TOWARZYSTWO DZIAŁKA nr 50  
 Odbiorca: 0033 STARY LAJSZCZEW, działka nr 5  
 GG.6640.1018.2019  
 ARKUSZ NR 1 (2)



SKALA 1:25 000

Układ współrzędnych prostokątnych płaskich - 2000  
 Układ wysokościowy - „Korona 86”  
 Przedstawiona sytuacja w zakresie opracowania oznaczonym linią przerywaną jest zgodna ze stanem faktycznym na gruncie na 01.08.2019 r.  
 Nie wyklucza się istnienia w terenie innych nie wykazanych na niniejszej mapie urządzeń podziemnych, które nie były zgłoszone do inwentaryzacji.  
 Wykazano na niniejszej mapie granice określone na podstawie danych embazyjnych.  
 Mapy wykonano bez ustalenia odcieni szarobiałymi gruntywnymi.

WYKONAWCA:  
 G. Kamiński, I. Włodarczyk, W. Kowalczyk  
 P.U.G.-K. „GEOPLAN”  
 86-100 Żyrardów, ul. Piłsudskiego 9  
 REGON 750054311 NIP 836-13-62-438

GRODEMI PRACOWNICY  
 mgr inż. Arkadiusz Kozłowski  
 Skierńiewice dn. 09.08.2019 r.

20 SIE 2019  
 P. MBS, G. B. M. S. 16  
 Z up. STANOWI  
 Wzrost: 180 cm, Ciężar ciała: 75 kg  
 Wzrost: 180 cm, Ciężar ciała: 75 kg  
 Wzrost: 180 cm, Ciężar ciała: 75 kg

PROJEKT SIECI WODOCIĄGOWEJ  
 W MIEJSCOWOŚCIACH; BIERNIK TOWARZYSTWO DZ. NR 50  
 STARY LAJSZCZEW DZ. NR 5.

RZECZOZNAWCA DO SPRAW ZABEZPIECZEŃ  
 PRZECIWPÓŻAROWYCH  
 mgr inż. Janusz Bartosiewicz Nr upr. 339/96  
 Skierńiewice dnia 10.10.2019  
 Zgodność projektu z wymaganiami  
 ochrony przeciwpożarowej stwierdzam  
 bez uwag z uwagami!

STAROSTA POWIATU ŻYRARDOWSKIEGO  
 Dokumentacja nr: GG.6630.260.2019  
 była przedmiotem narady komisyjnej przeprowadzonej  
 w siedzibie Starostwa Powiatowego w Żyrardowie przy  
 ul. Limerowskiego 45 w dniu 23 WRZ 2019  
 w formie:  
 zebrania zainteresowanych podmiotów  
 za pomocą środków komunikacji elektronicznej  
 Żyrardów, dn.: 23 WRZ 2019

STAROSTWO POWIATOWE mgr inż. Rafał Szewczyk  
 w ŻYRARDOWIE Dyrektor Wydziału Geodezji  
 ul. Limerowskiego 45, kod 95-300 i Gospodarki Nieruchomościami  
 tel. 48 855-35-99, fax 48 855-20-2  
 Załącznik Nr 1  
 do decyzji, postanowienia, pisma  
 zawiadzenia, zgłoszenia, informacji  
 Nr... RP. 0100.2. 10.7. 2019  
 z dnia: 10.10.2019

- LEGENDA :
- SIEĆ WODOCIĄGOWA DZ 110MM
  - ZASUWA DN 100MM
  - HYDRANT PODZIEMNY DN. 80MM
  - PRZECISKI SYSTEM T S DN 110
  - RURY OCHRONNE

„BUDINPROJEKT”  
 JAN JARECKI  
 96-100 SKIERŃIEWICE ul. FELIKSÓW 38A  
 TEL 606 912 127

Nazwa i adres obiektu budowlanego	PROJEKT SIECI WODOCIĄGOWEJ W MIEJSCOWOŚCIACH; BIERNIK TOWARZYSTWO, STARY LAJSZCZEW, GMINA PUSZCZA MARIANSKA DZ NR 5.
Nazwa rys.	PROJEKT SIECI WODOCIĄGOWEJ
Projektant imię i nazwisko Sprawdzil.	Jan Jarecki mgr inż. Krzysztof Boniarski
Skala	1:500

Projekt uzgodniono bez uwag  
 w dniu 10.10.2019  
 WÓJT GMINY  
 Michał Stanjak

Załącznik 1  
 do D. 9250. A. 45. 2019  
 z dnia 09.10.2019  
 WÓJT GMINY  
 Michał Stanjak

Łączy ark. nr 2

MAPA DO CELÓW PROJEKTOWYCH  
Skala 1:500

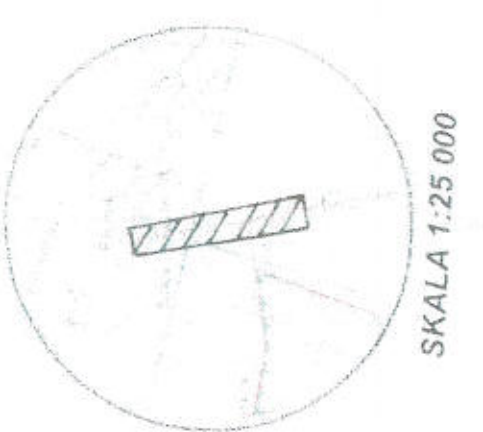
Miejscowość: miejscowość  
Poczt. Starostwo Powiatowe  
Lp. ewid.: 143903, 2 Puszczka Marińska  
Obreęb: 0004 BIERNIK TOWARZYSTWO, działka nr 50  
GG.6640.1018.2019  
ARKUSZ NR 2 (2)

Układ współrzędnych prostokątnych płaskich „2000”  
Układ wysokościowy „Krajstaf 86”  
Przebieg linii i urządzeń w zakresie opracowania oznaczony linią przerywaną  
jest zgodny ze stanem faktycznym na gruncie na 01.08.2019 r.  
Nie wyklucza się konieczności wyłączenia linii nie wykazanych na niniejszej mapie  
urządzeń podziemnych, które nie były objęte do inwentaryzacji.  
Wykazano na niniejszej mapie granice nieruchomości na podstawie danych ewidencyjnych.  
Mapę wykonano bez ustalenia odczytu zabezpieczeń granicznych.

WYKONAWCA:  
G. Sowa  
P.L.U.G.K. „GEOPLAN”  
96-100 Skierniewice, ul. Rybnicza 9  
tel. (0-43) 832-12-15  
REGON 142005641 NIP 835-13-62-438  
GEODETA PRACOWNIK  
mgr inż. Jan Jarecki  
nr upraw. 13271  
Skjerniewice dn. 09.08.2019 r.

Przebieg linii i urządzeń w zakresie opracowania oznaczony linią przerywaną jest zgodny ze stanem faktycznym na gruncie na 01.08.2019 r.  
Nie wyklucza się konieczności wyłączenia linii nie wykazanych na niniejszej mapie urządzeń podziemnych, które nie były objęte do inwentaryzacji.  
Wykazano na niniejszej mapie granice nieruchomości na podstawie danych ewidencyjnych.  
Mapę wykonano bez ustalenia odczytu zabezpieczeń granicznych.

PROJEKT SIECI WODOCIĄGOWEJ  
W MIEJSCOWOŚCIACH; BIERNIK TOWARZYSTWO DZ. NR 50  
STARY LAJSZCZEW DZ. NR 5.



Łączy ark. nr 1

STAROSTA POWIATU ŻYRARDOWSKIEGO  
Dokumentacja nr: GG.6630... 260.2019  
Lp. ewid.: 143903, 2 Puszczka Marińska  
Obreęb: 0004 BIERNIK TOWARZYSTWO, działka nr 50  
GG.6640.1018.2019  
Załącznik nr 2  
Zgodność projektu z wymaganiami  
Główny pracodawca  
zawagami

Z up. STAROSTY  
mgr inż. Franciszek Staniek  
Dyrektor Wydziału Geodezji  
i Gospodarki Nieruchomościami

RZĘCZO-NAWICA DO SPRAW ZABEZPIECZENIA  
PRZECIWPÓŻAROWYCH  
mgr inż. Jacek Bartosiewicz Nr upr. 339/96

Skjerniewice dnia 24.10.2019  
Zgodność projektu z wymaganiami  
Główny pracodawca  
zawagami

STAROSTWO POWIATOWE  
w ŻYRARDOWIE  
ul. Limnowskiego 45, kod 96-500  
tel. 46 855-55-92, fax 46 855-59-21

Załącznik Nr 2  
do decyzji, podjętej w sprawie  
oceny zgodności projektu z wymaganiami  
z dnia 10.10.2019 r.

URZĄD GMINY PUSZCZA MARIŃSKA  
96-20 Puszczka Marińska, ul. Stajkowa Poprzeczna 10  
C  
Kod pocztowy 96-200  
tel. (43) 831-50-81; 831-81-89; fax 831-31-18  
NIP 835-17-91-839, REGON 000849975, EKD 7511

Załącznik: 2  
do: D. 9230.145.2019  
z dnia: 01.10.2019

Projekt uzgodniono bez uwag  
w dniu 16.10.2019

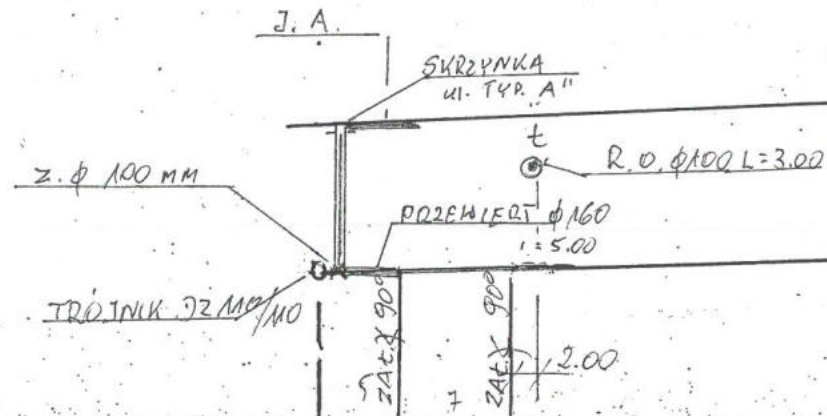
WÓJT GMINY  
Michał Staniak

WÓJT GMINY  
Michał Staniak

**„BUDINPROJEKT”**  
JAN JARECKI  
96-100 SKIERNIEWICE UL. FELIKSÓW 38A  
TEL. 606 912 127

Nazwa i adres obiektu budowlanego	PROJEKT SIECI WODOCIĄGOWEJ W MIEJSCOWOŚCIACH; BIERNIK TOWARZYSTWO; STARY LAJSZCZEW, GMINA PUSZCZA MARIŃSKA DZ. NR 50, 5
Nazwa rysu	PROJEKT SIECI WODOCIĄGOWEJ W MIEJSCOWOŚCIACH; BIERNIK TOWARZYSTWO; STARY LAJSZCZEW, GMINA PUSZCZA MARIŃSKA DZ. NR 50, 5
Projektant i autor rysunku	Jan Jarecki, inż. Kierownik Biura Projektów i Wykonawstwo
Skala	1:500

LEGENDA:  
 SIEĆ WODOCIĄGOWA DN 110MM  
 ZASUWA DN 100MM  
 HYDRANT PODZIEMNY DN. 80MM  
 PRZECISKI SYSTEM T S DN 110  
 RURY OCHRONNE



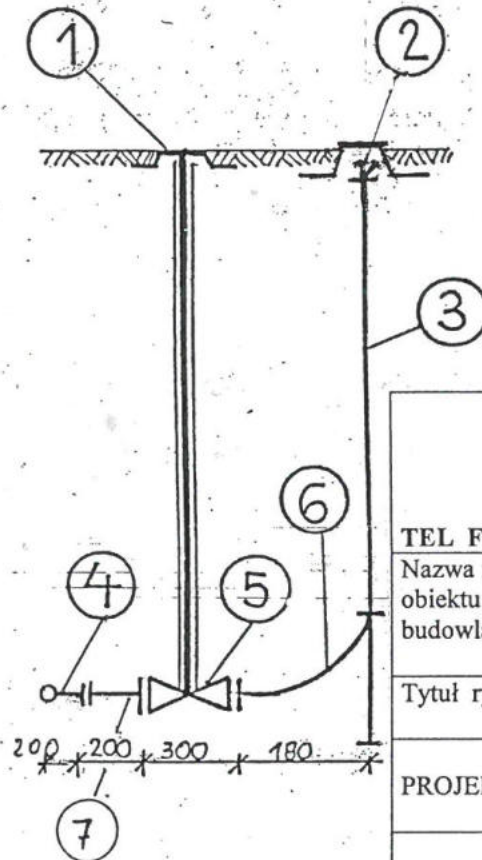
RZĘDNA TERENU	138.80	138.80	139.00	140.20	140.20
RZĘDNA OSI WOD.	137.00	137.00	138.20	138.40	138.40
ZAGŁĘBIENIE	1.80	1.80	1.80	1.80	1.80
MATERIAŁ			RURY PVC	DZ 160	PVC DZ 160
ŚREDNICE I SPADKI				i = 0.1%	
DŁUG. I ODL.	L=5.00 0.00	7.00	L=138.00	150.00	L=150.00 300.00

RZĘDNA TERENU	140.20	142.80	144.50	145.20
RZĘDNA OSI WOD.	138.40	141.00	142.70	143.40
ZAGŁĘBIENIE	1.80	1.80	1.80	1.80
MATERIAŁ		RURY PVC	DZ 160	PVC DZ 160
ŚREDNICE I SPADKI			i = 0.1%	
DŁUG. I ODL.	300.00	L=150.00 450.00	L=150.00 600.00	L=67.00 667.00

**„BUDINPROJEKT”**  
JAN JARECKI  
96-100 SKIERNIEWICE ul. FELIKSÓW 38A  
TEL 606 912 127

Nazwa i adres obiektu budowlanego	PROJEKT SIECI WODOCIĄGOWEJ W MIEJSCOWOŚCIACH; BIERNIK STANISŁAW JARECKI TOWARZYSTWO, STARY ŁĄSZCZEW, GMINA PUSZCZA MARIANSKA DZ NR 5015/80 i 89/88/Sk-ce	
Nazwa rys.	PROJEKT SIECI WODOCIĄGOWEJ tel. 606 912 127	
Projektant Imię i nazwisko	Jan Jarecki	Data i podpis
Sprawdził.	mgr Inż. Krzysztof Broniarek	

# HYDRANT P. POŻ. Ø 80 mm.



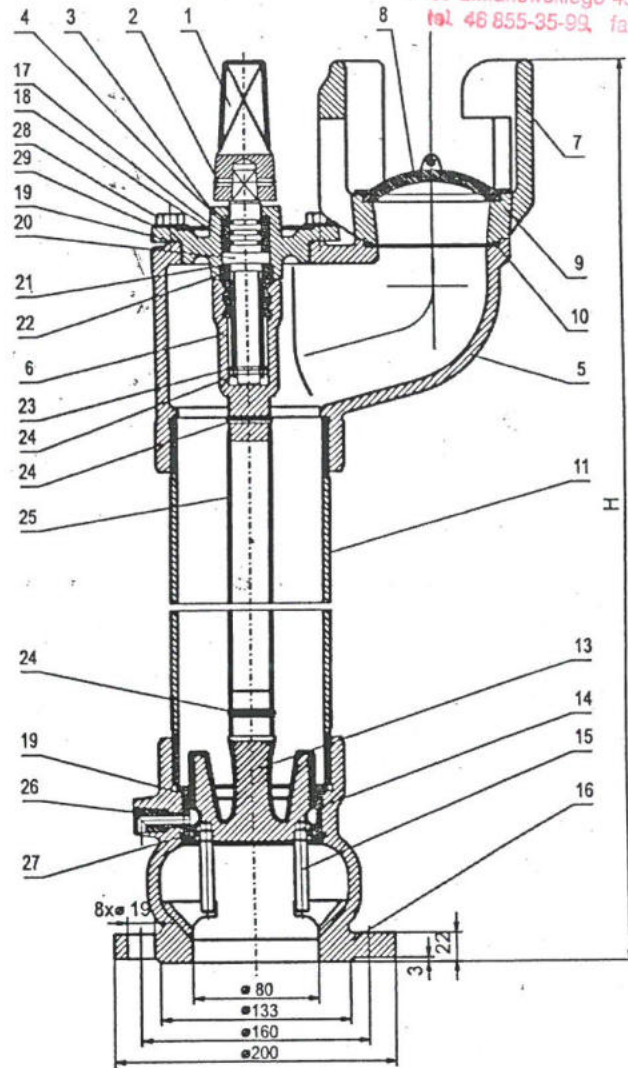
<b>„BUDINPROJEKT”</b> <b>JAN JARECKI</b> 96-100 SKIERNIEWICE ul. FELIKSÓW 38 A. TEL FAX / O46/ 833 47 65 KOM .0 606 912 127	
Nazwa i adres obiektu budowlanego	PROJEKT
Tytuł rysunku	SCHEMAT HYDRANTU P. POŻ DN 80MM .
PROJEKTANT	Data i podpis mgr inż. Krzysztof Broniarek Urządzenia sanitarne 43/801/88/88/Sk/ce 100 Skierniewice, ul. Feliksów 38a tel 606-912-127

## OPIS DO PODŁĄCZENIA HYDRANTU

1. SKRZYŃKA ULICZNA WG ISO 9002
- 2,3 HYDRANT PODZIEMNY DN 80.
4. TRÓJNIK KOŁNIERZOWY DN 100/80mm.
5. ZASUWA QUART 2000 TYP A DIN 3202 DN 80mm
6. KOLANO TYPU N DO HYDRANTUDN 80
7. KOLANO KOŁNIERZOWE DN 80 MM KĄT 90

Nr cz.	Nazwa części	Materiał
1	Kaptur	EN-GJS-500-7
2	Kolek sprężysty 6x40-St	stal, stal nierdzewna
3	Korek głowicy górnej	EN-GJS-500-7 EN-G.JL-250
4	Tulejka dławika	Poliamid
5	Korpus górny hydrantu	EN-GJS-500-7 EN-G.JL-250
6	Obudowa nakrętki	EN-GJS-500-7
7	Przyłącze do stojaka hydr.	EN-GJS-500-7
8	Pokrywa zabezpieczająca	F401
9	Piersień uszczelniający	CuZn39Pb2
10	Uszczelka lub deflektor zanieczyszczeń	NBR
11	Kolumna żeliwna	EN-GJS-500-7 EN-G.JL-250
12	Kolumna EN101.6x4.0xL	EN-GJS-500-7 EN-G.JL-250
13	Tłok hydrantu gumowany	EN-GJS-500-7
14	Tuleja prowadząca tłoka	Poliamid
15	Pręt prowadzący tłok	X20Cr13
16	Komora zaworowa	EN-GJS-500-7 EN-G.JL-250
17	Uszczelka O-ring 45x1	NBR
18	Uszczelka O-ring 26x3	NBR
19	Uszczelka O-ring 11x2	NBR
20	Trzpień	X20Cr13
21	Podkładka	Poliamid
22	Wkrętka	Poliamid
23	Podkładka 14x4/25x5	X20Cr13
24	Kolek sprężysty 6x24	stal, stal nierdzewna
25	Rura trzpieniowa 19x1	stal ocynk stal nierdzewna
26	Odwadniacz	Poliamid
27	Uszczelka O-ring 88x3,5	NBR
28	Śruba z łbem sześć.M10x25	stal nierdzewna
29	Podkładka 10	

\* na życzenie Klienta rura cynkowana zabezpieczona dodatkowo zewnętrzną dwuskładnikową powłoką poliuretanową  
\*\* na życzenie Klienta hydrant wyposażony w deflektor zanieczyszczeń



**Dane Techniczne**

1. Wymagania użytkowe oraz badania sprawdzające wg PN-EN 14339 i PN-EN 1074-6
2. Przyłącze kołnierzowe wg PN-EN 1092-2
3. Maksymalny moment zamknięcia MOT 105 Nm
4. Ciśnienie robocze PN10
5. Współczynnik Kv min. 60
6. Ilość obrotów do początku otwarcia 3
7. Ilość obrotów do pełnego otwarcia 9
8. Normalna wydajność hydrantu 10dm<sup>3</sup>/s przy ciśnieniu 0,2 MPa zgodnie z PN-B 02863

DN	H	Rd	masa 1-3	NR KAT. 116	NR KAT. 117	NR KAT. 216	NR KAT. 217	NR KAT. 316	NR KAT. 317	masa 415	NR KAT. 416	NR KAT. 517
80	500	750								24,0	3550	3650
80	750	1000	25,0	3505	3506	3525	3507			30,0	3555	3655
80	1000	1250	27,5	3510	3511	3530	3512	∅	∅	36,0	3560	3660
80	1250	1500	30,0	3515	3516	3535	3517			42,0	3565	3665
80	1550	1800	33,0	3520	3521	3536	3522					

Kolumna
1. rura stalowa
2. rura stalowa ocynkowana
3. rura ze stali nierdzewnej
4. rura żeliwna GJL250
5. rura żeliwna GJS500-7
6. komora zaworowa korpus górny EN-G.JL 250
7. komora zaworowa korpus górny EN-GJS 500-7

Column
1. steel pipe
2. galvanised steel pipe
3. acid resistant steel pipe
4. GJL250 cast iron pipe
5. GJS500-7 cast iron pipe
6. upper and valve chamber EN-G.JL 250
7. upper and valve chamber EN-GJS 500-7

Колонна
1. труба стальная
2. труба стальная процинкованная
3. труба с кислотостойкой стали
4. труба чугунная GJL250
5. труба чугунная GJS500-7
6. верхний корпус и клапанная камера EN-G.JL-250
7. верхний корпус и клапанная камера EN-GJS-500-7

mgr inż. Krzysztof Bróńniarek  
Prawnienia budowlane Nr 27/88 SK-ge do projektowania  
raz do kierowania robotami budowlanymi bez ograniczeń  
w szczególności instalacji w zakresie sieci, instalacji  
urządzeń wodociagowych, kanalizacyjnych, ciepłych,  
www.dorwiazki.pl

JAN STANISŁAW JARICKI  
specjalista w dziedzinie inżynierii sanitarno-  
urządzeniowej Nr 43/80/1997/88/SK-ge  
96-100 Skarżewice, ul. Piłsudskiego 38a  
tel./fax 146 606-912



SKRZYŃKA ŻELIWNIA I OBUDOWA ZASUWY

PODZ 1:5

STAROSTWO POWIATOWE

w ŻYRARDOWIE

ul. Limanowskiego 45, kod 98-300

tel. 46 855-35-99, fax 46 855-20-21

SKRZYŃKA ŻELIWNIA  
NR KAT. B57

PŁYTKI CHODNIKOWE LUB  
OBRUKOWANIE SKRZYŃKI

OBETONOWANIE SKRZYŃKI  
BETONEM B-10  
W SZALUNKU 50x50x10 CM

DWUCZĘŚCIOWA PŁYTA FUNDAMENTOWA  
BETONOWA 50x50x10 CM  
LUB PODMURÓWKA Z CEGŁY  
KANALIZACYJNEJ

RURA ODWADNIAJĄCA Ø100/100 MM  
U DOŁU OBSYPANA ŻWIŘEM

ZAGĘSZCZONA  
PODSYPKA PIASKOWA

WRZĘCIONO ZASUWY  
Z OBUDOWA

RURA ODWADNIAJĄCA  
Ø100

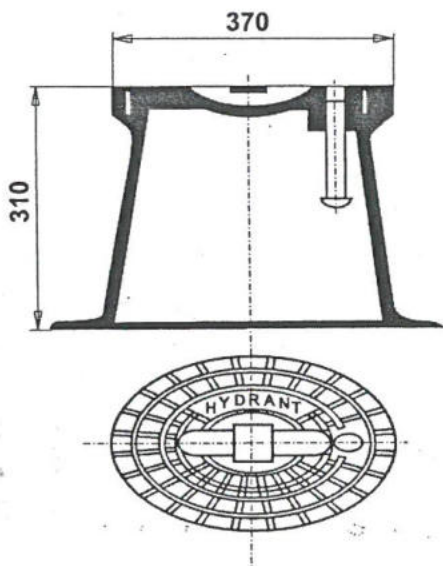
PŁYTY FUNDAMENTOWE  
PREFABRYKOWANE

SKRZYŃKA ULICZNA OBUDOWA

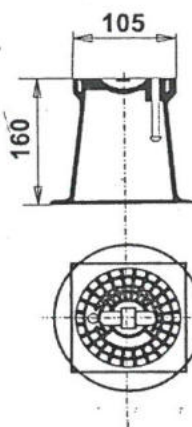
ZASUWY

mgr inż. Krzysztof Jarecki  
specj. instalacje i urządzenia sanitarne  
uprwn. bud. w 43/80 i 89/88/Sk-ce  
95-100 Skiermiewice, ul. Feliksów 38A  
tel./fax (46) 893-07-65; 806.912.127

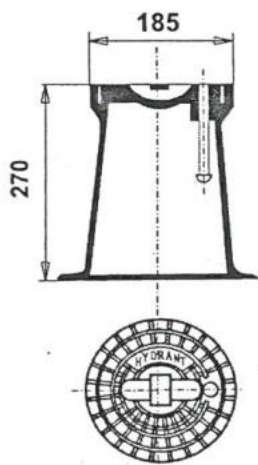
mgr inż. Krzysztof Jarecki  
Uprawnienia budowlane nr 22  
oraz do kierowania robotami budowlanymi do projektowania  
w specjalności instalacji w zakresie sieci ogrzewczych  
i urządzeń wodociągowych, kanalizacyjnych, instalacji  
wentylacyjnych i gazowych



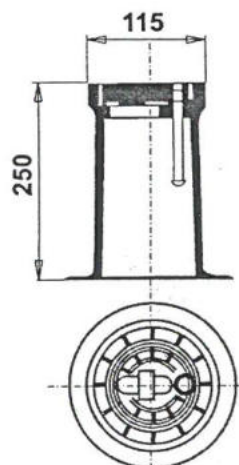
Skrzynka do hydrantu podziemnego  
Box for underground hydrant  
Ящик к подземному гидранту



Skrzynka do nawiertki - niska  
Box for spotting drill  
Ящик к засверловке



Skrzynka do zasuw "W"  
Box for valve wedge  
Ящик к задвижке

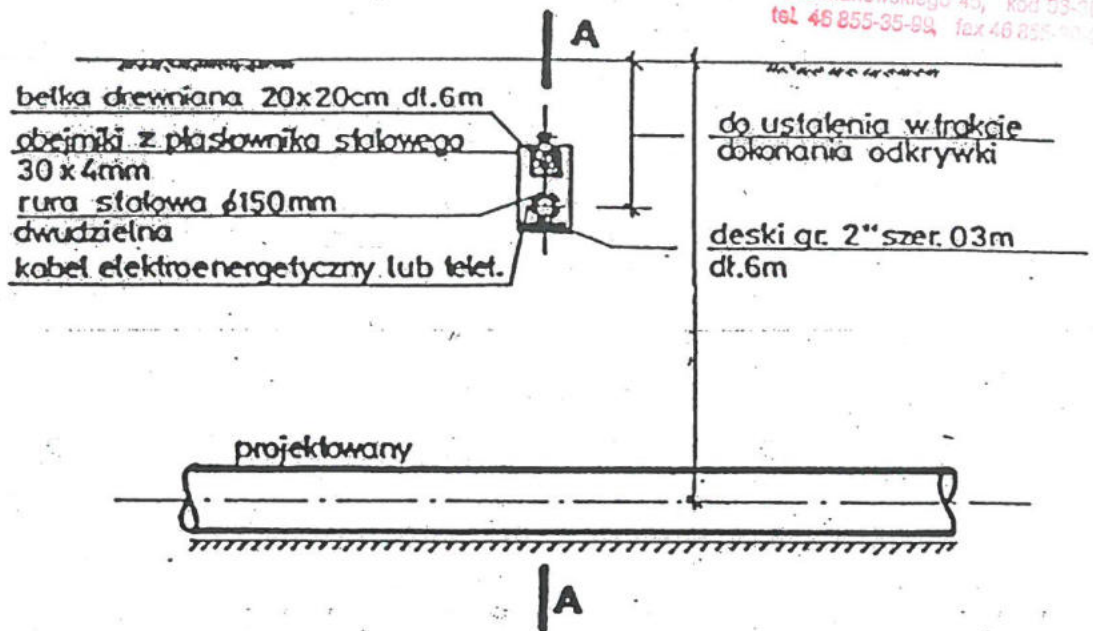


Skrzynka do nawiertki - wysoka  
Box for spotting drill road  
Ящик к уличной засверловке

	Wysokość	Masa (kg)	NR. KAT.
Skrzynka do hydrantu podziemnego	310	30	7001
Skrzynka do zasuw "W"	270	11,8	7005
Skrzynka do nawiertki - niska	160	4	7010
Skrzynka do nawiertki - wysoka	250	7	7015

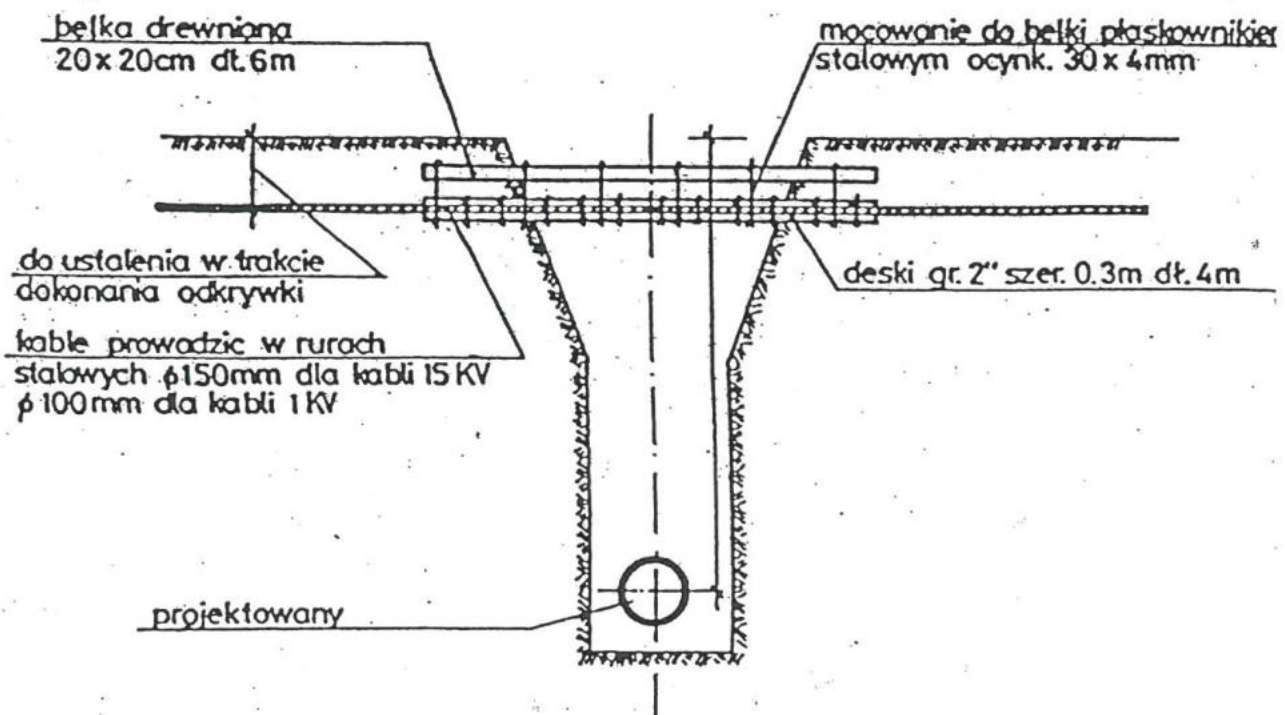
inż. Krzysztof Broniarek  
Uprawnienia budowlane Nr 22 98 Skute do projektowania  
oraz do kierowania robotami budowlanymi bez ograniczeń  
w specjalności instalacji w zakresie sieci, instalacji  
urządzeń wodociągowych, kanalizacyjnych, ciepłych,  
wentylacyjnych i gazowych

JAN STANISŁAW JARECKI  
specj. instalacje i urządzenia sanitarne  
uprawn. bud. nr 43/80 i 89/88/Sk-ce  
96-100 Skierniewice, ul. Fejkińców 38a  
tel. 606-912 122



**UWAGA:** Pokazane na rysunku rozwiązanie stosować należy dla 1 lub 2 kabli. Do większej ilości kabli elektroenergetycznych lub telekomunikacyjnych zastosować podwójne deski i belki. Zamiennie stosować belkę żelbetową.

### PRZEKRÓJ A - A



## ZABEZPIECZENIE KABLI ELEKTRYCZNYCH I TELEK. NA SKRZYŻOWANIACH Z BUDOWANYM

Biuro Branżowe Projektów i Instalacji  
w specjalności: instalacje i urządzenia sanitarne, instalacje wentylacyjnych i kanalizacyjnych, ciepłych, gazowych

nr 22/98 SK ce do projektowania i wykonawstwa bez ograniczeń w zakresie sieci, instalacji wentylacyjnych i kanalizacyjnych, ciepłych, gazowych

JAN STANISŁAW JARECKI  
specj. instalacje i urządzenia sanitarne  
uprawn. Bud. nr 43/80 i 89/88/Sk-ce  
96-100 Skierniewice ul. Feliksów 38a  
tel. 604-91-127, 127

## OPIS

Sieci wodociągowej PVC dz. 110 w miejscowości Biernik Towarzystwo, Stary Łajszczew  
gmina Puszcza Mariańska.

### I. Założenia ogólne.

1. Opracowano projekt na podstawie:

- map geodezyjnych,
- Norm i Normatywów do projektowania.

Projektowany wodociąg należy włączyć w istniejący wodociąg dz. 110mm w/w miejscowości  
Biernik Towarzystwo

Całkowita długość sieci wodociągowej dz. 110 z PVC wynosi 667m.

Ilość hydrantów ppoż. Dn. 80mm szt. 5.

Przejście przez jezdnię, przy punkcie geodezyjnym ,pod ciekim oraz gdzie występuje  
kolidujące uzbrojenie należy wykonać przeciskiem systemu TS dz. 110mm lub  
przewiertem dz. 160mm.

### Roboty ziemne i drogowe.

Wykopy należy wykonywać koparkami podsiębiernymi na odkład .

Częściowo wykonać przeciskiem system T S d.z.110mm lub przewiertem.

Roboty ziemne należy wykonywać w szalunkach stalowych, samo-rozpierających,  
posiadających niezbędne atesty.

Po zamontowaniu rurociągu, dokonaniu prób, inwentaryzacji oraz niezbędnych obsypek i  
podsypek należy zasypać wykopy z zagęszczeniem gruntu.

Po wykonaniu robót należy wykonać stabilizację terenu tłuczniem z uzyskaniem zagęszczenia  
gruntu  $I_0 = 93\%$  z potwierdzeniem laboratoryjnym. Nawierzchnie ziemne po robotach należy  
zgłosić i dokonać odbioru przez przedstawiciela Urzędu Gminy.

### III. Odwadnianie wykopów.

Roboty montażowe przewodów wodociągowych z rur PVC powinny być wykonywane w  
wykopach o normalnej wilgotności, względnie w wykopach odwodnionych.

W budowie wodociągu, w zależności od lokalizacji, rodzaju gruntu, rodzaju i głębokości wykopu, średnicy rurociągu a przede wszystkim wysokości koniecznej depresji, mogą występować trzy metody odwodnienia:

- metoda powierzchniowa,
- metoda drenażu poziomego,
- metoda depresji statycznego poziomu zwierciadła wody gruntowej.

Metoda pierwsza polega na odprowadzaniu powierzchniowym wody w miarę głębienia wykopu. Metoda ta nie wymaga montażu skomplikowanych urządzeń i często wystarczająco ustawione na powierzchni terenu elektryczne lub spalinowe pompy membranowe.

Ta metoda została przyjęta do odwodnienia wykopów.

Metoda druga polega na ułożeniu pod strefą rurociągu, drenażu poziomego w obsypce żwirowej z odprowadzeniem wody do studzienek czerpalnych zlokalizowanych obok trasy wykopu, skąd woda jest odprowadzana do zbiornika przy pomocy pompy. Po ułożeniu przewodu wodociągowego i przeprowadzonych próbach jego szczelności, drenaż zostaje wyłączony z eksploatacji, a studzienki czerpalne zdemontowane.

Metoda trzecia polega na odwodnieniu za pomocą igłofiltrów.

#### IV. Roboty montażowe.

Montaż rur należy wykonywać na podłożu całkowicie odwodnionym i z wyprofilowanym dnem, włączenia w istniejące sieci dokonać za pomocą trójników dz. 110/110 oraz zasuw dn. 100mm.

W wykopach o ścianach odeskowanych i rozpartych, rozpory należy tak lokalizować, aby istniała możliwość wsuwania rur na dno wykopu pomiędzy rozporami.

Operacja układania przewodu powinna składać się z:

- wstępnego rozmieszczenia rur na dnie wykopu,
- kolejnym wykonywaniu złącz, przy czym rura z kielichem (do której jest wciskany – na zaznaczoną głębokość, bosy koniec następnej rury), powinna być uprzednio zastabilizowana przez wykonanie obsypki – warstwy ochronnej na wysokość co najmniej 15 – 20 cm ponad wierzch przewodu z wyłączeniem odcinków połączeń rur.

Osie łączonych odcinków rur muszą się znajdować na jednej prostej.

Warstwa obsypki ochronnej stabilizująca rurę powinna być starannie ubita z obu stron przewodu, z zachowaniem ostrożności przy zagęszczaniu gruntu nad przewodem.

Wszystkie węzły na przewodzie wodociągowym z rur PVC, z zastosowaniem kolan, łuków, trójników oraz korków na końcówkach ułożonego rurociągu, powinny być zabezpieczone blokami oporowymi.

Złącza rur i kształtek powinny być odkryte aż do czasu przeprowadzenia próby ciśnieniowej na szczelność rurociągu.

Pozostawiona przestrzeń nie zasypana powinna wynosić 15 cm z każdej strony.

Znaczna rozszerzalność termiczna powoduje ruch wzdłużny rur w przewodzie, powstaje zjawisko tzw. "pełzania rur", szczególnie przy większych spadkach (powyżej 50%). Powstaje niebezpieczeństwo wysuwania się bosych końców z kielichów przy złączach wciskowych. Zabezpieczyć przed tymi skutkami można przez obetonowanie przy kielichu co 4-5 rurę.

Załamanie przewodu w planie przy zmianie kierunku trasy powinno być dokonywane za pomocą odpowiednich kolan lub łuków, jednak w przypadku, gdy załamanie to nie przekracza kąta o dopuszczalnej wartości, można je wykonywać przez wykorzystanie elastyczności rur.

Zasypanie wodociągu powinno nastąpić po wykonaniu prób na ciśnienie oraz inwentaryzacji geodezyjnej.

Rurociąg zaprojektowano w technologii PVC, łączonego za pomocą kielichów z uszczelką zamontowaną fabrycznie.

Włączenie w istniejącą sieć wodociągową  $\phi$  100 odbywać się będzie poprzez zamontowanie trójnika dn110/110mm oraz zasuw  $\phi$  100mm.

Na sieci zlokalizowano hydranty P-POŻ Dn 80mm podziemne. W projekcie zamieszczono schemat hydrantu.

Projektuje się normalia śrubowe ocynkowane oraz teleskopowe ocynkowane obudowy do zasuw  $\phi$  80 i  $\phi$  100mm.

Na warstwie ochronnej obsypki wodociągu należy zamontować taśmę oznacznikową.

Elementy żeliwne i stalowe zabezpieczyć podkładem gruntującym pod taśmę PE oraz zabezpieczyć dwoma warstwami taśmy PE.

#### V. Zasypanie rurociągu i zagęszczenie gruntu.

Zasypka przewodu wodociągowego w wykopie składa się z dwóch warstw:

- warstwy ochronnej o wysokości od 0,2 do 0,3 m ponad wierzch przewodu,
- warstwy do powierzchni terenu lub wymaganej rzędnej.

Zasypkę rurociągu przeprowadza się w trzech etapach:

- I. – wykonanie warstwy ochronnej rurociągu z wyłączeniem odcinków połączeń rur – dołków montażowych.
- II. – po próbie szczelności rurociągu z przeprowadzeniem odnośnych badań – wykonanie warstwy ochronnej w miejscach połączeń rurociągu.
- III. – zasypka wykopu do powierzchni terenu.

Materiałem zasypki warstwy ochronnej, powinien być grunt mineralny – piasek sypki, drobno lub średnio ziarnisty bez grud i kamieni.

Zagęszczenie tej warstwy powinno być przeprowadzone z zachowaniem szczególnej ostrożności z uwagi na kruchość materiału rur. Warstwa ta musi być starannie ubita z obu stron przewodu. Zasyp i ubijanie gruntu w strefie ochronnej należy dokonywać warstwami o grubości do 1/3 średnicy rury.

Najistotniejszym jest zagęszczenie – podbicie gruntu w tzw. pachach przewodu. Podbijanie należy dokonywać ubijakami drewnianymi.

Stosowanie ubijaków metalowych dopuszczalne jest w odległości 10 cm od rury.

Zasypkę wykopu powyżej warstwy ochronnej dokonuje się gruntem rodzimym, warstwami z jednoczesnym zagęszczeniem i ewentualną rozbiórką odeskowań i rozpór ścian wykopu.

Ubijanie mechaniczne na całej szerokości wykopu może być przeprowadzane przy 30 cm warstwie piasku ponad wierzchem rury.

Zagęszczenie całej zasypki wodociągu winno wynosić  $I_0 = 93\%$  zasypki gruntu, potwierdzone badaniami laboratoryjnymi.

## VI. Bloki oporowe.

Rurociągi z PVC o złączach kielchowych jak i mieszanych (żeliwo), wymagają zabezpieczenia na załamaniach..

Odnosi się to głównie do łuków, kolan (zarówno w poziomie jak i w pionie), trójników, redukcji (przy znacznej różnicy średnic) oraz korków na końcówkach przewodów.

Dla przeniesienia na grunt sił osiowych występujących w rurociągu, mogą mieć zastosowanie bloki oporowe względnie obejmujące zaciskowo-oporowe na złączach.

Betonowe bloki oporowe mogą być prefabrykowane lub wykonywane na miejscu budowy z betonu lanego B-15.

W obu przypadkach ma miejsce warunek dokładnego oparcia ich o grunt w stanie nienaruszonym.

Dla zabezpieczenia elementu z PVC przed uszkodzeniem przy betonowaniu, należy powierzchnię styku zabezpieczyć grubą folią.

Powierzchnie styku bloków oporowych z naturalnym nie naruszonym podłożem w zależności od rodzaju gruntu, należy obliczać na przyjęte w projekcie ciśnienie próbne.

#### VII. Próby szczelności rurociągu.

Dla sprawdzenia szczelności złącz rurociągu z PVC należy przeprowadzić próbę ciśnieniową – hydrauliczną. Próbę hydrauliczną przeprowadza się po ułożeniu przewodu z wykonaniem warstwy ochronnej i podbiciem rur po obu stronach gruntem piaszczystym dla zabezpieczenia przed ich poruszeniem. Dla umożliwienia sprawdzenia szczelności połączeń, wszystkie złącza – do czasu zakończenia prób hydraulicznych muszą pozostać odkryte.

Wymagania odnośnie szczelności rurociągu ujęte są w PN – 81/B – 10725 oraz BN – 82/9192 – 06.

Ciśnienie próbne dla sieci wynosi 1 Mpa.

Gdy przez okres 30 min. nie zaobserwuje się spadku ciśnienia, wynik próby można uznać za pozytywny.

Dla przeprowadzenia próby szczelności rurociągu znajomość w/w norm jest nieodzowna.

Uwagi uzupełniające:

- na złączach kołnierzowych, nie mogą występować przecieki w postaci kropelek wody, W razie stwierdzenia przecieków na złączach, należy dokonać ich naprawy i przeprowadzić ponownie próbę hydrauliczną.

#### VIII. Płukanie i dezynfekcja.

Rurociągi z PVC przed ich oddaniem do eksploatacji, należy dokładnie przepłukać czystą wodą, przy szybkości przepływu dostatecznej dla wypłukania wszystkich zanieczyszczeń mechanicznych.

Przewody z rur PVC po ich dokładnym przepłukaniu czystą wodą nie wymagają zasadniczo dezynfekcji.

Po stwierdzeniu, że woda z przepłukanego przewodu nie odpowiada pod względem bakteriologicznym warunkom wody do picia, konieczna jest dezynfekcja. Dezynfekcję przewodu przeprowadza się wodą chlorową z chloratora – ze zmieszania gazowego chloru z



wodą, lub wodą chlorową powstałą z rozpuszczenia związków chloru – podchlorynu wapnia lub sodu.

Woda chlorowa powinna zawierać co najmniej 50 mg  $\text{Cl}_2/\text{dm}^3$  przy czasie kontaktu 24 godziny. Dezynfekcję przeprowadza się dawkując roztwór środka dezynfekcyjnego przy powolnym napełnianiu przewodu instalacji wodociągowej. Pozostałość chloru w wodzie po 24 godzinach dezynfekcji winna wynosić 10 mg  $\text{Cl}_2/\text{dm}^3$ .

Po przeprowadzeniu dezynfekcji, przewody należy ponownie przepłukać wodą wodociągową. Po dezynfekcji i płukaniu, powinna być dokonana analiza bakteriologiczna wody w laboratorium stacji sanitarno-epidemiologicznej.

Szczegółowe warunki przeprowadzenia płukania a w szczególności dezynfekcji należy uzgodnić z Zakładem Wodociągów przejmującym wykonany odcinek wodociągu zewnętrznego do eksploatacji.

#### IX. Oznakowanie.

Na warstwie ochronnej obsypki wodociągu należy zamontować taśmę oznacznikową ze ścieżką metalizowaną. Przed oddaniem sieci do użytku, należy zasuwę, trwale oznakować tablicami informacyjnymi wg PN 86/B-09700 na ogrodzeniach lub budynkach.

#### X. Odbiory.

Poszczególne fazy robót zanikowych tj.: wykonanie warstwy podsypki i obsypki, próby szczelności, montaż złączy, montaż węzłów, zabezpieczenie antykorozyjne elementów żeliwnych i stalowych, montaż taśmy oznacznikowej należy zgłaszać do odbioru technicznego do Urzędu Gminy .

Ponadto na odbiór należy przygotować inwentaryzację powykonawczą z pomiarami, atesty materiałów użytych do budowy sieci, wskaźnik zagęszczenia gruntu potwierdzony badaniami laboratoryjnymi oraz przygotowany projekt powykonawczy i dziennik budowy.

Całość robót należy wykonać zgodnie z Warunkami Technicznymi Wykonywania i Odbioru Robót Budowlano-Montażowych cz. II – Instalacje Sanitarne i Przemysłowe.

JAN STANISŁAW JARECKI  
specj. instalacje i urządzenia sanitarne  
uprawn. bud. nr 43/80 i 89/88/Sk-ce  
96-100 Sklepniewicza, ul. Feliksów 38a  
tel. 606-212-127

inż. Krzysztof Broniarek  
uprawnienia budowlane Nr 22/98 Sk-ce do projektowania  
oraz do kierowania robotami budowlanymi bez ograniczeń  
w specjalności instalacji w zakresie sieci, instalacji  
i urządzeń wodociągowych, kanalizacyjnych, ciepłych,  
wentylacyjnych i gazowych